



Vuosikertomus 2010



Syöpäjärjestöt

Sisällysluettelo

Missio, Arvot 3

Pääsihteerin katsaus 4

Luottamushenkilöt – ansiomitalit 6

Vaikuttaminen yhteiskunnassa 8

Toiminta järjestönä 9

Jäsenyhdistykset

Neuvottelupäivät

Kansainvälinen yhteistyö

Potilasjärjestöt ja uudet potilasryhmät

Terveyden edistäminen

Järjestö tiedon tuottajana ja välittäjänä 13

Suomen Syöpärekisteri

Joukkotarkastusrekisteri

Syöpäsäätiö ja Syöpätautien Tutkimussäätiö

Syöpäjärjestöjen viestintä

Koulutus

Syöpäjärjestöt palvelujen tuottajana 30

Kuntoutus

Terho-säätiö

Neuvonta

Laitokset

Syöpäjärjestöjen talous 34

Suomen Syöpäyhdistys

Syöpäsäätiö ja Syöpätautien Tutkimussäätiö

Syöpäsäätiön varainhankinta

Henkilöstö 44

Työhyvinvointi

Liitteet 45

Syöpäjärjestöjen pysyvät toimikunnat ja rahastojen hoitokunnat

Apurahalautakunta ja arviointitoimikunnat

Syöpäsäätiön juhlatuimikunta

Syöpä-lehden toimitus

Rahastot

Apurahat

Syöpä-Cancer -lehden numero viisi käsitteli saattohoitoa. Iina Kallio sairastaa pehmytkudossyöpää. Tauti on edennyt ja Iina on kotisaattohoidossa. Iina kertoo elävänsä päivän kerrallaan.

Kannen kuva: Pasi Leino

Missio

Syöpäjärjestöt vähentävät syöpäsairauksista aiheutuvaa uhkaa ja haittoja yhteiskunnassa ja tukevat syöpäpotilaita ja heidän läheisiään hoidon ja kuntoutumisen aikana.

Arvot

INHIMILLISYYS

Syöpäjärjestöt kunnioittavat ihmisarvoa, pitävät tärkeänä yksilöllisyyttä ja avoimuutta ihmisen kohtaamisessa, korostavat yhteisöllisyyttä ja ymmärrettävyyttä sekä ihmisten tasa-arvoisuutta toiminnassaan.

TOTUDELISUUS

Toiminta perustuu järjestön luotettavuuteen, uskottavuuteen, tieteellisyyteen ja ymmärrettävyyteen.

RIIPPUMATTOMUUS

Järjestö tarvitsee riippumattomuutta voidakseen toimia omien tavoitteidensa suunnassa vaikuttavasti, tuloksellisesti ja tehokkaasti, mutta yhteistyössä muiden kanssa.

YHTEISVASTUULLISUUS

Syöpäjärjestöjen yhteisvastuullisuus antaa perustan yhdistyksien tarkoituksen toteuttamiselle sekä sisältää vastuun järjestötaloudesta huolehtimisesta.



■ Pääsihteerin katsaus vuoteen 2010

Terveyden eriarvoisuuden vähentäminen on yksi tärkeimmistä suomalaisen terveyspolitiikan tavoitteista. Se on myös Syöpäjärjestöjen strategian kulmakiviä. Vuonna 2010 tarkasteltiin eriarvoisuutta syöpään sairastumisen, syövän hoidon ja siitä selviytymisen osalta. Suomen Syöpärekisteri tuotti tutkimuksia, joiden avulla oli mahdollista täsmentää käsityksiä eriarvoisuudesta. Hoidon tulokset näyttävät olevan koko maassa yhtä hyviä, Euroopan parasta tasoa. Sen sijaan elintavat aiheuttavat eri väestön ryhmissä erilaisen syöpävaaran. Koulutuksen merkitys eriarvoisuuden vähentäjänä on edelleen tärkeä, vaikka koko väestön koulutustaso on huomasti parantunut. Töitä eriarvoisuuden vähentämiseksi on jatkettava.

Sosiaali- ja terveysministeriön asettama asiantuntijaryhmä sai vuoden 2010 alussa valmiiksi kansallisen syöpäsuunnitelman. Suunnitelmasta antoivat vuoden mittaan lausuntoja monet tahot. Suomen Syöpäyhdistyksen näkökulmasta suunnitelmassa tai strategiassa on useita tärkeitä osia. Yksi niistä on huomion kiinnittäminen potilaan polkuun, ihmisten kokemuksiin sairauden eri vaiheissa. Suomen Syöpäyhdistys käynnisti sarjan koulutustilaisuuksia kansallisen suunnitelman tekemiseksi tutuksi terveydenhuollon ammattilaisille sekä potilaan polun ja tehokkaiden hoitoketjujen tarkastelemiseksi. Oma tietopalvelua kehitetään kaiken aikaa. Yhdistyksen verkkosivuilla käytiin yli miljoona kertaa viime vuonna.

Tupakkalainsäädäntöä on Suomessa kehitetty jo neljä vuosikymmentä. Tärkeitä uudistuksia tehtiin myös vuonna 2010. Suomi otti tavoitteekseen tupakattoman maan, mikä herätti myös kansainvälistä huomiota. Tätä taustaa vasten tuntuu hämmäntävältä, että oikeusistuimissa toistuvasti on katsottu, ettei tupakkateollisuudella ole ollut mitään vastuuta niistä mittavista terveyshaitoista, jotka kaikki nykyisin tietävät.

Oikeudessa käytetty, salaiseksi julistettu historiatutkimus ei pysty kertomaan ihmisten tupakkaa koskevasta tietämisestä 1950-luvulla, ei varsinkaan 10–14-vuotiaiden lasten ymmärryksestä. Edes terveydenhuollon ammattilaisista suuri osa ei ollut siihen aikaan selvillä tupakan terveyshaitoista.

Syöpäjärjestöjen talous riippuu hyvin paljon siitä, miten ihmiset eri tavoin tukevat järjestöjen toimintaa. Vuonna 2010 Roosa nauha -kampanjan hyvä keräystulos kertoo ihmisten luottamuksesta Syöpäsäätiöön, joka ohjaa koottuja varoja parhaisiin suomalaisiin syöpätutkimuksiin, viime vuonna jälleen 4,2 miljoonaa euroa. Tutkimus tuottaa myös tuloksia. Jatkuvasti paranevat luvut osoittavat, että syövästä selviytyy jo 60 % siihen sairastuneista. Parantamisen varaa on edelleen, mutta kehitys on hyvin nopeaa juuri nyt.

Syöpäjärjestöjen strategia päivitettiin vuosiksi 2011–2015 ja strategian toiminnallistamiseen kiinnitettiin erityistä huomiota. Tiedostamme laajan yhteistyön tarpeen koko järjestökentässämme, jotta jokainen syöpään sairastunut voisi halutessaan saada apua ja tukea kaikkialla maassa. Tähän antaa mahdollisuudet laaja jäsenjärjestöjemme joukko, joka viime vuonna täydentyi yhdellä potilasjärjestöllä. Vuonna 2011 on Suomen Syöpäyhdistyksen 75-vuotisjuhlavuosi ja monet jäsenjärjestötkin juhlivat pyöreitä vuosia. Toivotamme kaikki tervetulleeksi tutustumaan toimintaamme.

Harri Vertio,
lääketieteen ja kirurgian tohtori
pääsihteeri



Kuva: Miska Reimaluoto

Luottamushenkilöt

Suomen Syöpäyhdistys

Valtuuskunta

Suomen Syöpäyhdistyksen valtuuskuntaan kuuluu puheenjohtaja sekä 26 varsinaista ja yhtä monta varajäsentä. Valtuuskunnan varsinaisista jäsenistä yksitoista valitaan maakunnallisten yhdistysten asettamista ehdokkaista ja kolme jäsentä potilasyhdistysten asettamista ehdokkaista. Valtuuskunnan varsinaisiksi jäseniksi valitaan lisäksi kaksitoista muuta varsinaista jäsentä. Samalla periaatteella valitaan kullekin varsinaiselle jäsenelle henkilökohtainen varajäsen.

Valtuuskunnan kokoonpano oli seuraava:

Puheenjohtaja Pirjo Ala-Kapee

Varapuheenjohtaja Juhani Nummela

Jäsen	Henkilökohtainen varajäsen
Toimittaja Jaakko Aho (Pohjanmaa)	Ylilääkäri Matti Salmo
Kansanedustaja Eero Akaan-Penttilä	Terveystieteiden neuvoston puheenjohtaja Anna-Ester Liimatainen-Lamberg
Rouva Leena Alahuhta	Ylilääkäri, professori Juhani Juntunen
Erikoislääkäri Leena Helle (Kymenlaakso)	Erikoislääkäri Marja-Liisa Mäntymaa
Johtaja Veikko Hoikkala (Suomen Syöpäpotilaat)	Rouva Terttu Yli-Tolppa-Kerrola
Lääkintöneuvos Matti Juhola (Keski-Suomi)	Rehtori Seppo Aaltonen
Varatuomari Eeva Kemmo-Kari	Toimitusjohtaja Ulla-Riitta Manninen
PR-emäntä Taru Kinnunen	Toimittaja Asta Matikainen
Kunnanjohtaja Valtter Kivilahti (Lounais-Suomi)	Henkilöstöpäällikkö, varatuomari Anita Jungar
Marja Koskelainen (Suomen Kurkku- ja suusyöpäyhdistys)	Lutnantti evp. Ossi Haajanen
Yrittäjä Veikko Lammi (SYLVA)	Mainonnan suunnittelija Anne Haartemo
Professori Kari Mattila	Professori Juha Teperi
Redaktör Anders Mattsson	Ylihoitaja Anne Sköld
Erikoissairaanhoitaja Ester Mella (Pohjois-Suomi)	Toiminnanjohtaja Pertti Taimisto
Osastonylilääkäri Tapio Nieminen (Satakunta)	Sairaalapastori Hannu Salonoja
Terveystieteiden neuvoston puheenjohtaja Marjo Niinisalo (Etelä-Suomi)	Ylilääkäri Ilkka Salvén
Toimitusjohtaja Veijo Notkola	Lääkintöneuvos Lauri Nuutinen
Varatuomari Juhani Nummela	Hammaslääkäri Olavi Heikinheimo
Sairaanhoitaja Saara Paukku (Pohjois-Karjala)	Toiminnanjohtaja Katriina Päivinen
Päätoimittaja Taito Pekkarinen	Johtava ylilääkäri Jorma Lauharanta
Ekonomi Heikki Punkka (Pirkanmaa)	Sisustusmyyjä Maija Nykänen
Teollisuusneuvos Risto Ranki	Varatuomari Heikki T. Hämäläinen
Professori Viljo Rissanen (Pohjois-Savo)	Varatuomari Katriina Manninen
Toimittaja Outi Simolinna	Toiminnanjohtaja Mervi Hara
Terveystieteiden neuvoston puheenjohtaja Leena Sjöblom (Saimaa)	Toiminnanjohtaja Leila Märkjärvi
Osastonylilääkäri Eero Vuorinen	Ylihoitaja Mirja Sisko Anttonen

Valtuuskunta kokoontui kaksi kertaa.

Hallitus

Professori Seppo Pyrhönen, Turku, *puheenjohtaja*
 Pankinjohtaja Riitta Pyhälä, Helsinki, *varapuheenjohtaja*
 Dosentti Sirkku Jyrkkiö, Turku
 Terveystieteiden tohtori Päivi Karttunen, Tampere
 Dosentti Vesa Kataja, Vaasa
 Professori Pirkko Kellokumpu-Lehtinen, Tampere
 Terveystieteiden maisteri Alpo Manninen, Mikkeli
 Pankinjohtaja Kari Markkula, Helsinki
 Pastori, toimittaja Hilikka Olkinuora, Inkoo
 Professori Jorma Paavonen, Helsinki
 Dosentti Ulla Puustola, Oulu
 Liikuntasihteeri Pirkko Rönkkö, Mikkeli

Suomen Syöpäyhdistyksen hallitus kokoontui viisi kertaa.

Järjestövaliokunta

Terveystieteiden maisteri Alpo Manninen, Suomen Syöpäyhdistys, *puheenjohtaja*
 Toiminnanjohtaja Leena Rosenberg-Ryhänen, Suomen Syöpäpotilaat, *varapuheenjohtaja*
 Toiminnanjohtaja Marja-Liisa Ala-Luopa, Satakunnan Syöpäyhdistys
 Toiminnanjohtaja Immu Isosaari, Keski-Suomen Syöpäyhdistys
 Toiminnanjohtaja Riitta Korhonen, Kymenlaakson Syöpäyhdistys
 Toiminnanjohtaja Leila Märkjärvi, Saimaan Syöpäyhdistys
 Toiminnanjohtaja Markku Suoranta, Pohjanmaan Syöpäyhdistys
 Sosiaalineuvos Reino Väisänen, Pohjois-Savon Syöpäyhdistys
 Hallituksen jäsen Teuvo Ylikoski, Suomen Kurkku- ja suusyöpäyhdistys
 Pääsihteeri Harri Vertio, Suomen Syöpäyhdistys, *sihteeri*

Järjestövaliokunta kokoontui seitsemän kertaa.

Syöpäsäätiö ja Syöpätautien Tutkimussäätiö**Hallitus**

Professori Seija Grénman, Turku, *puheenjohtaja*
 Professori Risto Johansson, Kuopio, *varapuheenjohtaja*
 Professori Jorma Isola, Tampere

Akatemiaprofessori Heikki Joensuu, Helsinki
 Professori Jaakko Kaprio, Helsinki
 Professori Jorma Keski-Oja, Helsinki
 Professori Helena Kääriäinen, Helsinki
 Toimitusjohtaja Jussi Laitinen, Helsinki
 Professori Jukka-Pekka Mecklin, Jyväskylä
 Professori Teuvo Tammela, Tampere
 Professori Harri Vainio, Helsinki
 Professori Jarmo Virtamo, Helsinki

Säätiöiden hallitus kokoontui kuusi kertaa.

Yhteiset valiokunnat:**Työvaliokunta**

Professori Seppo Pyrhönen, *puheenjohtaja*
 Professori Seija Grénman, *varapuheenjohtaja*
 Professori Risto Johansson
 Professori Jorma Keski-Oja
 Pankinjohtaja Kari Markkula
 Pankinjohtaja Riitta Pyhälä
 Pääsihteeri Harri Vertio

Työvaliokunta kokoontui 11 kertaa.

Raha-asiainvaliokunta

Pankinjohtaja Kari Markkula, *puheenjohtaja*
 Pankinjohtaja Riitta Pyhälä, *varapuheenjohtaja*
 Toimitusjohtaja Jussi Laitinen
 Pääsihteeri Harri Vertio
 Talouspäällikkö Eero Keränen, *sihteeri*

Raha-asiainvaliokunta kokoontui neljä kertaa.

Tilintarkastajat

Suomen Syöpäyhdistyksen, Syöpäsäätiön ja Syöpätautien Tutkimussäätiön tilintarkastajina olivat KHT Hannu T. Koskinen ja KHT Mikael Paul.

Heidän henkilökohtaisina varamiehinään olivat KHT Teppo Rantanen ja KHT Tuomo Vesänen.

Valvontatilintarkastajina toimivat Ulla-Maija Ahlgrén, Tomas Monte, Anna Mäki ja Terhi Suikki.

Syövän torjuntatyön ansiomitalit**Hopeinen ansiomitali:**

Radiologian erikoislääkäri
 Kari Godenhjelm
 Syöpätautien ylilääkäri
 Leena Helle

Pronssinen ansiomitali:

Talouspäällikkö Markku Kulo
 Osastonsihteeri Seija Kuosa
 Erikoissairaanhoitaja
 Ester Mella
 Ekonomi Heikki Punkka
 Seppo Rantanen
 Rouva Taina Siljander
 Sairaanhoitaja Pirkko Starck
 Osastonhoitaja Riitta Toivonen

Vuoden syöpälääkäri -palkinto:

Osastonylilääkäri
 Tapio Nieminen,
 Satakunnan keskussairaala

Vuoden syöpäsairaanhoitaja -palkinto:

Syöpähoidon asiantuntija-
 hoitaja Annikki Niskanen,
 Keski-Suomen keskussairaala

■ Vaikuttaminen yhteiskunnassa

Sosiaali- ja terveysministeriön kansallinen syöpäsuunnitelma oli järjestön työn painopisteitä myös vuonna 2010. Suunnitelman ensimmäinen osa valmistui maaliskuussa. Siinä on käyty läpi mm. hoitoon liittyviä yksityiskohtia. Suunnitelmassa on mm. suositus, että jokaisen pitäisi päästä hoitoon kuuden viikon kuluessa syöpäepäilystä. Syöpäjärjestöt aloitti Syöpä 2020 -seminaarien sarjan suunnitelman esittelemiseksi. Yksi seminaarin teemoista on potilaan polku. Kutsuseminaarit on tarkoitettu syövän hoitoon ja hoidon suunnitteluun osallistuville terveydenhuollon ammattilaisilla. Ensimmäinen kutsuseminari pidettiin Turussa. Kutsuseminaarit jatkuvat 2011. Ne toteutettiin Management Events Oy:n avulla.

Strategian toinen vaihe, joka sisältää mm. terveyden edistämisen, on valmistelussa Terveyden ja hyvinvoinnin laitoksessa (THL). Sosiaali- ja terveysministeriössä pohditaan parhaillaan kansallisen syöpäkeskuksen kehittämisen mahdollisuuksia. Hankkeen valmisteluun on osallistunut myös Suomen Syöpäyhdistyksen asiantuntijoita.

Yhteiskunnallista keskustelua käytiin vuoden 2010 aikana syöpäpotilaiden hoitoon pääsystä, palliatiivisesta hoidosta, alkoholimainonnasta, tupakkalainsäädännöstä sekä tupakkaoikeudenkäynnistä.

Pohjoismainen tutkimus osoitti, että syöpäpotilaat selviävät Suomessa hyvin sairaudestaan. Monessa syövässä yli 80 prosenttia potilaista on elossa viiden vuoden kuluttua.

Syöpäjärjestöjen asiantuntijat tekivät tärkeää työtä terveystiedon opetuksen kehittämiseksi ja täydennyskoulutuksessa.

Uudistettu tupakkalaki astui voimaan lokakuun alussa 2010. Laki kieltää tupakkatuotteiden esilläpidon vähittäismyyntipaikoissa, tupakkatuotteiden luovutuksen, maahantuonnin ja hallussapidon 18 vuotta nuoremmilta sekä suussa käytettävän tupakan maahantuonnin, myynnin ja luovuttamisen. Perustuslakivaliokunta katsoi, ettei ole mahdollista kieltää tupakointia yksityisautoissa, kun kuljetettavana on alle 18-vuotiaita. Tavoitteena on ihmisille myrkyllisiä aineita sisältävien ja riippuvuutta aiheuttavien tupakkatuotteiden käytön loppuminen Suomessa vuoteen 2040 mennessä.

Helsingin hovioikeus hylkäsi ns. kevytsavukejutussa kahden naisen nostamat korvauskanteet tupakkayhtiöitä vastaan. Naiset vaativat Amer Sportsilta ja British American Tobacco Finlandilta yhteensä 200 000 euron korvausta tupakoinnin terveyshaitoista. Lapsena tupakoinnin aloittaneet naiset ovat sairastuneet muun muassa keuhkosityöpään ja keuhkohtaumatautiin. Oikeus katsoi, etteivät tupakkayhtiöt olleet vastuussa sairastumisista.

Järjestö osallistui aktiivisesti keskusteluun alkoholihaitoista ja tiedotti alkoholin ja alkoholijuomien syöpävaarallisuudesta. Syöpäjärjestöt ovat kuuluneet Savuton Helsinki - ja Savuton Espoo -ohjaukseyhdistyksiin.

■ Toiminta järjestönä

Jäsenyhdistykset

Suomen Syöpäyhdistykseen kuului 12 maakunnallista yhdistystä ja viisi valtakunnallista potilasyhdistystä. Yhdistyksillä oli vuoden lopussa yhteensä 142 966 jäsentä eri puolilla Suomea. Jäsenyhdistykset järjestävät potilas-toimintaa, jota varten niillä on 215 potilasosastoa tai kerhoa. Kuntoutus- ja sopeutumisvalmennuskurssit sekä tukihenkilö- ja virkistystoiminta auttavat potilasta selviytymään syövän toteamisen jälkeen.

Yhdistyksillä on neuvonta-asemia, poliklinikoita, laboratorioita, hoitokoteja, potilaskoteja ja potilashotelleja. Yhdistysten laitokset ovat mukana syövän ehkäisyssä ja varhaistoteamisessa. Yhdistykset välittävät rintaproteeseja ja muita apuvälineitä potilaille.

Jäsenyhdistykset kouluttavat alueensa terveydenhuoltoalan ja muiden ammattialojen työntekijöitä sekä vierailevat kouluissa ja työpaikoilla. Lisäksi yhdistykset järjestävät erilaisia yleisötilaisuuksia.

Lähes 3 500 vapaaehtoista henkilöä on tukemassa Syöpäjärjestöjen toimintaa muun muassa vertaistukihenkilöinä, varojen kerääjinä ja hallitusten jäseninä.

31.12.2010 Syöpäjärjestöillä oli 142 966 jäsentä

Etelä-Suomen Syöpäyhdistys	17 255
Keski-Suomen Syöpäyhdistys	5 743
Kymenlaakson Syöpäyhdistys	3 499
Lounais-Suomen Syöpäyhdistys	39 456
Pirkanmaan Syöpäyhdistys	22 650
Pohjanmaan Syöpäyhdistys	13 755
Pohjois-Karjalan Syöpäyhdistys	3 894
Pohjois-Savon Syöpäyhdistys	4 591
Pohjois-Suomen Syöpäyhdistys	8 250
Saimaan Syöpäyhdistys	10 128
Satakunnan Syöpäyhdistys	8 152
Ålands Cancerförening	678
Suomen Syöpäyhdistys *	136

* SSY:llä on myös henkilöjäseniä yhdistyksen alkuajoilta

VALTAKUNNALLISET POTILASJÄRJESTÖT:

Suomen eturauhassyöpäyhdistys	1 758
Suomen Kurkku- ja suusyöpäyhdistys	954
Sylva	1 574
Suomen Suolistosyöpäyhdistys	313
Suomen Syöpäpotilaat	180

Neuvottelupäivät

Syöpäjärjestöjen neuvottelupäivät järjestettiin Turussa 23.–24. tammikuuta. Neuvottelupäivillä keskusteltiin mm. potilaan polusta, järjestön strategiasta ja kuntoutuksen tuloksellisuudesta.

Kansainvälinen yhteistyö

Suomen Syöpäyhdistyksen kansainvälinen yhteistyö keskittyi pohjoismaiselle, eurooppalaiselle ja koko maailman tasolle (Union for International Cancer Control, UICC, European Cancer Leagues, ECL, Nordisk Cancer Union, NCU). NCU tekee pohjoismaista terveystaloustieteellistä tutkimusta syövän kustannuksista. Kaksivuotinen tutkimus alkoi vuonna 2009 ja sitä koordinoi norjalainen Sintef-yhtymä. Harri Vertio on NCU:n yhdyshenkilö tutkimusryhmässä.

Euroopan syöpäliitto ECL täytti 30 vuotta. Juhlajulkaisussa Suomen Syöpäyhdistys toi esiin suolistosyövän seulontaohjelmaa. ECL:llä on aktiivinen rooli Euroopan unionin kumppanuusohjelmassa, johon myös Suomi osallistuu. Kumppanuusohjelman suunnitteluun on osallistunut Suomesta pääsihteeri ja seulontaohjelman asiantuntijana on Ahti Anttila joukkotarkastusrekisteristä.

UICC:n toimitusjohtajana on Cary Adams. Pääsihteeri Harri Vertio valittiin toiselle kaudelle UICC:n hallitukseen. Hän osallistui myös aktiivisesti UICC:n Cervical Cancer Initiative -hankkeen toimintaan mm. kartoittamalla edellytyksiä rokoteprojektin toteuttamiseen Tansaniassa. UICC:n koordinoimaan Maailman syöpäpäivän 4.2. toteutukseen osallistui myös Suomen Syöpäyhdistys. Maailman syöpäjulistus käännettiin suomen kielelle.

Syöpärekisterin ja Joukkotarkastusrekisterin tutkijat osallistuivat laajasti kansainväliseen tieteelliseen yhteistyöhön ja kehittämishankkeisiin mm. Euroopassa.

Potilasjärjestöt ja uudet potilasryhmät

Suomen Syöpäpotilaat ry:n yhtenä toimintamuotona ovat valtakunnalliset, eri syöpäryhmien syöpäpotilaiden potilasverkostot. Toiminnassa olevia verkostoja ovat Allogeeninen kantasolujensiirto -potilasverkosto, GIST-potilasverkosto, KML-potilasverkosto, Melanooma-potilasverkosto, Munuais- ja virtsarakkosyöpä -potilasverkosto, Myelooma-potilasverkosto ja Waldenstöm-potilasverkosto.

Verkostoon kuuluminen ja sen toimintoihin osallistuminen on maksutonta. Jos verkostoon liittyvä henkilö haluaa kuulua syöpäyhdistykseen, hänen toivotaan liittyvän oman asuinalueensa maakunnalliseen syöpäyhdistykseen.

Verkostojen toiminnan tarkoituksena on varmistaa syöpäpotilaille ja heidän läheisilleen omaa syöpäryhmäänsä koskevan tiedon saaminen, henkinen tuki ja mahdollisuus vertaistukeen saman sairausryhmän potilaiden kanssa.

Jokaisella potilasverkostolla on omat verkkosivut Suomen Syöpäpotilaat ry:n kotisivuilla. Verkostot järjestävät valtakunnallisia potilastapaamisia ja infopäiviä. Verkostojen syöpäsairausryhmille tuotetaan potilasoppaat sekä kirjallisessa että sähköisessä muodossa. Verkostoilla on oma, potilaista koostuva vetäjäryhmä.

Terveyden edistäminen

Terveyden edistämisen tärkein toiminta-alue on nuorten tupakan käytön aloittamisen ehkäisy ja lopettamisen tukeminen. Suomen Syöpäyhdistys koordinoi Raha-automaattiyhdistyksen tuella ja omalla rahoituksellaan toteutettua laaja-alaista nuoriin kohdistuvaa toimintaohjelmaa. Kampanjat koottiin fressis.fi -sivustolle, jossa nuori saa myös tukea tupakoinnin lopettamiseen.

Toiminta kohdistuu nuorten areenoihin kuten kouluihin, harrasteympäristöihin, varuskuntiin, lastensuojelulaitoksiin ja koteihin. Toiminnan tärkeänä lähtökohdiana olivat syrjäytymisvaarassa olevien lapset ja nuoret.

Quitter-kampanja keräsi yli 3 000 000 yksittäistä käyntiä IRC-gallerian sivuille. Vastaamalla tupakointiin liittyviin kysymyksiin sivustolla vierailleet nuoret keräsivät pisteitä omalle tililleen. Näillä pisteillä he pystyivät ostamaan nuorille suunnattuja kiinnostavia tavaroita.

Savustuskoppi toteutettiin stand up -koomikoiden Ismo Leikolan ja Teemu Vesterisen tekemänä. Siinä tupakointia käsiteltiin huumorin keinoin. Savustuskoppia esitettiin televisiossa ja sen kaksitoista jaksoa on myös nähtävänä savustuskoppi.fi -sivuilla.

Jo kolmannen kerran tuotettiin suuren suosion saanut Käry-lehti, jossa tupakointia käsiteltiin monelta eri kantilta. Siinä tuotiin esiin tupakointiin liittyviä asioita epämiellyttävinä ilmiöinä. Varusmiehille toimitettuihin Käry-lehtiin lisättiin julistesarja tupakoinnin haitoista erektiokykyyn.

Vanhempia heräteltiin miettimään omaa tupakointia esittämällä elokuva-teattereissa Säälittävät selitykset -spottia.

Ihosityöpien ehkäisemiseksi tehtiin yhteistyötä Ilmatieteenlaitoksen ja Säteilyturvakeskuksen kanssa. Ilmatieteenlaitoksen kanssa jatkettiin kännykkäpalvelua. Tekstiviestillä pystyi tilaamaan lomakohteen UV-indeksistä tiedon suoraan kännykkään.

Syöpäjärjestöjen nahkapalaa.fi -sivustolla saattoi nähdä kuvan omilla kasvoilla tapahtuvista auringon aiheuttamista muutoksista. Sivustolle lähetettiin oma kuva sekä aurinkokäyttämistiedot.

Terveyttä kasviksilla -kampanja toteutetaan yhteistyössä Kotimaisten kasvis-ten ja Sydänliiton kanssa. Kaappaa kasvis oli kouluille suunnattu kampanja, jolla pyrittiin lisäämään lasten kasvisien tunnistamista ja niiden maistamista.

Kesä- ja varuskumi -kampanjassa mukana olivat YleX, Suomen Punainen Risti, Sotilaskotiliitto ja sosiaali- ja terveysministeriö. Kondomin käyttöä lisäämällä pyritään vaikuttamaan kohdunkaulan syövän ehkäisyyn. Kondomeja jaettiin erilaisissa nuorten tapahtumissa ja varuskunnissa. Kampanja sisälsi myös tempauksia eri medioissa.

Terveyttä edistettiin järjestöjen yhteistyöllä: Lasten terveysfoorumi, Ravitsemusfoorumi, Sydänmerkki-hanke, Tupakkaverkostot ja muut erilaiset työryhmät. Lisäksi oltiin mukana Savuton Helsinki - ja Savuton Espoo -ohjauksryhmissä.

Terveyden edistämistoiminnasta vastasi ylilääkäri, lääketieteen tohtori Matti Rautalahti.

■ Järjestö tiedon tuottajana ja välittäjänä

Kansanterveystyötä, syövän syiden tutkimusta ja perusta syöpää koskevalle päätöksenteolle

Suomen Syöpärekisteri on syöpätautien tilastollinen ja epidemiologinen tutkimuslaitos, jonka yhtenä tehtävänä on ylläpitää virallista syöpärekisteriä ja sen osana syövän joukkotarkastuksiin liittyvää joukkotarkastusrekisteriä. Suomen Syöpäyhdistyksellä on lakiin terveydenhuollon henkilörekistereistä perustuva sopimus Terveyden ja hyvinvoinnin laitoksen (THL) kanssa syöpärekisterin ylläpidosta. Syöpärekisterin johtoryhmään kuuluvat THL:n ja Suomen Syöpäyhdistyksen edustajat. Johtoryhmän puheenjohtaja on osastojohtaja Päivi Hämäläinen THL:stä. Suomen Syöpärekisterin johtaja on professori Timo Hakulinen ja Joukkotarkastusrekisterin johtaja professori Nea Malila. Syöpärekisteri ei voi toimia ilman lainsäädännön suoma pohjaa, sillä tilastointi perustuu yksilötasoiseen arkaluontoiseksi luokiteltuun tietoon.

Suomen Syöpäyhdistys perusti Suomen Syöpärekisterin vuonna 1952 tarjoamaan valtakunnallisen syöpätaloston ja -tiedoston avulla tiedollisen pohjan syöpää koskevalle kansanterveystyölle. Vuonna 1968 Syöpäyhdistys perusti Suomen Syöpärekisterin yhteyteen Joukkotarkastusrekisterin, jonka tehtävänä on suunnitella ja käynnistää maassamme tehtävien syövän varhaistoteamiseen tähtääviä joukkotarkastuksia ja arvioida niiden tehoa ja hyödyllisyyttä rekisteriin kerättävien joukkotarkastustietojen avulla.

Suuri osa syöpää koskevasta kansanterveystyöstä ja sen tarpeiden ja menestyksen arvioinnista perustuu syöpärekisteriaineiston käyttöön ja tieteellisten menetelmien soveltamiseen. Tieteellinen lähestymistapa kansanterveystyön perusteisiin ja itse kansanterveystyöhön, jota Syöpäjärjestöt tekevät, takaa saatujen tulosten luotettavuuden ja tehty tieteellinen työ samalla rekisterin korkean laadun. Näyttöön perustuva työ on myös kustannustehokasta, mikä näkyy mm. seulontojen yhteydessä: hyvin suunnitellut seulonnat ovat samalla kertaa laadukkaita, vaikuttavia ja kustannuksiltaan edullisia. Suomen Syöpäyhdistys on ollut maailman syöpäjärjestöjen joukossa edelläkävijä tieteellisiin tuloksiin perustuvassa kansanterveystyössä.

Syöpärekisterillä on kansanterveystyön ohella monia käyttötarkoituksia, jotka näkyvät Suomen Syöpärekisterin toiminnassa: syöpärekisteriä käytetään hyväksi myös syövän biologiaa, ehkäisyä, syitä, varhaistoteamista, hoitoa ja seurauksia koskevassa tieteellisessä tutkimustyössä. Aineiston käyttö tieteelliseen tutkimukseen takaa osaltaan syöpärekisterin korkean laadun. Syöpärekisteriaineisto on varsin hyödyllinen myös monissa muissa tutkimuslaitoksissa toimiville tutkijoille, suunnittelijoille ja hallinnon eri tasojen viranomaisille. Suomen Syöpärekisterin tieteellisesti koulutettu henkilökunta jakaa tietoa erilaisille tarvitsijoille mm. mediassa ja tieteellisissä kokouksissa ja kouluttaa eri henkilöryhmiä kansallisesti ja kansainvälisesti

yleisötilaisuuksista yliopistoihin. Henkilökunta tuottaa myös alan oppimateriaalia, kirjoja ja artikkeleita.

Suomen Syöpärekisterin toiminta perustuu Suomen Syöpäyhdistyksen sääntöihin, joissa todetaan yhdistyksen toiminnan tarkoitus ja siihen käytettävät keinot. Suomen Syöpärekisterin toiminta sijoittuu keskeisesti Syöpäjärjestöjen strategiaan: Syöpäjärjestöjen yhteiskuntapoliittisessa strategiassa syövän ehkäisy, varhaistoteaminen, hoidon kehittäminen ja syövästä kuntouttaminen ovat keskeisiä alueita. Tietostrategia puolestaan korostaa virheellisen tiedon torjuntaa ja tietoa koskevan epävarmuuden vähentämistä. Lukuisat Suomen Syöpärekisteristä annetut vastaukset syövän yleisyyteen liittyviin ongelmiin ja Joukkotarkastusrekisterin arviot seulontapalvelujen laadusta ovat palvelustrategian mukaisia. Koulutusstrategiassa erilaisten ryhmien koulutus on keskeistä ja kansainvälisen strategian mukaisesti Suomen Syöpärekisteristä on onnistuttu tekemään alan johtava laitos maailmassa mitattiinpa tätä lähes millä tavoin tahansa.

Talous

Lähes puolet Suomen Syöpärekisterin kuluista (poislukien Joukkotarkastusrekisteri) katettiin Raha-automaattiyhdistyksen myöntämällä määrärahalta. Tämä osuus on vuodeksi 2011 siirtynyt valtion budjettiin Terveyden ja hyvinvoinnin laitoksen momentille. Varoja Suomen Syöpärekisterin muuhun toimintaan saatiin lisäksi tutkimussopimuksista, tutkimusapurahoista, Syöpäsäätiöltä ja Suomen Syöpäyhdistykseltä. Joukkotarkastusrekisterin toiminnan tärkeimmät rahoituslähteet olivat Syöpäsäätiö, joukkotarkastusten kutsupalvelutoiminta ja Syöpätautien tutkimussäätiöltä, tutkimussopimuksista ja muista lähteistä saatu kohdennettu rahoitus.

Syöpätautien rekisteröinti ja yleisyys

Syöpätautien lakisääteinen rekisteröinti jatkui toimintavuoden aikana entiseen tapaan. Syöpätapauksien luokittelu sijainnin ja kudostyyppin suhteen perustui ICD-O-3 -koodistoon. Syöpärekisteröinnin kehittäminen on ajankohdasta sairaaloiden siirtyessä sähköiseen tiedonvälitykseen. Kuolintodistustiedot ja lähes kaikki patologian laboratorioden syöpäilmoitukset saadaan syöpärekisteriin sähköisessä muodossa, mutta sairaaloiden ohjelmistojen kirjavuus hankaloittaa yhä yhtenäisen kliinisten tietojen automaattisen ilmoitusjärjestelmän luomista. Valtaosa sairaaloiden syöpäilmoituksista lähetetäänkin vielä paperimuodossa. Suomen Syöpärekisteri osallistui terveydenhuollon tietojärjestelmien valtakunnalliseen kehitystyöhön, johon syöpärekisterijärjestelmän on tarkoitus integroitua.

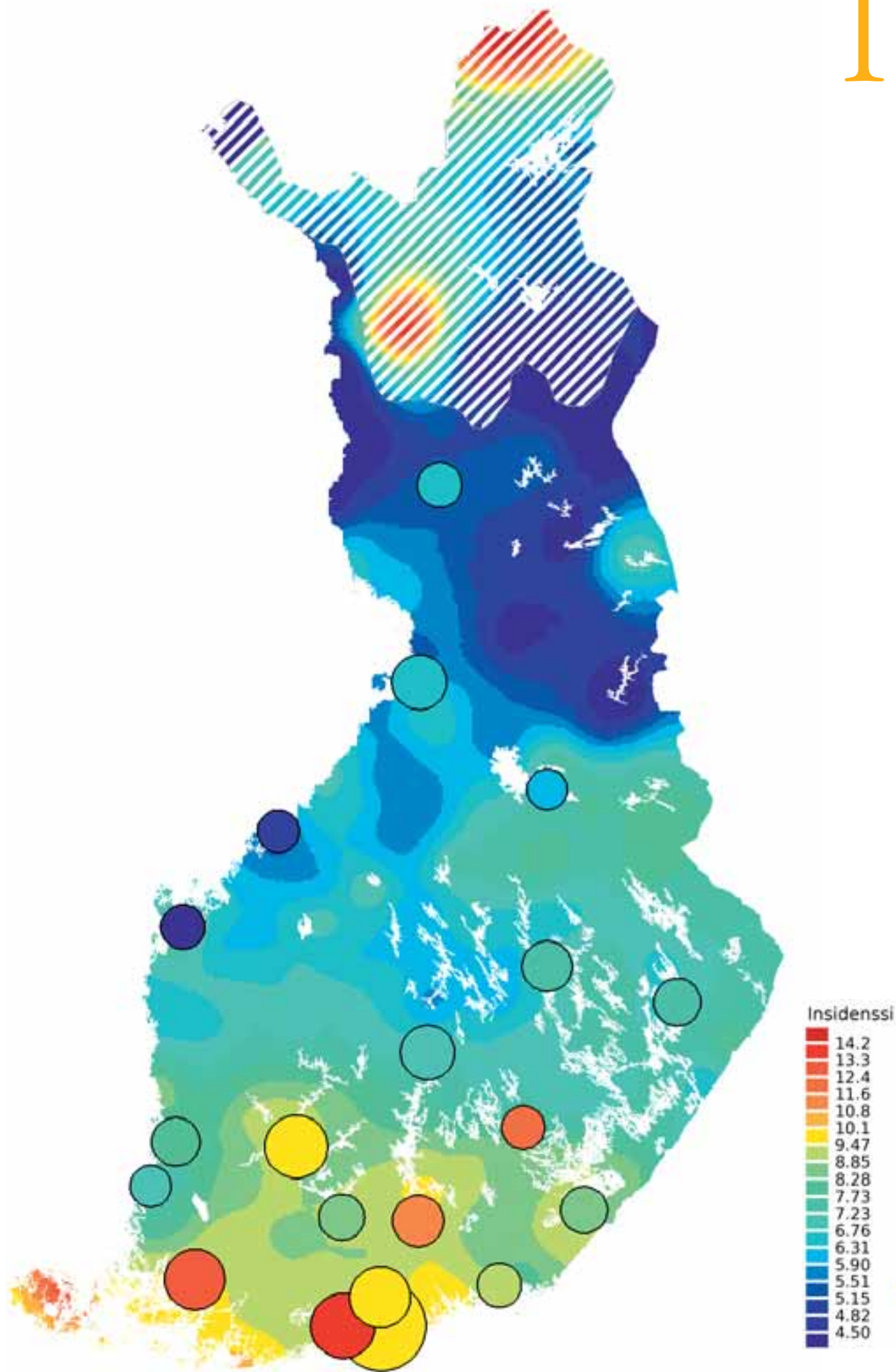
Suomen Syöpärekisteri vastaanottaa syöpärekisteriin ja käsittelee vuosittain yli 100 000 syöpäilmoitusta, joiden perusteella tiedämme uusia syöpiä todettavan maassamme vuosittain noin 28 000. Vuoden 2010 päättyessä Syöpärekisterin verkkosivulta osoitteesta www.syoparekisteri.fi/tilastot oli saatavilla vuosia 1953-2008 koskevat tilastot.

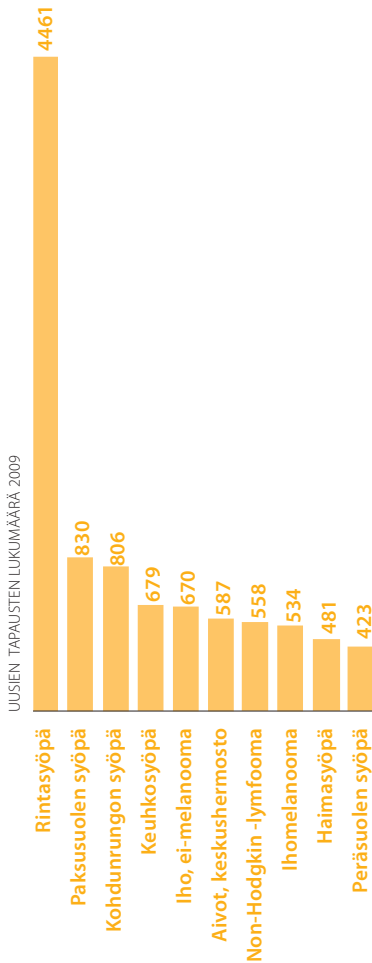
Suomen Syöpärekisterin palvelutuotantona toimitettiin erikoistilastointeja yksittäisille tilaajille monenlaisiin käyttötarkoituksiin. Pohjoismaisen Syöpäunionin (Nordic Cancer Union, NCU, www.ncu.nu) kustantama monipuolinen sähköinen NORDCAN-syöpätalasto- ja grafiikkatuotanto-ohjelmisto on molemmilla kotimaisilla kielillä ja englanniksi ilmaiseksi kaikkien käytettävää-

Ihomelanooma on lisääntynyt tasaisesti 1960-luvulta lähtien.

Kuvassa naisten ikävakioitu ilmaantuvuus vuonna 2008: ihomelanoomaa oli suhteellisesti eniten Etelä-Suomessa ja suurimmissa kaupungeissa.

Pohjois-Suomen viivoitus johtuu siitä, että väestöä on alueella liian harvassa luotettavien tilastohavaintojen tekemiseksi.





**NAISTEN YLEISIMMÄT SYÖVÄT
SUOMESSA VUONNA 2009.**
Syöpiä yhteensä 13 913.

nä (www.ancr.nu). Tiedot päivitettiin, ja uudet tiedot sisälsivät nyt ensi kertaa myös syöpäpotilaiden elossaololuvut. Suomen Syöpärekisterin kartta-animatiot (astra.cancer.fi/cancermaps/Nordic/) havainnollistavat syövän ajallisia paikallisia yleisyysmuutoksia. Suomen syöpätietoja on myös saatavilla useissa monikäyttöisissä kansainvälisissä sähköisissä syöpätietopankeissa (Cancer Incidence in 5 Continents vol. IX, GLOBOCAN ja WHO Mortality Data Bank, ks. www-dep.iarc.fr).

Syöpätutkimus

Epidemiologinen ja tilastollinen syöpätutkimus on Suomen Syöpärekisterin keskeinen toimintamuoto, jossa hyödynnetään vuodesta 1953 alkaen koottua syöpärekisteriä ja jolla palvellaan sekä syöpään liittyvää kansanterveystyötä että syöpään liittyvien syiden ja seurauksien selvittämistä. Suomen Syöpärekisterin tutkimusperinne ja osaamisen taso ovat vahvat, ja yhteydet yliopistoihin ja muihin tutkimuslaitoksiin ovat kiinteät. Epidemiologinen tutkimustyö on pitkäjänteistä, ja projektien toteuttaminen kestää usein vuosikausia. Tutkimukset edellyttävät usein kansainvälistä yhteistyötä riittävän suurten tapausmäärien kokoamiseksi ja siten tilastollisen voiman parantamiseksi. Vuoden 2010 aikana ilmestyi 96 tieteellistä julkaisua, joissa Syöpärekisterin tutkijoilla tai aineistolla oli keskeinen osa ja joista kaksi oli väitöskirjaa.

Seuraavassa on lyhyt kuvaus eräistä keskeisistä tutkimustuloksista. Täydellinen luettelo Syöpärekisterin tutkimuksista löytyy verkkosivulta www.cancer.fi/syoparekisteri.

Syöpäpotilaiden elossaolo

Pohjoismaiden syöpäpotilaiden elossaololuvut julkaistiin *Acta Oncologica*-lehdessä 13 artikkelin numerona. Tanskalaispotilaiden luvut olivat edelleen muita alhaisempia. Useimmissa syövissä luvut ovat olleet kaikissa viidessä maassa nousussa ajan myötä. EURO-CARE-hankkeen rinta- ja suolistosyöpää koskevat nk. high-resolution-tutkimukset, joissa väestöpohjaisten syöpärekisterien tiedot oli yhdistetty klinisiin tietoihin, osoittivat suurta vaihtelua hoitokäytännöissä Euroopan maiden välillä.

Rintasyöpäpotilaiden 10 vuoden syykohtaiset elossaololuvut olivat suurentuneet kaikkialla Suomessa, ja niissä ei 1980-luvulta lähtien ollut alueellisia eroja. Pisimmälle koulutetuilla potilailla oli lähes kaikissa syövissä vähemmän koulutettuja potilaita korkeammat syykohtaiset elossaololuvut Suomessa. Vuosina 1996–2005 olisi voitu välttää (rinta- ja eturauhassyöpä pois lukien) n. 4300 kuolemaa (4–5% kaikista syöpäpotilaiden kuolemista), jos kaikkien syöpäpotilaiden kuolleisuus syöpäänsä olisi ollut sama kuin korkeimmin koulutetuilla potilailla.

Syöpäpotilaiden uudet syövät

Kolmentoista eurooppalaisen, australialaisen, kanadalaisen ja Singaporen syöpärekisterin yhteistutkimus osoitti, että keuhkon adenokarsinoomapotilailla oli lisääntynyt vaara sairastua rinta- ja munasarjasyöpään työiässä ja eturauhassyöpään. Hormoneilla voi näin olla merkitystä adenokarsinooman synnyssä. Myös tupakointiin liittyvien uusien syöpien vaara oli kohonnut.

Ammatti ja syöpä

Kuuden eurooppalaisen maan ja Israelin syöpärekistereiden yhteistutkimus osoitti, ettei asfalttityöntekijöiden lisääntynyt keuhkosyöpävaara liittynyt bitumialtistukseen hengityksen tai ihon kautta. Työpaikalla saatua bentseenialtistukseen liittyi kirjallisuuteen pohjautuvassa meta-analyysissä kohonnut vaara sairastua akuuttiin myeloiseen ja krooniseen lymfaattiseen leukemiaan, kun taas kroonisen myeloisen leukemian vaara ei altistuneilla ollut kohonnut.

Ravinto ja elämäntavat

Kahvinjuonnilla ei ollut yhteyttä suolistosyöpävaaraan. Itäsuomalaisen väestöpohjan syömistä arvioitiin vajaan seitsemän prosentin liittyvän alkoholin käyttöön.

Säteily

Kolmentoista maan syöpärekisteriaineistoihin perustuva Interphone-tutkimus ei osoittanut yhteyttä matkapuhelimien käytön ja aivokasvaimien (gliooma ja meningiooma) vaaran välillä. Gliooman vaara oli 1,4-kertainen eniten käyttäneellä kymmeneksellä, mutta tulokseen vaikuttavat harhat ja virhelähteet voivat selittää siitä suuren osan. Ydinvoimaloiden ympäristöissä ei lapsilla eikä aikuisilla ollut lisääntynyttä leukemiavaaraa. Viidessä pohjoisimmassa kunnassa syntyneiden syöpäilmaantuvuus oli keskimääräistä suuremmasta säteilyaltistuksesta huolimatta n. 20 % pienempi kuin muun väestön, mutta heikko yhteys alle 15-vuotiaana saatua säteilyaltistukseen oli mahdollinen.

Lääketieteelliset toimenpiteet

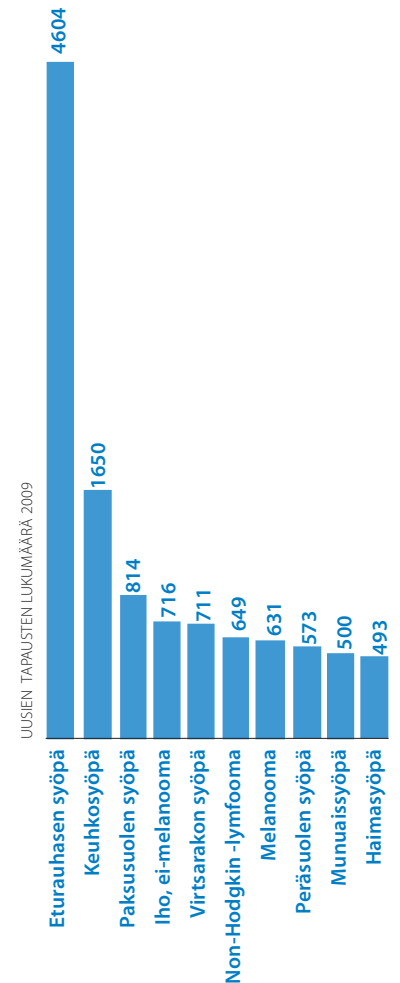
Depressiolääkityksellä ei ollut yhteyttä syöpävaaraan, ei myöskään statiineilla. Noretisteroniasetaatin annoksella tai annostelutavalla (suun kautta tai ihonalainen lähde) vaihdevuosisoireiden hormonihoitossa ei ollut myöhempää kohonnutta rintasyöpävaaraa muovaavaa vaikutusta. Lonkkaleikkauksiin ei liittynyt myöhempää kohonnutta syövän eikä lonkkaproteeseihin myöhempää lisääntynyttä syöpäkuoleman vaaraa.

Vitamiinit, virukset

Raskaudenaikaisella D-vitamiinitasolla ei ollut yhteyttä myöhempään rintasyövän vaaraan raskauteen ajallisesti liittyviä diagnooseja lukuun ottamatta, joiden kohdalla vaara oli kohonnut. D-vitamiinin ja kalsiumin korkeat pitoisuudet ennustivat alentunutta munasarjasyövän vaaraa. Ihmisen papilloomaviruksen tyypeillä 16 ja 18 ei havaittu yhteyttä naisten keuhkosyöpään. Korkean riskin papilloomavirustyyppien 16, 18, 31 ja 33 väestösyosuudeksi kohdunkaulan levyepiteelikarsinomatapauksista saatiin runsaat 70%, mutta arvio ei ollut kovin tarkka. Pohjoismaissa kertynyt kokemus biopankkien ja syöpärekisterien yhdistämisestä kerättiin yhtenäiseksi ohjeistoksi.

Ihmisen itseensä liittyvät muut tekijät

Persoonallisuuden piirteillä ei ollut yhteyttä syöpävaaraan eikä kuolemanvaaraan syöpädiagnoosin jälkeen. Hermoston syövän saaneiden potilaiden sukulaisilla oli lisääntynyt vaara sairastua hermoston syöpään. Ennenaikaisen synnytyksen vaara oli kohonnut niillä äideillä, joilla oli joskus aiemmin todettu syöpä.



MIESTEN YLEISIMMÄT SYÖVÄT
SUOMESSA VUONNA 2009.
Syöpiä yhteensä 14 823.

Joukkotarkastukset

Joukkotarkastusrekisteriä ja seulontaa koskevia tutkimustuloksia selostetaan kyseistä toimintaa koskevassa luvussa.

Yhteistyö ja muu toiminta

Monissa edellä mainituissa analyttisen epidemiologian projekteissa Suomen Syöpärekisteri oli yhteistyössä toisten suomalaisten ja ulkomaisten tutkimuslaitosten kanssa. Näistä mainittakoon Terveiden ja hyvinvoinnin laitos, Työterveyslaitos, Säteilyturvakeskus, Tampereen yliopiston terveystieteen ja muut laitokset, Helsingin, Turun, Kuopion ja Oulun yliopistot, yliopistolliset sairaalat, Pohjoismaiden Syöpärekisterit, Tanskan Syöpäyhdistyksen tutkimusyksiköt, Saksan syöväntutkimuskeskus (Deutsches Krebsforschungszentrum, Heidelberg), Kansainvälinen syöväntutkimuskeskus IARC Lyonissa ja Yhdysvaltojen kansallinen syöpäinstituutti National Cancer Institute Bethesda, Marylandissa.

Joukkotarkastusrekisterin johtaja toimi syöpäepidemiologian määräaikaisessa (20 %) professuurissa Tampereen yliopistossa. Suomen Syöpärekisterin tilastojohtaja toimi määräaikaisena (20 %) kansanterveystieteen ja epidemiologian tutkimusprofessorina samassa yliopistossa.

Suomen Syöpärekisteri osallistui aktiivisesti valtakunnallisen Kansanterveyden tutkijakoulun ja pohjoismaisen syöpäepidemiologian kesäkoulun toimintoihin. Suomen Syöpärekisterin tutkijat luennoivat lukuisissa kotimaissa yleisötilaisuuksissa sekä kansainvälisillä kursseilla ja kongresseissa ja kirjoittivat syövän esiintymistä ja tutkimusmenetelmiä koskevia oppikirja- ja katsausartikkeleita niin suurelle yleisölle kuin alan tutkijoillekin. Sen henkilökunnan asiantuntemusta hyödynnettiin useissa kotimaisissa ja kansainvälisissä tieteellisissä ja hallinnollisissa asiantuntijaryhmissä. Suomen Syöpärekisterissä vieraili kotimaisia ja ulkomaisia tutkijoita, opiskelijoita ja muita alan toimijoita.

Syöpärekisteriaineistoa ovat käyttäneet hyväkseen myös muissa tutkimuslaitoksissa toimivat tutkijat, suunnittelijat ja hallinnon eri tasojen viranomaiset. Yksilökohtaisia tunnisteellisia syöpärekisteritietoja annetaan vain tutkimuskäyttöön tarvittavien Terveiden ja hyvinvoinnin laitoksen tai sosiaali- ja terveysministeriön lupien ehtojen mukaisesti. Taulukkomuotoisen tiedon saanti ei yleensä edellytä lupamenettelyä.

Syöpärekisteri on tärkeä osa suomalaista syöväntorjuntatyötä, ja sen kattava aineistoa käytetään monin tavoin hyväksi eri tutkimuslaitoksissa käynnissä olevissa kymmenissä projekteissa. Suomessa on poikkeuksellisen hyvät mahdollisuudet tehdä epidemiologista syöpätutkimusta. Suomen Akatemian 2006 tekemän selvityksen mukaan Suomen Syöpärekisterillä oli kaikista Suomen tutkimuslaitoksista korkein tieteellisiin julkaisuihin viittauksiin perustuva vaikuttavuusindeksi, ja Syöpärekisterin tutkimuksen laajuus ja monipuolisuus on mittausvuodesta 2006 yhä vain kasvanut. Tämä osoittaa yhteen paikkaan kootun rekisterinpidon, tilastoinnin ja tutkimuksen vahvuuden. Tämän toiminnan lainsäädännöllinen ja taloudellinen turvaaminen on jatkossakin tärkeää riippumatta mahdollisista muutoksista hallinnon ja rahoituksen lähteissä.

Joukkotarkastusrekisterin toiminnan tarkoitus ja päämäärät

Joukkotarkastusrekisteri on Suomen Syöpärekisterin osasto, joka suunnittelee ja arvioi Suomen syöpäseulontaohjelmia sekä osallistuu seulontatoimintaan. Joukkotarkastusrekisteri ohjaa seulontojen kehittämistä ja seulontapalveluiden osana tehtävää terveydenhuollon tutkimusta. Rekisterin tietoja käytetään seulontojen arviointiin, laadunvalvontaan sekä terveystieteellisen päätöksenteon tueksi.

Joukkotarkastusrekisterin tietokannat muodostavat kohdunkaulan syövän ja rintasyövän seulontarekisterit, jotka molemmat ovat lakisääteisiä. Näiden lisäksi on perustettu kaksi tutkimusrekisteriä, valtakunnallinen suolistosyövän seulontarekisteri ja alueellinen eturauhassyövän tutkimusrekisteri. Rekistereihin kerätään yksilötason tiedot lakisääteisistä valtakunnallisista syöpäseulonnoista erillislainsäädännön perusteella. Tutkimusrekisterien tiedot kerätään tarkoitukseen myönnettyillä tutkimusluvilla.

Joukkotarkastusrekisterissä toimii syöpäseulontojen valtakunnallinen kutsupalvelu, josta kunnat voivat tilata seulontojen väestöpoiminnat sekä seulonnassa käytettävät kutsukirjeet ja tutkimuskortit. Palveluun kuuluvat lisäksi seulontaesitteet.

Rekisteröinti

Vuonna 2010 Joukkotarkastusrekisteriin toimitettiin tiedot noin 260 000 kutsusta kohdunkaulan syövän seulontaan ja 300 000 kutsusta rintasyöpäseulontaan. Näistä 156 000 kohdunkaulan syövän ja 260 000 rintasyövän poimintatietuetta oli tilattu valtakunnallisen kutsupalvelun kautta. Kutsutietojen lisäksi toimintavuonna rekisteröitiin vuosien 2008 - 2009 seulonta- ja jatkotutkimustietoja. Kohdunkaulasyövän tietoja rekisteröidään vuosittain noin 200 000 henkilöltä, rintasyöpäseulonnan tietoja noin 250 000 henkilöltä. Vuoden 2010 aikana Joukkotarkastusrekisterissä tallennettiin vielä 12 000 henkilön seulontatiedot paperisilta seulontakorteilta.

Rekisterin verkkosivuilla julkaistiin 2010 aikana vuoden 2008 kohdunkaulasyövän ja rintasyövän seulontatiedot ja vuoden 2009 suolistosyövän seulontatiedot.

Muutokset seulontaohjelmissa

Valtakunnallinen rintasyöpäseulonta käynnistyi Suomessa vuonna 1987. Kunnat ovat kutsuneet 1990-luvulla ja 2000-luvun alkupuolella säännöllisesti pääasiassa 50–59-vuotiaat naiset; lisäksi osa kunnista kutsui säännöllisesti myös 60–69-vuotiaat. Valtioneuvoston asetus seulonnoista laajensi kutsutavien naisten ikäryhmät 50–69-vuotiaisiin 10 vuoden siirtymäaikana. Toimintavuonna julkaistujen vuoden 2008 seulontatilastojen mukaan seulontakutsujen peittävyys 50–69-vuotiailla on noussut Suomessa lähelle 80 prosenttia. Useat kunnat kutsuvat nykyisin säännöllisesti myös kaikki 60–69-vuotiaat.

Tutkimustoiminta

Kohdunkaulan syövän seulonta

HPV-testi otettiin käyttöön kohdunkaulan syövän väestöseulonnassa yhdeksän eteläsuomalaisen kunnan alueella vuosien 2003–2004 aikana. Näissä kunnissa satunnaisesti valittu kolmannes naisista seulotaan perinteisen Papa-testin sijaan HPV-DNA -testillä.

Vuonna 2010 HPV-seulontatutkimuksesta julkaistiin ensimmäinen pitkittäis-seuranta-tutkimus. Tässä HPV-DNA -testiä ja sytologista varmistustestiä (triage) verrattiin perinteiseen Papa-kokeeseen. Seulontaan kutsuttujen naisten seulontatiedot yhdistettiin Suomen Syöpärekisterin tietoihin kohdunkaulan syövästä ja limakalvon vahvoista esiastemuutoksista (CIN 3) vuosina 2003–2007. HPV-DNA -testi osana väestöpohjaista seulontaohjelmaa oli perinteistä Papa-koetta herkempi. HPV-seulontaan kutsutuilla löytyi 44 % enemmän CIN 3- tai sitä vakavampia löydöksiä kuin tavalliseen (Papa-) seulontaan kutsutuilla. Seulontaan osallistuneilla löydöksiä tehtiin vastaavasti HPV-seulonnassa 77 % enemmän kuin Papa-seulonnassa.

Vuonna 2010 julkaistiin myös vastine edellisenä vuonna *Journal of the National Cancer Institute* -lehdessä julkaistuun artikkeliin. Vastineen sisältö oli, että HPV-testin käyttöönotossa ratkaisevaa on hinta. Yksittäisen testin hinta ei ole niin merkittävä kuin elinikäisten testien koko kustannukset. HPV-testin käyttö nuorilla naisilla on kuitenkin ongelmallista, koska se johtaa toistuviin testeihin ja mahdollisesti itsestään paranevien kohdunkaulan syövän esiasteiden ylidiagnostiikkaan. Mahdollisuuksia parantaa testin tarkkuutta (spesifisyys) väestöpohjaisessa seulonnassa voisi olla raja-arvon nostaminen nykyisestä.

Kotona tapahtuva näytteenotto kohdunkaulan syövän seulonnassa

Vuosina 2008–2009 Espoon kaupungin seulontaohjelmassa toteutettiin pilottitutkimus kotona seulottavan itse ottaman näytteen eli ns. self-sampling -testin käytöstä seulontaohjelmassa. Naisille, jotka eivät osallistuneet ensimmäisen kutsun perusteella, lähetettiin joko self-sampling -testi, kirjallinen uusintakutsu, tai molemmat. Self-sampling -testin saaneet naiset lähettivät ottamansa näytteet postissa Syöpäjärjestöjen laboratorioon, jossa tutkittiin löytyykö näytteestä HPV-DNA:ta merkinä infektiosta. Uusintakutsussa naista pyydettiin uuteen seulontanäytteeseen Syöpäjärjestöjen poliklinikalle.

Osallistumisaktiivisuus parani noin 10 prosentilla sekä self-sampling -testin, että uusintakutsun avulla. Toimien yhdistelmällä osallistuvuuden nousu oli 15 %. Suuri osa lisätoimilla osallistuvista naisista oli käynyt lähiaikoina seulontaohjelman ulkopuolella Papa-kokeessa.

Auditointitutkimus

Auditointitutkimuksessa arvioitiin arkistonäytteiden avulla 1990-luvun seulonnan laatua. Tutkimus perustui kaikkiaan noin 1,3 miljoonan kutsun ja 950 000 tarkastuksen seurantaan. Seulontalaboratorioiden välillä havaittiin suurta vaihtelua jatkotutkimusläheteiden ja esiastelöydösten suhteellisissa

lukumäärissä sekä sytologisen uudelleenluennan herkkyydessä ja tarkkuudessa verrattuna asiantuntijapaneelin arvioon. Vaihtelua ei kuitenkaan voitu todeta seulonnan vaikuttavuudessa kun mittarina käytettiin negatiivisen seulontatuloksen jälkeisiä syöpiä tai vahvoja esiasteita.

Esiastepotilaiden eloonjääminen

Kohdunkaulan syövän esiastepotilaiden aikaisessa seurantatutkimuksessa selvitettiin Naistenklinikan 7 000 potilaan lisääntymisterveyttä ja hedelmällisyyttä. Hankkeesta valmistui vuoden 2010 lopulla väitöskirja.

Rintasyöpäseulonta

Seulontaan kutsuttavien ikäryhmien laajentaminen tulee lisäämään myös seulonnassa löydettävien rintasyöpien määrää ja sen odotetaan vähentävän rintasyöpäkuolleisuutta tulevaisuudessa.

Seulontakeskukset siirtyivät digitaaliseen kuvausmenetelmään vuodesta 2006 lähtien. Uudenmaan alueella tutkittiin digitaalisen ja perinteisen mammografian jatkotutkimuslöydösten eroavaisuuksia. Digitaalinen mammografia näytti toteavan enemmän kalsifikaatioita, parenkymimuutoksia ja asymmetrioita kuin perinteinen. Jatkotutkimusten seurauksena löydettiin myös enemmän rintasyöpiä digitaalimammografialla kuin perinteisellä mammografialla.

Suolistosyövän seulonta

Suolistosyövän seulontaa on tehty Syöpäjärjestöjen ohjelman mukaisesti vuodesta 2004 lähtien, eli toimintavuotena meneillään oli jo seitsemäs vuosi. Seulonnassa oli mukana yhteensä 148 kuntaa ja kutsuttuja oli 67 906. Osallistumisaste oli 67 %, naisilla 74 % ja miehillä 59 %. Valtakunnallinen seulontakeskus toimi Pirkanmaan Syöpäyhdistyksessä Tampereella. Vuoden 2009 lopulliset seulontatietojen yhteenvedot laadittiin ja toimitettiin kunnille. Jatkotutkimuksiin ohjattiin runsaat 4 % osallistuneista ja ripeästi toteutetuissa täyhystyksissä todettiin syöpiä 48 ja syöpien esiasteita 457, joten joka neljännellä jatkoon lähetetyistä oli syöpä tai sen esiaste. Vuoden 2010 aikana julkaistiin tutkimus, jossa kuvattiin seulonnassa todettujen syöpien levinneisyyttä. Verrokkeihin nähden ei ensimmäisen kierroksen suolistosyöpien levinneisyys ollut merkittävästi erilainen seulotuilla, tosin seulontasyöväät olivat varhaisvaiheen syöpiä useammin kuin verrokkien syöväät.

Vuoden 2010 aikana käynnistettiin myös laaja psykososiaalinen kyselytutkimus tulevien seulontaikäisten parissa. Tutkimuksen ensimmäinen vaihe, 10 000 kyselyn lähettäminen, vastaanottaminen ja tallennus saatiin valmiiksi. Osallistumisosuus kyselyyn oli 59 %.

Eturauhassyövän seulontatutkimus

Joukkotarkastusrekisteri on mukana kansainvälisessä satunnaistetussa eturauhassyövän seulontatutkimuksessa (ERSPC eli European Randomized Study of Screening for Prostate Cancer). Tutkimukseen osallistuu kahdeksan maata ja 205 000 miestä, joista 80 000 Suomesta. Pääkaupunkiseudulla ja Tampereella tutkimukseen satunnaistetut 55–67-vuotiaat miehet ovat saaneet seulontakutsun neljän vuoden välein vuodesta 1996 lähtien ja viimeinen seulontakierros päättyi vuoden 2007 lopussa. Ensimmäiset arviot seulonnan

vaikutuksesta kuolleisuuteen julkistettiin 2009. Miehillä, jotka kutsuttiin seulottavaksi, eturauhasen syöpäkuolemat vähenivät n. 20 % ja niillä jotka osallistuivat noin 31 %. Tutkimus on jatkunut samassa laajuudessa myös kuluneena toimintavuonna ja eurooppalainen yhteisanalyysi on valmisteilla pitkän seurannan kuolleisuus- ja elämänlaatuvaikutuksista.

Kansainvälinen ja muu yhteistyö

Joukkotarkastusrekisteri on osallistunut useiden eurooppalaisten ja yleismaailmallisten asiantuntijaelinten ja seulontaverkostojen toimintaan. Useissa uusissa jäsenmaissa erityisesti kohdunkaulan syöpien vaara on suuri. Suomen seulontaohjelma on ollut yksi tärkeimmistä väestöpohjaisen seulonnan malleista hyvin toimineesta ja vaikuttavasta seulontaohjelmasta johon tuen. Toimintavuoden aikana on ollut käynnissä Euroopan Unionin kohdunkaulan syövän seulontaohjelmien laadunvarmistussuosituksen päivitys. Sen lisäksi valmistuivat ensimmäiset suolistosyöpäseulontaa koskevat suositukset.

Joukkotarkastusrekisterin tutkijoilla on ollut tärkeä rooli Euroopan Unionin ja Maailman terveysjärjestön WHO:n asiantuntijoina.

Yhteistyökumppaneita ovat olleet mm. Kansainvälinen syöväntutkimuslaitos (IARC), Euroopan syöpäseulontaverkosto (ECN), Maailman terveysjärjestön WHO:n Euroopan toimisto Kööpenhaminassa, Euroopan syöpärekisteriverkosto (ENCR), Eurooppa syöpää vastaan – Syöpärekisteritiedon optimointihanke (Eurocourse) sekä eri maiden kansalliset arviointiyksiköt.

Syöpäsäätiö ja Syöpätautien Tutkimussäätiö

Syöpäjärjestöjen myöntämät apurahat

Syöpäjärjestöt jakoi vuonna 2010 yli 4,2 miljoonaa euroa syöpätutkimukseen. Syöpäsäätiö jakoi kaksi suurapurahaa, kumpikin 200 000 euroa. Professori Lauri Aaltonen tutkii uusia tutkimusmenetelmiä ja dosentti Heli Nevanlinna syövän ja perimän välistä yhteyttä. Kumpikin tutkija työskentelee Helsingin Biomedicumissa.

Aaltosen tutkimusryhmä sai apurahan Syöpäsäätiön käyttörahastosta ja Nevanlinnan ryhmä Juhlatoimikunnan rahastosta. Yhteensä 157 tutkijaa sai apurahan. Syöpäsäätiöiden kautta syöpätutkimus saa tänä vuonna kaikkiaan 4,252 miljoonaa euroa.

Roosa nauha -rahastosta myönnettiin apurahoja ennätyssumma, 333 500 euroa. Roosa nauha -rahastosta jaettiin 50 000 euroa professori Olli Carpénille, professori Ari Ristimäelle, professori Jaakko Tuomilehdolle ja professori Robert Winqvistille. Professori Veli-Matti Kosma sai 30 000 euron apurahan. Lisäksi neljä tutkijaa sai 25 000 euron apurahan ja yksi tukea väitöskirjatyöhön 3 500 euroa. Aiheet vaihtelevat rintasyövän solunsisäisestä viestinnästä geenivirheisiin ja elämäntyyliin liittyviin seikkoihin.

Apurahoja myönnettiin pitkäjänteisiin tutkimuksiin, jotka liittyvät syöpäseulontoihin, papilloomavirukseen ja muihin viruksiin liittyviin syövän syntymekanismeihin sekä sairauden hoitoa ja kuvantamista käsitteleviin tutkimuksiin. Myös HPV-rokotustutkimus sai tukea.

Tutkijoiden työtä tuetaan myös matka-apurahoin, joita myönnettiin 66 kappaletta sekä nuorten tutkijoiden väitöskirjatyöhön annetuilla apurahoilla. Suomen Syöpärekisteri sai tieteelliseen tutkimukseen 660 000 euroa ja Joukkotarkastusrekisteri 360 000 euroa. Suomen Syöpäinstituutin säätiötä tuettiin 285 000 eurolla ja Pohjoismaiden syöpätutkimusrahastoa 160 000 eurolla. Tutkimuksen kehittämiseen varattiin 200 000 euron määräraha.



Syöpäjärjestöjen viestintä

Syöpäjärjestöjen viestintä vastaa järjestön julkisuudesta, mediasuhteista ja huolehtii tiedonkulusta sekä järjestön sisällä että järjestöstä maailmalle. Viestinnän kenttä jakautuu neljään alueeseen: perinteiseen tiedottamiseen, verkkoviestintään, painettuun viestintään ja tapahtumiin sekä markkinointiviestintään.

Vuonna 2010 viestintä teki viisi *Syöpä-Cancer* -lehteä, tuotti tutkimusjulkaisun *Focus Oncologiae* sekä Syöpäsäätiön tukemaa tutkimusta esittelevän *Focus*-lehden. Verkkosivuihin panostettiin tehostamalla analytiikkaa ja aloittamalla säännöllinen raportointi. Neuvontapalveluiden markkinointiin valmistui uusittu materiaali.

Sisäiset verkkosivut ja jäsenyhdistyksen verkkosivujen yhtenäistäminen olivat painopisteenä 2010. Suomen Syöpärekisterin verkkosivut uusittiin ilmeeltään ja tekniikaltaan. Verkkoviestintä sai oman strategian viestintästrategian oheen ja sosiaalisen median säännöistä tehtiin yhteinen linjaus. Suomen Syöpärekisterin tutkimuksien tunnetuksi tekemistä lisättiin ottamalla käyttöön Twitter/CancerFinland -tili. Myös Facebook on käytössä sekä kampanjoissa, varainhankinnassa että perusviestinnässä. Järjestö esitteli toimintaansa Terveysmessuilla Helsingissä.

Tiedottaminen

Syöpäjärjestöjen viestintä lähetti vuonna 2010 yhteensä 46 tiedotetta, kutsua, taustatiedotetta tai grafiikkaa medialle.

Rintasyöpä nousi jälleen yleisimmäksi syöväksi, ilmeni Suomen Syöpärekisterin vuositilastoista. Yleisin kuolemaan johtanut syöpä oli keuhkasyöpä, johon menehtyi lähes 2 300 suomalaista vuonna 2008. Väheneviä syöpiä ovat mahasyöpä ja kohdunkaulan syöpä.

Syöpäjärjestöjen viestintä tuki järjestön varainhankintaa mm. kertomalla aktiivisesti eri kampanjoista sekä osallistumalla Syöpäsäätiön Juhlatoimikunnan viestinnän suunnitteluun.

Järjestö tiedotti, että papilloomaviruksen testaus auttaa havaitsemaan kohdunkaulan syövän esiasteita nykyistä irtosolukoetta useammin. Auringon ultravioletti säteilystä kerrottiin, että varsinkin nuoret suomalaiset pitävät edelleen ruskettunutta ihoa hyvännäköisenä. Laaja Interphone-tutkimus ei löytänyt yhteyttä kännyköiden ja aivokasvaimien välillä. Suomeen saatiin lokakuussa uusi tupakkalaki. Järjestö jäi kaipaamaan tupakoinnin kieltämistä autoissa, joissa on lapsia. Ensitiedon verkkokurssi saatiin cancer.fi -portaaliin. Alkoholin syöpävaarallisuutta nostettiin esille ja puututtiin alkoholimainonnan epäkohtiin.

Viestintä on osa järjestön vaikuttamistyötä. On tärkeää, että Syöpäjärjestöjen tuottama tutkimus ja järjestön syöpää koskeva tieto on median käytettävissä.

Syöpä-Cancer -lehden numerossa viisi esiteltiin Ahvenanmaan Syöpäyhdistyksen toimintaa. Toiminnanjohtaja Helka Andersson on syöpäyhdistyksen ainoa työntekijä.

Kun tarkastellaan järjestön eri strategioita, viestintä painottuu yhteiskunta-politiikkaan. Myös varainhankinnasta tiedotetaan säännöllisesti.

Syöpäjärjestön viestintää sekä Roosa nauha -kampanjan tunnettuutta koskevat tutkimukset tilattiin Taloustutkimus Oy:ltä. Aurinkotiedotusta varten kyseltiin suomalaisten ruskettumisintoa ja vaikuttamistyön pohjaksi tehtiin kysely alkoholin käyttöön liittyvistä arvoista.

Viestintää arvioivassa tutkimuksessa Syöpäjärjestöjen tunnettuus toimittajien keskuudessa laski selvästi ja oli matalin koko viisivuotiskaudella. Järjestö oli tunnettuudessa jaetulla 17. sijalla ja yhdessä Näkövammaisten keskusliiton kanssa sai viestintänsä arvosanaksi 7.30. Tämä merkitsi 16. sijaa järjestövertailussa. Tutkimuksessa oli yhteensä 484 toimittajaa, joista järjestöjen viestintää arvioi 164 vastaajaa.

Hyväntekeväisyys 2010 -tutkimuksesta ilmeni, että 15–79-vuotiaista suomalaisista kaksi kolmesta antaisi tukensa mieluiten sairauksien hoitoon ja ennaltaehkäisyyn sekä vanhusten auttamiseen. Mielikuvien vertailussa Syöpäjärjestöt oli parhaimman kymmenen joukossa. Järjestön tunnettuus oli noussut edellisestä tutkimuksesta hieman.

Syöpäjärjestöillä on käytössään mediaseuranta, jonka avulla voidaan arvioida tulevia keskustelunaiheita sekä viestinnän läpimenoa.

Viestintäpäällikkö osallistui Euroopan tupakointia vähentävän verkoston (ENSP) toimintaan kansallisena edustajana ja on yhteyshenkilö eurooppalaisessa neuvontaprojektissa, jota koordinoi Saksan syöväntutkimuskeskus DKFZ.

Verkkoviestintä

Syöpäjärjestöjen keskeisin verkkomedia on www.cancer.fi -portaali. Viestintäosasto vastaa sen päivityksestä ja kehityksestä. Portaalin suosion kasvu jatkui. Vuonna 2010 portaalissa kävi lähes 685 000 yksittäistä kävijää, jotka kävivät sivuilla yhteensä reilusti yli miljoona kertaa. Kuukaudessa siellä vieraili keskimäärin 57 000 yksittäistä kävijää, enimmillään heitä oli 124 679. Suosituimpina kuukausina kävijöitä oli liki 29 000 enemmän kuin edellisenä vuonna.

Portaalin suosituimmat osiot olivat cancer.fi -etusivun lisäksi Keskustelufoorumi ja Tietoa syövästä -sivut. Keskustelufoorumi koostuu keskusteluryhmistä, joissa potilaat, heidän läheisensä ja kaikki syöpiin liittyvistä kysymyksistä kiinnostuneet voivat keskustella ja vaihtaa ajatuksia. Tietoa syövästä -sivut kertovat syöpätaudeista, niiden oireista, tutkimuksista ja hoidoista.

Cancer.fi -portaalin ulkoasu uudistettiin kesällä 2010. Uudistus perustui sivuston käyttäjätutkimukseen, jonka TNS Gallup toteutti verkossa kyselytutkimuksena. Uudistuksen tavoitteena oli selkeyttää portaalin ilmettä ja parantaa sen käytettävyyttä. Portaalin etusivun elementit järjestettiin uudelleen ja niiden sisältöä muokattiin. Uudistus toi etusivulle myös ns. globaalin navigaation, joka auttaa käyttäjiä löytämään helpommin Syöpäjärjestöjen muita keskeisiä sivustoja ja navigoimaan niiden välillä. Globaali navigaatio myös yhtenäistää sivustojen käyttäjäkokemuksen, koska tarkoitus on, että sama navigaatio löytyy jatkossa muun muassa kaikkien maakunnallisten syöpäyhdistysten sivustoilta. Cancer.fi -portaalin ulkoasun suunnitteli mainostoimisto Zeeland.

Cancer.fi -portaaliin julkaistiin vuonna 2010 ensitiedon verkkokurssi. Se tarjoaa vastikään sairastuneille ja heidän läheisilleen tietoa syövästä ja Syöpäjärjestöjen palveluista. Verkkokurssi palvelee erityisesti niitä potilaita, joilla ei ole mahdollisuutta osallistua maakunnallisten syöpäyhdistysten järjestämiin ensitiedon iltoihin. Kurssin toteutti Prewrite Oy.

Syöpäjärjestöjen tapahtumakalenterisovelluksen suunnittelu aloitettiin 2010 yhdessä Avoine Oy:n kanssa. Cancer.fi -portaaliin sijoittuvaan kalenteriin on tarkoitus koota Syöpäjärjestöjen tapahtumat ympäri maata. Tavoite on, että potilaat, heidän läheisensä ja kaikki Syöpäjärjestöjen toiminnasta kiinnostuneet löytävät helposti haluamansa tiedot yhdestä kalenterista. Maakunnalliset syöpäyhdistykset ja potilasyhdistykset päivittävät itse tapahtumansa kalenteriin, josta tiedot siirtyvät automaattisesti myös yhdistysten omille verkkosivuille RSS-syötteenä. Kalenterista on jatkossa mahdollisuus jaella tapahtumat automaattisesti myös ToimintaSuomi.fi -kalenteriin, joka on Terveystiedon keskuksen koordinoima ja Raha-automaattiyhdistyksen rahoittama valtakunnallinen tapahtumakalenteri verkossa.

Neuvontahoitaja.fi -palvelun ulkoasu uudistettiin syksyllä 2010. Uusi ilme mukailee cancer.fi -portaalin ulkoasua, koska tavoitteena on yhtenäinen käyttäjäkokemus kaikilla Syöpäjärjestöjen keskeisillä sivustoilla. Uuden ilmeen suunnitteli mainostoimisto Zeeland ja sen toteutti DiCode Oy, joka ylläpitää Neuvontahoitaja.fi -palvelua.

Syöpäjärjestöjen valtakunnallisen sisäverkon, intranetin, käyttöönottoa tehostettiin vuonna 2010. Verkkoviestinnästä vastaavat tiedottajat jalkautuivat maakunnallisiin yhdistyksiin tarkoituksenaan opastaa intran käyttöönotossa ja ottaa vastaan ideoita intran kehittämiseksi. Vuonna 2010 käytiin viidessä yhdistyksessä ja loput yhdistykset on tarkoitus käydä kevään 2011 aikana. Intranet toimii samassa julkaisujärjestelmässä kuin ulkoiset sivut ja siitä vastaa Avoine Oy. Käyttäjää on reilut 250 ja päivittäjiä reilut kolmekymmentä. Intranet tehostaa Syöpäjärjestöjen sisäistä viestintää ja tarjoaa henkilökunnalle erilaisia työkaluja työn tueksi. Viestintä huolehtii intrasta vastaavien työntekijöiden koulutuksesta. Intranetin 30 päivittäjälle järjestettiin kaksi koulutustilaisuutta vuonna 2010.

Maakunnallisille syöpäyhdistyksille ja potilasyhdistyksille tarjottiin mahdollisuus siirtää verkkosivut Avoinen Yhdistysavain-alustalle. Viestintä suunnitteli sivustolle yhtenäisen ulkoasun, jonka yhdistykset voivat ottaa helposti käyttöön. Sivustoja yhdistää cancer.fi -portaaliin ja toisiinsa globaali navigaatio, joka löytyy sivujen yläreunasta. Vuoden 2010 aikana Yhdistysavain-sivuston otti käyttöön neljä yhdistystä ja Oulun patologian laboratorio.

Painettu viestintä

Syöpäjärjestöjen aikakauslehti on viestinnän painetuista tuotteista tärkein. Vuonna 2010 *Syöpä - Cancer* -lehti ilmestyi viisi kertaa. Teemoina olivat nuorten elämä syövästä jälkeen, eturauhasen syöpä, kulttuuri ja taide hoidon tukena, seurannan tehtävät ja saattohoito. Lehden painosmäärä oli 125 000, ja se lähetettiin syöpäyhdistysten jäsenille. *Syöpä - Cancer* -lehden välissä ilmestyy ruotsinkielinen liite niille lukijoille, jotka sen haluavat. Ruotsinkielisen liitteen painos oli 5 000 kappaletta.

Lehden päätoimittajana jatkoi dosentti Päivi Hietanen. Toimituksessa paikansa jätti erikoislääkäri Marjo Pajunen. Toimituksen uudeksi jäseneksi tuli dosentti Sirku Jyrkkiö.

Syöpäjärjestöjen kokemuskouluttajat

Merja Huuhko

Hilppa Mannila

Nina Ortju

Mikko Harittu

Satu Raninen

Sisko Annikki Lauri

Eila Ylitalo

Eija Annunen

Maikku Jokela-Räsänen

Tiina Jurva

Eeva Levo

Kaija Luoma

Eero Mantsinen

Pirjo Olkkonen

Irene Peteri

Pirkko Salolaakso-Aalto

Lasse Svanström

Syöpäjärjestöjen viestintä tuotti kolmannen kerran syöpätutkimusta tutuksi tekevän *Focus*-lehden. Lehden toimitustyöstä vastasi Juttutoimisto Helmi.

Suomen Syöpäyhdistyksen ja säätiöiden viestintäpäällikkönä toimii yhteiskuntatieteiden maisteri Satu Lipponen.

Syöpäsäätiön XXXVIII symposiumi

Tuusulan vuosittaisen asiantuntijasymposiumin aiheena oli eturauhasen syöpä. Symposiumin esityksistä tehtiin *Focus Oncologiae* -julkaisu, jota jaettiin laajasti perusterveydenhuoltoon ja terveydenhuollon erikoisaloiille. Julkaisun toimitti Juttutoimisto Helmi.

Kokemuskouluttajat

Syöpäjärjestöillä on seitsemäntoista koulutettua kokemuskouluttajaa eri puolella Suomea. Kokemuskouluttaja on pitkäaikaissairas, joka pitää alustuksia sosiaali- ja terveydenhuollonopiskelijoille. Raha-automaattiyhdistys on myöntänyt rahoituksen vuosille 2008–2010 Kokemuskoulutuksesta pätävää -hankkeelle ja jatkorahoitusta Kokemuskoulutuksesta pysyvää -hankkeelle.

Hankkeen päätavoitteena ovat sertifioidun kokemuskoulutuksen vakiinnuttaminen sosiaali- ja terveydenhuollon ammattikoulutukseen ja järjestäytyneen yhteistyömallin rakentaminen.

Kokemuskoulutusverkostossa toimii tällä hetkellä 25 eri sairaus- ja vammaisryhmiä edustavaa yhdistystä ja liittoa sekä niiden noin 300 kokemuskouluttajaansa. Mukana verkostossa on myös 29 opetusyksikköä.

Syöpäjärjestöt huolehtivat omien kokemuskouluttajien koulutuksesta, työohjauksesta ja pätevydestä sekä jaksamisesta, ja nimeävät kokemuskoulutusyhdyshenkilön sekä pitävät omaa rekisteriä kokemuskouluttajista. Syöpäjärjestöjen kokemuskouluttajilla oli Helsingissä perinteinen koulutustapaaminen lokakuussa.

Muu koulutus

Tupakoinnin lopettamisen tukemiseen koulutettiin noin 100 nuorten parissa työskentelevää ammattilaista kolmella eri paikkakunnalla.

Lisäksi terveystiedon opettajille annettiin tietoa tupakoinnista ja aiheen käsittelystä terveystiedon opetuksessa. Kolmella paikkakunnalla järjestettyihin koulutuksiin osallistui yhteensä noin 120 opettajaa.

Suomen Syöpäyhdistyksen teettämistä nuorisotutkimuksista järjestettiin seminaareja ja koulutustilaisuuksia ammattilaisille.

Yhteistyössä THL:n kanssa järjestettiin Helsingissä ja Tampereella Syöpä ja seksuaalisuus -koulutukset.

The screenshot shows the homepage of the Finnish Cancer Society (Syöpäjärjestöt). The layout includes a top navigation bar with links like 'Etusivu', 'Terveystietoa', 'Lahjoita', and 'Käyttäjät'. A large banner at the top left promotes donations with the text 'Lahjoita' and 'Tule mukaan voittamaan syöpää'. Below this, there's a section titled 'Kuinka voimme auttaa sinua?' (How can we help you?) with several bullet points. The main content area is divided into three columns: 'Terveystietoa' (Health information), 'Terveystietoa' (Health information), and 'Terveystietoa' (Health information). The right sidebar contains 'Ajankohtaista' (Current events) and 'Terveystietoa' (Health information). The footer features logos for 'ECL' and 'LACC'.

Syöpäjärjestöjen verkkosivujen ulkoasua uudistettiin. Sivustolla kävi kuukaudessa keskimäärin 57 000 yksittäistä kävijää, enimmillään heitä oli 124 000.

■ Syöpäjärjestöt palvelujen tuottajana

Kuntoutus

Suomen Syöpäyhdistyksen jäsenjärjestöt toteuttivat syöpäkuntoutusta Raha-automaattiyhdistyksen, Kansaneläkelaitoksen ja oman rahoituksen turvin. Kuntoutus oli joko kurssikeskuksissa tai se toteutettiin avokuntoutuksena. Kurssikeskukset olivat tavallisesti myös syöpäkuntoutuksen osaamiskeskuksia. Kuntoutukseen osallistui yli 3 000 syöpään sairastunutta ja heidän läheistään.

Kuntoutusmuotoja ja kuntouttavia palveluja kehitettiin, jotta ne vastaisivat mahdollisimman hyvin kysyntää. Erilaiset taideterapiat ja liikuntamuodot olivat erityisesti kehittämisen kohteina.

Syöpäjärjestöjen ja Kansaneläkelaitoksen ohjeet hyvistä kuntoutuskäytännöistä ohjaavat syöpäpotilaiden kuntoutustoimintaa. Kuntoutuksen vaikuttavuutta ja toimintaa arvioitiin sekä testattiin erilaisia arviointimittareita.

Syöpäkuntoutusta ohjaa maakunnallisista yhdistyksistä koottu ohjausryhmä.

Terho-säätiö

Terho-säätiön toiminta-ajatus on edistää parantumattomasti sairaiden elämän viime vaiheen turvallisuutta sekä lisätä heidän toimintakykyään sekä helpottaa omaisten selviytymistä. Tarkoitusta varten Terho-säätiö ylläpitää kodinomaista vuodeosastoa, kotisairaanhoidoa, päiväsaalaa, vapaaehtois-toimintaa ja koulutusyksikköä.

Terhokoti on saattohoitokoti, joka tarjoaa oireita lievittävää hoitoa kuolemaa lähestyville potilaille. Toiminnan kantavana periaatteena on potilaan tarpeista lähteminen. Tavoitteena on taata mahdollisimman korkea elämisen laatu kuoleville potilaille. Myös läheisten tukeminen kuuluu Terhokodin toiminta-ajatukseen.

Terhokodin tehtävänä on avohoidon keinoin mahdollistaa potilaiden hoito kotona mahdollisuuksien mukaan loppuun saakka (kotisairaanhoido ja Päivä-terho). Koulutusyksikön tehtävänä on lisätä terveydenhuollon ammatillisia valmiuksia myös tukea potilaita ja läheisiä kotihoidon toteutumisessa. Osastohoidon tehtävänä on tarjota korkealuokkaista saattohoitoa erityistason saattohoitoa vaativille potilaille.

Terhokoti on kolmannen sektorin julkisella rahoituksella ylläpitämää toimintaa, missä potilaita hoidetaan pääsääntöisesti yhteistyössä sairaaloiden ja terveyskeskusten kanssa. Potilaita voidaan ottaa Terhokodin hoitoon kaikkialta Suomesta. Pääasiallinen toimialue on kuitenkin pääkaupunkiseutu.



Saattohoidon tavoite on potilaiden ja heidän perheidensä paras mahdollinen elämänlaatu. Myös perheen tukeminen surussa on osa hoitoa.

Terhokodin johtajana toimi lääketiet.lis. (palliativisen lääketieteen erityispätevyys), valtiotiet.kand. Juha Hänninen. Talouspäällikkö Kristiina Hyytiäinen ja ylihoitaja Mirja Sisko Anttonen muodostivat yhdessä johtajan kanssa Terhokodin johtoryhmän.

Terhokodin potilaista suurin osa tuli Helsingistä (66 %). Vantaalaisia potilaita oli 20 %, espoolaisia 10 % ja muista kunnista tulevia potilaita 4 %. Kaikkiaan osastolla kuoli vuoden mittaan 317 potilasta.

Osaston keskimääräinen käyttöaste oli 100 %, kuten edellisenäkin vuonna ja hoitovuorokausia kertyi 6230. Kotisairaanhoidajan käynntejä tehtiin 1731 ja lääkärin käynntejä 353. Kotihoidon käynneissä tapahtui kasvua 12 % edelliseen vuoteen nähden. Päiväsairaalan hoitopäiviä oli kaikkiaan 822, ja kasvua oli 8 %.

Terhokodin järjestämiä koulutustilaisuuksia järjestettiin 10 ja ryhmien tutustumiskäynntejä oli 70. Terhokodin ulkopuolella järjestettyjä koulutuksia oli 48.

Vapaaehtoistyöntekijöiden määrä oli noin 50 ja 2010–2011 järjestettiin uusi kurssi tuleville vapaaehtoisille.

Terhokoti toimii saattohoidon erityisosaamisyksikkönä ja osallistuu alueen terveydenhuollon henkilöstön saattohoidon saattohoidollisen osaamisen lisäämiseen. Pääkaupunkiseudun saattohoidon porrastuksessa Terhokoti edustaa alueella ainoana vaativaa saattohoidon tasoa niin osasto- kuin avohoidossakin.

Neuvonta

Syöpäjärjestöjen neuvonta koostuu Syöpäsäätiön ylläpitämästä valtakunnallisesta ja Syöpäjärjestöjen 12 maakunnallisen yhdistysten alueellisesta neuvontapalvelusta. Neuvontaa antavat terveydenhuollon ammattilaiset.

Syöpäjärjestöjen neuvonnan yhtenäistämiseksi neuvontahoitajat kokoontuvat kerran vuodessa koulutuspäiville. He pitävät säännöllistä yhteyttä sähköpostitse ja intranetin kautta. Terveysportin käyttöönotto ja opastus neuvontahoitajille on yhtenäistänyt ja monipuolistanut neuvontaa. Yhtenäistetty toiminta mahdollistaa luottamuksellisen, ammatillisen, tasa-
puolisen ja laadukkaan neuvonnan paikkakunnasta riippumatta.

Syöpäjärjestöjen neuvontapalvelut on tarkoitettu kaikille, joita syöpään liittyvät asiat askarruttavat. Neuvontaa voi saada henkilökohtaisesti tai nimettömästi. Neuvonnan tarkoitus on tarjota tietoa syövän ehkäisystä, varhaisesta toteamisesta, sairauden oireista ja niiden tunnistamisesta, eri hoidoista sekä sairaudesta toipumisesta että kuntoutuksesta.

Syöpäjärjestöjen neuvonnan tavoitteena on tukea syöpäpotilasta ja tämän läheisiä sairauden eri vaiheissa. Syöpäjärjestöissä on kiinnitetty huomiota

potilaan polun tarkempaan tutkimiseen ja jäsentämiseen. Polku voi olla hyvinkin erilainen eri ihmisillä. Potilaan näkökulmasta on olennaista tulla kuulluksi, tietää mitä tapahtuu polun eri vaiheissa ja hänelle on annettava mahdollisuus halutessaan saada lisää luotettavaa ja tutkittua tietoa.

Valtakunnallisen neuvontapalvelun yhteydenottajista suurin osa oli syöpäpotilaita ja lähiomaisia. Vuonna 2010 yhteydenottoja tuli noin 4 400. Yhteydenotoista yksi neljäsosa liittyi potilaan polun alkuun. Toinen neljäsosa soitoista koski potilaan polun loppupäätä, kuten seurantavaihetta, syövän uusiutumista, palliatiiviseen- tai saattohoitoon liittyviä asioita. Potilaiden kysymykset käsittelivät myös perinnöllisyyttä, ennaltaehkäisyä, terveydenhoitoa, seulontaa, tietyn syövän kokonaisuhoitoa, yhteystietoja, sosiaalietuuksia ja Syöpäjärjestöjen toimintaa.

Vuosi 2010 oli Neuvontahoitaja.fi -verkkoneuvonnan ensimmäinen toimintavuosi. Neuvontahoitaja.fi -palvelu tarjoaa mahdollisuuden keskustella Internetissä neuvontahoitajien kanssa. Keskustelu käydään suljetussa ympäristössä. Verkkoneuvonta poikkeaa muista neuvontapalveluista siten, että siihen varataan etukäteen noin tunnin keskustelu-aika. Kysymykset verkkokeskusteluissa olivat samankaltaisia kuin puhelin- ja sähköpostineuvonnassa.

Valtakunnallisen neuvontapalvelun aukioloajat olivat maanantaisin kello 10–14 ja 16–18 ja tiistaista perjantaihin 10–14. Neuvontamuodot olivat maksuton puhelin 0800 19 414, sähköpostineuvonta eli neuvonta@cancer.fi ja Neuvontahoitaja.fi -verkkoneuvonta.

Laitokset

Suomen Syöpäyhdistyksen laitosten tunnuslukuja 2010:

Seulontamammografiat	Muut mammografiat	Kohdun kaulaosan joukkotarkastustutkimukset	Muut solunäytteiden tutkimukset	Histologiset tutkimukset	Muut käynnit
Helsinki 5 150	1 999	21 183	2 365	2 584	9 812
Oulu		23 029	32 826	27 009	

Suomen Syöpäyhdistyksellä on laboratorio Oulussa ja lääkäriasema Helsingissä.

■ Syöpäjärjestöjen talous

Suomen Syöpäyhdistys ry

Yhdistyksen kulut vuonna 2010 olivat yhteensä 10 836 000 euroa, kun ne vuonna 2009 olivat 11 897 000 euroa.

Päätoimialojen menot olivat, euroa	v. 2010	v. 2009
■ laitostoiminta	4 438 000	5 198 000
■ syöpärekisterit	2 472 000	2 736 000
■ terveyden edistäminen	2 682 000	2 170 000

Tilikaudella maksetut palkat ilman sivukuluja olivat 3 964 000 euroa, (v. 2009 4 299 000 euroa). Yhdistyksen keskustoimistossa noudatetaan Sosiaalialan järjestöjä koskevaa työehtosopimusta ja laitoksissa Terveyspalvelualan työehtosopimusta. Sopimusten mukaiset korotukset nostivat palkkoja keskustoimistossa 1,25 % ja laitoksissa 1,4 %.

Tilikauden tuotot olivat 11 036 000 euroa oltuaan vuonna 2009 11 633 000 euroa.

Yhdistyksellä oli laitostoimintaa Helsingissä ja Oulussa pääasiassa rintasyövän ja kohdun kaulaosan syövän joukkotarkastuksia varten. Niiden tuotot olivat 4 343 000 euroa (5 189 000 euroa v. 2009) ja alijäämä 96 000 euroa (9 000 euroa v. 2009).

Vielä viime vuonna Sosiaali- ja terveysministeriöltä Nuorten tupakoinnin ehkäisyyn tullut avustus siirtyi Raha-automaattiyhdistyksen maksettavaksi ja sen suuruus oli 820 000 euroa. Tämän lisäksi Raha-automaattiyhdistys avusti yhdistystä seuraavasti: yleisavustuksena yhdistyksen toimintaan 299 000 euroa, Syöpärekisterin toimintaan 691 000 euroa, jäsenjärjestöjen toimintaan ja sopeutumisvalmennukseen 608 000 euroa ja syöpätautien periytyvyysneuvontaan 40 000 euroa. Keskustoimiston kalustehankintoihin myönnettiin lisäksi 13 000 euroa.

Viisi kertaa ilmestyneen *Syöpä*-lehden kulut ilman palkkakustannuksia olivat 382 000 euroa. Kuluihin sisältyvät jäsenjärjestöjen maksamat lehden postituskustannukset 127 000 euroa.

Syöpärekisterin toimintaa rahoitti Raha-automaattiyhdistyksen lisäksi Syöpäsäätiö 660 000 eurolla. Rekisteri oli mukana useissa tutkimushankkeissa, joihin se sai rahoitusta niin kotimaasta kuin ulkomailtakin yhteensä 201 000 euroa. Joukkotarkastusrekisterin asiakasmaksut olivat 180 000 euroa. Syöpäsäätiö ja Syöpätautien Tutkimussäätiö avustivat joukkotarkastusrekisteriä 390 000 eurolla. Tutkimustoimintaansa joukkotarkastusrekisteri sai ulkopuolista rahoitusta 321 000 euroa.

Suomen Syöpäyhdistyksen toiminta on suuresti riippuvainen sen saamista lahjoituksista ja muusta tuesta. Gesellius fond avusti yhdistystä monivuotisen perinteen mukaan 10 000 eurolla. Syöpäsäätiön yleisavustus yhdistykselle oli 1 150 000 euroa. Vuoden mittaan yhdistys sai vastaanottaa neljä testamenttilahjoitusta, joiden kirjanpitoarvoksi merkittiin 897 000 euroa. Muiden lahjoitusten arvo oli 356 000 euroa.

Yhdistyksen ja sen rahastojen sijoitusomaisuuden arvo oli 4 848 000 euroa. Sijoitusten tuotot ilman arvopapereiden arvonalennuksia ja -alennuksia olivat 284 000 euroa.

Yhdistyksen myöntämistä vapaaehtoisista eläkkeistä aiheutuva vastuu oli 3 325 000 euroa. Eläkevastuun piirissä on 83 henkilöä. Eläkevastuu aiheutuu 1981 puretusta eläkesäätiöstä. Yhdistys on velkaa Syöpätautien Tutkimussäätiölle 2 472 000 euroa (3 211 000 euroa v. 2009). Muuta pitkäaikaista velkaa yhdistyksellä ei ole.

Yhdistys toimii vuokratiloissa. Vuokrasopimus päättyi huhtikuussa 2020.

Syöpäsäätiö ja Syöpätautien Tutkimussäätiö

Syöpäsäätiön tarkoituksena on sääntöjensä mukaan taistella syöpätautien tuottamaa tuhoa vastaan. Tarkoitustaan säätiö toteuttaa myöntämällä apurahoja ja muuta tukea tieteelliseen tutkimukseen, ylläpitämällä asiakkaille maksutonta neuvontapuhelinpalvelua ja tukemalla Suomen Syöpäyhdistyksen ja syöpärekistereiden toimintaa. Syöpätautien Tutkimussäätiö tukee ainoastaan syöpätautien tieteellistä tutkimusta.

Säätiöiden ja niiden rahastojen kulut olivat yhteensä 7 498 000 euroa (7 604 000 euroa v. 2009). Tuotot olivat 10 277 000 euroa (11 637 000 euroa v. 2009).

Apurahoja ja muuta tieteen tukea säätiöt myönsivät yhteensä 3 896 000 euroa (v. 2009 3 685 000 euroa). Neuvontapalvelun kulut olivat 191 000 euroa ja hallintokulut 385 000 euroa.

Säätiöt saivat vastaanottaa vuoden aikana 24 testamenttilahjoitusta, joiden arvoksi kirjattiin yhteensä 4 157 000 euroa (1 390 000 euroa v. 2009). Thuringin säätiön avustus Syöpäsäätiölle oli saman suuruinen kuin vuonna 2009, 850 000 euroa.

Säätiöiden omaisuuden tuotot kuluja vähentämättä olivat ilman arvonalennuksia ja -palautuksia 2 608 000 euroa (2 569 000 euroa v. 2009). Sijoitusomaisuuden kirjanpitoarvo oli vuoden lopussa 37 635 000 euroa (33 277 000 euroa v. 2009).

Säätiöillä ei ole pitkäaikaisia velkoja.

Syöpäjärjestöjen varainhankinta

Syöpäsäätiö tukee korkeatasoista kotimaista syöpätutkimusta ja asiantuntevaa neuvontaa. Vuonna 2010 Syöpäsäätiö jakoi apurahoina 4,2 miljoonaa euroa. Syöpäsäätiö tukee myös valtakunnallista Syöpäyhteys-Cancerkontakt-neuvontapalvelua. Yksityisten henkilöiden, yhteisöjen ja yritysten tuki mahdollistaa määrätietoisen ja tuloksellisen työn syövän voittamiseksi.

Vuoden 2010 aikana Syöpäsäätiö on edelleen vahvistanut asemaansa tunnetuna ja arvostettuna lahjoituskohteena. Tavoitteena on ollut lisätä entisestään tietoutta syöpätutkimuksen tukemisen tarpeellisuudesta sekä kasvattaa tukijoiden määrää.

Varainhankintaa kehitetään ja toteutetaan neljällä osa-alueella: lahjoittajapalvelu, yrityspalvelu, tuotemyynti ja kampanjat. Lisäksi Syöpäsäätiön Juhlatoimikunta kerää vapaaehtoistyönä varoja syöpätutkimukseen.

Yksityiset lahjoitukset

Syöpäsäätiö haluaa tarjota mielekkäitä ja helppoja tapoja osallistua toimintansa tukemiseen. Yksityiset henkilöt voivat tukea Syöpäsäätiötä kertalahjoituksin, muisto- ja merkkipäivälahjoituksin, kuukausilahjoituksin ja testamenttilahjoituksin.

Kertalahjoittaminen on tärkeä tapa osallistua Syöpäsäätiön työhön. Kuukausilahjoittaminen mm. Syöpäsäätiön Valkoiseen koriin tarjoaa helpon tavan säännölliseen lahjoittamiseen ja Syöpäsäätiön toiminnan pitkäjänteiseen tukemiseen.

Syöpäsäätiö haluaa välittää tietoa siitä, mitä varoilla on saatu aikaan. Kannattajille lähetetään säännöllisesti jäsenkirjeet, joihin sisältyy myös lahjoitusvetoisuus.

Syöpäjärjestöt saivat lahjoituksia yhteensä 7 302 612 euroa.

- Merkkipäivälahjoitukset 26 949 euroa
- Muistolahjoitukset 72 383 euroa
- Muut lahjoitukset 146 337 euroa
- Roosa nauha –rahastoon osoitetut lahjoitukset 765 715 euroa
- Hopearahastoon osoitetut lahjoitukset 34 136 euroa
- Testamenttilahjoitukset: Syöpäsäätiö 2 973 481 euroa
Syöpätautien Tutkimussäätiö 1 184 169 euroa
Suomen Syöpäyhdistys 1 249 442 euroa

Lisäksi William Thuringin säätiön avustus oli 850 000 euroa.

Suomen Syöpäyhdistyksen tuloslaskelma ja tase vuodelta 2010

Tuloslaskelma ja tase ovat lyhennelmä virallisesta.

SUOMEN SYÖPÄYHDISTYS TULOSLASKELMA 1 000 euroa

Terveiden edistäminen	
Tuotot	1 402
Kulut	2 682
Laitostoiminta	
Tuotot	4 343
Kulut	4 438
Syöpärekisterit	
Tuotot	2 144
Kulut	2 473
Muu varsinainen toiminta	
Tuotot	320
Kulut	1 342
Varainhankinta ja sijoitukset	
Tuotot	1 255
Kulut	32
Saadut avustukset	2 783
Avustusten siirto	1 299
Rahastot	
Tuotot	289
Kulut	71
Tilinpäätössiirrot	- 218
Tilikauden alijäämä	- 18

SUOMEN SYÖPÄYHDISTYS TASE 1 000 euroa

Vastaavaa	
Pysyvät vastaavat	4 809
Rahastojen varat	849
Vaihtuvat vastaavat	1 615
Vastaavaa	7 273
Vastattavaa	
Rahastot	1 286
Edellisten tilikausien alijäämä	- 1 874
Tilikauden alijäämä	-18
Vieras pääoma	7 879
Vastattavaa	7 273

Tilintarkastuskertomus

Suomen Syöpäyhdistys–Cancerförningen i Finland ry:n valtuuskunnalle

Olemme tilintarkastaneet Suomen Syöpäyhdistys – Cancerförningen i Finland kirjanpidon, tilinpäätöksen, toimintakertomuksen ja hallinnon tilikaudelta 1.1.–31.12.2010. Tilinpäätös sisältää taseen, tuloslaskelman ja liitetiedot.

Hallituksen vastuu

Hallitus vastaa tilinpäätöksen ja toimintakertomuksen laatimisesta ja siitä, että ne antavat oikeat ja riittävät tiedot Suomessa voimassa olevien tilinpäätöksen ja toimintakertomuksen laatimista koskevien säännösten ja määräysten mukaisesti. Hallitus vastaa siitä että yhdistyksen kirjanpito on lainmukainen ja varainhoito on luotettavalla tavalla järjestetty.

Tilintarkastajan velvollisuudet

Velvollisuutenamme on antaa suorittamamme tilintarkastuksen perusteella lausunto tilinpäätöksestä ja toimintakertomuksesta. Tilintarkastuslaki edellyttää, että noudatamme ammattieettisiä periaatteita. Olemme suorittaneet tilintarkastuksen Suomessa noudatettavan hyvän tilintarkastustavan mukaisesti. Hyvä tilintarkastustapa edellyttää, että suunnittelemme ja suoritamme tilintarkastuksen hankkiaksemme kohtuullisen varmuuden siitä, onko tilinpäätöksessä tai toimintakertomuksessa olennaista virheellisyttä, ja siitä, ovatko hallituksen jäsenet syyllistyneet tekoon tai laiminlyöntiin, josta saattaa seurata vahingonkorvausvelvollisuus yhdistystä kohtaan, taikka rikkoneet yhdistyslakia tai yhdistyksen sääntöjä.

Tilintarkastukseen kuuluu toimenpiteitä tilintarkastusevidenssin hankkimiseksi tilinpäätökseen ja toimintakertomukseen sisältyvistä luvuista ja niissä esitettävistä tiedoista. Toimenpiteiden valinta perustuu tilintarkastajan harkintaan, johon kuuluu väärinkäytöksestä tai virheistä johtuvan olennaisen virheellisuuden riskien arvioiminen. Näitä riskejä arvioidessaan tilintarkastaja ottaa huomioon sisäisen valvonnan, joka on yhdistyksessä merkityksellistä oikeat ja riittävät tiedot antavan tilinpäätöksen ja toimintakertomuksen laatimisen kannalta. Tilintarkastaja arvioi sisäistä valvontaa pystyäkseen suunnittelemaan olosuhteisiin nähden asianmukaiset tilintarkastustoimenpiteet mutta ei siinä tarkoituksessa, että hän antaisi lausunnon yhdistyksen sisäisen valvonnan tehokkuudesta. Tilintarkastukseen kuuluu myös sovellettujen tilinpäätöksen laatimisperiaatteiden asianmukaisuuden, toimivan johdon tekemien kirjanpidollisten arvioiden kohtuullisuuden sekä tilinpäätöksen ja toimintakertomuksen yleisen esittämisen arvioiminen.

Käsityksemme mukaan olemme hankkineet lausuntonemme perustaksi tarpeellisen määrän tarkoitukseen soveltuvaa tilintarkastusevidenssiä.

Lausunto

Lausuntonamme esitämme, että tilinpäätös ja toimintakertomus antavat Suomessa voimassa olevien tilinpäätöksen ja toimintakertomuksen laatimista koskevien säännösten ja määräysten mukaisesti oikeat ja riittävät tiedot yhdistyksen toiminnan tuloksesta ja taloudellisesta asemasta. Toimintakertomuksen ja tilinpäätöksen tiedot ovat ristiriidattomia.

Helsingissä, 6. päivänä huhtikuuta 2011

Hannu T. Koskinen
KHT

Mikael Paul
KHT

Syöpäsäätiön tuloslaskelma ja tase vuodelta 2010

Tuloslaskelma ja tase ovat lyhennelmä virallisesta.

SYÖPÄSÄÄTIÖ	TULOSLASKELMA
	1 000 euroa
Sijoitukset ja rahoitus	
Tuotot	2 145
Kulut	663
Apurahat ja avustukset	2 674
Hallinto	375
Muu varsinainen toiminta	
Kulut	191
Varainhankinta	
Tuotot	4 214
Kulut	592
Rahastot	
Tuotot	1 675
Kulut	1 143
Tilinpäätössiirrot	- 532
Tilikauden ylijäämä	1 864

SYÖPÄSÄÄTIÖ	TASE
	1 000 euroa
Vastaavaa	
Pysyvät vastaavat	22 791
Rahastojen varat	654
Vaihtuvat vastaavat	1 754
Vastaavaa	25 199
Vastattavaa	
Oma pääoma	23 955
Vieras pääoma	1 244
Vastattavaa	25 199

Tilintarkastuskertomus

Syöpäsäätiö-Cancerstiftelsen-säätiön hallitukselle

Olemme tilintarkastaneet Syöpäsäätiö- Cancerstiftelsen -säätiön kirjanpidon, tilinpäätöksen, toimintakertomuksen ja hallinnon tilikaudelta 1.1.-31.12.2010. Tilinpäätös sisältää taseen, tuloslaskelman ja liitetiedot.

Hallituksen vastuu

Hallitus vastaa tilinpäätöksen ja toimintakertomuksen laatimisesta ja siitä, että ne antavat oikeat ja riittävät tiedot Suomessa voimassa olevien tilinpäätöksen ja toimintakertomuksen laatimista koskevien säännösten ja määräysten mukaisesti. Hallitus vastaa kirjanpidon ja varainhoidon asianmukaisesta järjestämisestä sekä siitä, että kirjanpito on lainmukainen ja varainhoito luotettavalla tavalla järjestetty.

Tilintarkastajan velvollisuudet

Velvollisuutenamme on antaa suorittamamme tilintarkastuksen perusteella lausunto tilinpäätöksestä ja toimintakertomuksesta sekä säätiölain edellyttämistä seikoista. Tilintarkastuslaki edellyttää, että noudatamme ammattieettisiä periaatteita. Olemme suorittaneet tilintarkastuksen Suomessa noudatettavan hyvän tilintarkastustavan mukaisesti. Hyvä tilintarkastustapa edellyttää, että suunnittelemme ja suoritamme tilintarkastuksen hankkiaksemme kohtuullisen varmuuden siitä, onko tilinpäätöksessä tai toimintakertomuksessa olennaista virheellisyttä, ja siitä, ovatko hallituksen jäsenet syyllistyneet tekoon tai laiminlyöntiin, josta saattaa seurata vahingonkorvausvelvollisuus säätiötä kohtaan, taikka rikkoneet säätiölakia tai säätiön sääntöjä.

Tilintarkastukseen kuuluu toimenpiteitä tilintarkastusevidenssin hankkimiseksi tilinpäätökseen ja toimintakertomukseen sisältyvistä luvuista ja niissä esitettävistä tiedoista. Toimenpiteiden valinta perustuu tilintarkastajan harkintaan, johon kuuluu väärinkäytöksestä tai virheistä johtuvan olennaisen virheellisuuden riskien arvioiminen. Näitä riskejä arvioidessaan tilintarkastaja ottaa huomioon sisäisen valvonnan, joka on säätiössä merkityksellistä oikeat ja riittävät tiedot antavan tilinpäätöksen ja toimintakertomuksen laatimisen kannalta. Tilintarkastaja arvioi sisäistä valvontaa pystyäkseen suunnittelemaan olosuhteisiin nähden asianmukaiset tilintarkastustoimenpiteet mutta ei siinä tarkoituksessa, että hän antaisi lausunnon säätiön sisäisen valvonnan tehokkuudesta. Tilintarkastukseen kuuluu myös sovellettujen tilinpäätöksen laatimisperiaatteiden asianmukaisuuden, toimivan johdon tekemien kirjanpidollisten arvioiden kohtuullisuuden sekä tilinpäätöksen ja toimintakertomuksen yleisen esittämisen arvioiminen.

Käsityksemme mukaan olemme hankkineet lausuntonemme perustaksi tarpeellisen määrän tarkoitukseen soveltuvaa tilintarkastusevidenssiä.

Lausunto tilinpäätöksestä ja toimintakertomuksesta
Lausuntonamme esitämme, että tilinpäätös ja toimintakertomus antavat Suomessa voimassa olevien tilinpäätöksen ja toimintakertomuksen laatimista koskevien säännösten ja määräysten mukaisesti oikeat ja riittävät tiedot säätiön toiminnan tuloksesta ja taloudellisesta asemasta. Toimintakertomuksen ja tilinpäätöksen tiedot ovat ristiriidattomia.

Muut lakiin perustuvat lausunnot

Säätiön varat on asianmukaisesti sijoitettu. Säätiön toimielimien jäsenille ei ole maksettu palkkioita. Säätiön tilinpäätös ja toimintakertomus antavat oikeat ja riittävät tiedot säätiön toiminnasta.

Helsingissä, 6. päivänä huhtikuuta 2011

Hannu T. Koskinen
KHT

Mikael Paul
KHT

Syöpätautien Tutkimussäätiön tuloslaskelma ja tase vuodelta 2010

Tuloslaskelma ja tase ovat lyhennelmä virallisesta.

SYÖPÄTAUTIEN TUTKIMUSSÄÄTIÖ	TULOSLASKELMA
	1 000 euroa
Sijoitukset ja rahoitus	
Tuotot	1 057
Kulut	215
Apurahat ja avustukset	1 706
Hallinto	36
Varainhankinta	
Tuotot	1 184
Kulut	20
Rahastot	
Tuotot	1
Kulut	0
Tilinpäätössiirrot	- 1
Tilikauden ylijäämä	264

SYÖPÄTAUTIEN TUTKIMUSSÄÄTIÖ	TASE
	1 000 euroa
Vastaavaa	
Pysyvät vastaavat	14 082
Vaihtuvat vastaavat	3 081
Vastaavaa	17 163
Vastattavaa	
Oma pääoma	16 058
Vieras pääoma	1 105
Vastattavaa	17 163

Tilintarkastuskertomus

Syöpätautien Tutkimussäätiön hallitukselle

Olemme tilintarkastaneet Syöpätautien Tutkimussäätiön kirjanpidon, tilinpäätöksen, toimintakertomuksen ja hallinnon tilikaudelta 1.1.–31.12.2010. Tilinpäätös sisältää taseen, tuloslaskelman ja liitetiedot.

Hallituksen vastuu

Hallitus vastaa tilinpäätöksen ja toimintakertomuksen laatimisesta ja siitä, että ne antavat oikeat ja riittävät tiedot Suomessa voimassa olevien tilinpäätöksen ja toimintakertomuksen laatimista koskevien säännösten ja määräysten mukaisesti. Hallitus vastaa kirjanpidon ja varainhoidon asianmukaisesta järjestämisestä sekä siitä, että kirjanpito on lainmukainen ja varainhoito luotettavalla tavalla järjestetty.

Tilintarkastajan velvollisuudet

Velvollisuutenamme on antaa suorittamamme tilintarkastuksen perusteella lausunto tilinpäätöksestä ja toimintakertomuksesta sekä säätiölain edellyttämistä seikoista. Tilintarkastuslaki edellyttää, että noudattamme ammattieettisiä periaatteita. Olemme suorittaneet tilintarkastuksen Suomessa noudatettavan hyvän tilintarkastustavan mukaisesti. Hyvä tilintarkastustapa edellyttää, että suunnittelemme ja suoritamme tilintarkastuksen hankkiaksemme kohtuullisen varmuuden siitä, onko tilinpäätöksessä tai toimintakertomuksessa olennaisia virheellisyttä, ja siitä, ovatko hallituksen jäsenet syyllistyneet tekoon tai laiminlyöntiin, josta saattaa seurata vahingonkorvausvelvollisuus säätiötä kohtaan, taikka rikkooneet säätiölakia tai säätiön sääntöjä.

Tilintarkastukseen kuuluu toimenpiteitä tilintarkastusevidenssin hankkimiseksi tilinpäätökseen ja toimintakertomukseen sisällyttävistä luvuista ja niissä esitettävistä tiedoista. Toimenpiteiden valinta perustuu tilintarkastajan harkintaan, johon kuuluu väärinkäytöksestä tai virheistä johtuvan olennaisen virheellisuuden riskien arvioiminen. Näitä riskejä arvioidessaan tilintarkastaja ottaa huomioon sisäisen valvonnan, joka on säätiössä merkityksellistä oikeat ja riittävät tiedot antavan tilinpäätöksen ja toimintakertomuksen laatimisen kannalta. Tilintarkastaja arvioi sisäistä valvontaa pystyäkseen suunnittelemaan olosuhteisiin nähden asianmukaiset tilintarkastustoimenpiteet mutta ei siinä tarkoituksessa, että hän antaisi lausunnon säätiön sisäisen valvonnan tehokkuudesta. Tilintarkastukseen kuuluu myös sovellettujen tilinpäätöksen laatimisperiaatteiden asianmukaisuuden, toimivan johdon tekemien kirjanpidollisten arvioiden kohtuullisuuden sekä tilinpäätöksen ja toimintakertomuksen yleisen esittämisen arvioiminen.

Käsityksemme mukaan olemme hankkineet lausuntonne perustaksi tarpeellisen määrän tarkoitukseen soveltuvaa tilintarkastusevidenssiä.

Lausunto tilinpäätöksestä ja toimintakertomuksesta

Lausuntonamme esitämme, että tilinpäätös ja toimintakertomus antavat Suomessa voimassa olevien tilinpäätöksen ja toimintakertomuksen laatimista koskevien säännösten ja määräysten mukaisesti oikeat ja riittävät tiedot säätiön toiminnan tuloksesta ja taloudellisesta asemasta. Toimintakertomuksen ja tilinpäätöksen tiedot ovat ristiriidattomia.

Muut lakiin perustuvat lausunnot

Säätiön varat on asianmukaisesti sijoitettu. Säätiön toimielimien jäsenille ei ole maksettu palkkioita. Säätiön tilinpäätös ja toimintakertomus antavat oikeat ja riittävät tiedot säätiön toiminnasta.

Helsingissä, 6. päivänä huhtikuuta 2011

Hannu T. Koskinen

KHT

Mikael Paul

KHT

40



Roosa nauha -kampanjalla ennätystulos – yli 749 000 euroa

Vuoden 2010 Roosa nauha -kampanja keräsi 749 545 euroa kotimaiseen rintasyöpätutkimukseen ja neuvontaan.

Roosa nauha -kampanjan tunnettuus on noussut vuosittain. Tämä kävi ilmi Taloustutkimus Oy:n tekemästä tutkimuksesta jossa selvitettiin Roosa nauha -kampanjan tunnettuutta. Tutkimusta varten haastateltiin 1008 iältään 15–79-vuotiasta suomalaista. 69 % kaikista vastaajista oli kuullut Roosa nauha -kampanjasta. Vastaava osuus vuonna 2009 oli 57 %. Kampanjan tunnettuus on noussut niin miesten ja naisten keskuudessa. Naisista 88 % (78 % v. 2009) ja miehistä 50 % (37 % v. 2009) on kuullut kampanjasta. Suurin osa Roosa nauha -kampanjan tuntevista tietää, että kampanjalla kerätään varoja rintasyöpätutkimukseen. Tämän vuoden tutkimuksessa heitä on 92 % kampanjan tuntevista.

Kampanjassa oli vuonna 2010 mukana 26 yhteistyöyritystä, jotka tukivat kampanjatuotteidensa myynnillä rintasyöpätutkimusta yhteensä 645 000 eurolla. Kampanjan pääyhteistyökumppanit olivat Avon Cosmetics Finland, Orion Pharman Bevita, Samsung ja Sanoma Magazines Finlandin Me Naiset -lehti. Yhteistyökumppaneina olivat seuraavat yritykset tai brändit: AGA, Bosch, Fiskars, FS-Film, Geisha, Jysk, Kellogg's, Kultajousi, Lambi, Lindex, Nexet, Palmolive, Pirkka, RE/MAX, Sinituote, Sukkamestarit, Suomen Keino-juuriklinikka, Tena ja Vitalinea. Lisäksi Metro-lehti lahjoitti kampanjalle huomattavan määrän mediatilaa.

Roosa nauha -kampanjan tavoitteena on varainkeräyksen ohella lisätä tietoisuutta rintasyövästä. Vuoden 2010 teema oli Syöpä haastaa psyyken. Kahdeksalla paikkakunnalla lokakuussa järjestettyjen rintasyöpäluentojen järjestämistä tukivat MSD Finland ja Novartis.

Syöpäsäätiön Juhlatoimikunta järjesti lokakuussa Roosa nauha -kampanjan yhteydessä vintage-iltapukujen muotinäytöksen ja huutokaupan ravintola Pörssissä. Tapahtuma lisäsi merkittäväällä tavalla Roosa nauha -kampanjan saamaa näkyvyyttä mediassa. Huutokaupan meklarina toimi Wenzel Hagelstam.

Kampanjan tunnus Roosa nauha -rusetti oli ennennäkemättömän suosittu: rusetteja myytiin yli 70 000 kappaletta. Rusettien toimituksissa Syöpäsäätiön palvelukumppanina oli TNT Suomi.

Roosa nauha -kampanjalle antoivat tukensa eri tavoin useat henkilöt ja yhteisöt. Maarit Hurmerinta, Virpi Hämeen-Anttila, Jaakko Hämeen-Anttila, Paula Aarnio-Tervo, Heidi Suomi, Laura Närhi, Jani Toivola, Jenni Pääskysaari, Mikael Jungner, Mirjo Anttola-Hakala, Soile Kukkola ja Merja Huuhko olivat merkittäväällä henkilökohtaisella panoksella mukana kampanjassa. Porvoon Flikat, Vantaan hiihtoseura, Teknillisen korkeakoulun Kone-insinööriklita sekä useat muut yhteisöt halusivat tukea rintasyöpätutkimusta lipaskeräyksellä tai muulla tapahtumalla.

Varsinainen Roosa nauha -kampanjointi keskittyy lokakuuhun, mutta lahjoituksia Roosa nauha -rahastoon voi tehdä ympäri vuoden.

Roosa nauha -kampanjan pääyhteistyökumppanin Avonin Marimekko-kassi toi syöpätutkimukselle 196 200 euroa. Kassia myytiin 24 000 kappaletta.

Lahjoitukset Syöpäsäätiölle

AGA Oy
 Agis Fire & Security Oy
 Ahlsell Oy
 Aimo Astala Oy
 Asmia Oy
 Asunnonavain Oy
 Asuntokulma Oy Lkv
 Avon Cosmetics Finland Oy
 Axiell Kirjastot Oy
 Basware Oyj
 Bd-Möbel Ab Oy
 Boehm Von Aarne
 Arkkitehtitoimisto Oy
 Bombardier Transportation Finland
 Bosch Robert Oy
 Casa Alto Oy
 Codebakers Oy
 Colgate-Palmolive
 Commit Oy
 Componenta Oyj
 Creanex Oy
 CSC Finland Oy
 Danone Finland Oy
 Deloitte & Touche Oy
 DEX-Viihde
 DFDS A/S
 Earth Pac Oy
 ElisaCom Oy
 Enforma
 Espoon Sähkömiehet Oy
 Etera Keskinäinen Eläkevakuutus
 Euroclear Finland Oy
 Execnet Oy
 Exide Technologies Oy
 Eximas Lkv Oy
 Finntest Oy
 Fiskars Brands Finland Oy Ab
 Flexim Security Oy
 Fs Film Oy
 Hagelstams Auktioner Oy Ab
 Halikko Group Oy
 Hani-Tuote Nikkilä Oy
 Helsinki/Talpa
 Hieronta Musculi
 Hyvinkään Taide-Lahja Oy
 Hämeenlinnan Seudun Osuuspankki
 Indmeas Industrial
 Innolink Research Oy
 Inter Handling Oy
 Jaamedia
 Jaanan Viestintäpalvelu
 Jarmo Lehto Lkv Oy
 Je-Urakointi Oy
 Johnsondiversey Uk Ltd
 Joutsenon Elementti Oy
 Jyty Hyvinkää Ry
 Karleby Andelsbank
 Kb Kronoby Fatex Ky
 Kesko Oyj
 Koivunen Oy
 Konekotka Ky
 Koskikeskuksen Apteekki
 Kuljetusliike P Toppari Ky
 Kuljetus-Vainikka Oy
 Kultajousi Oy
 Kunnan Naiset
 Kymera Oy
 Lapetek Oy Ab

Uutena tukimuotona on Roosa nauha -kuukausilahjoittaminen, jolla voi tukea Roosa nauha -rahastoa säännöllisesti ja vaivatta. Yhteistyökumppanina markkinoinnissa on Toyota Auto Finland.

Syöpäsäätiön Roosa nauha -rahaston kokonaistuotto vuonna 2010 oli 766 970 euroa, tuotto kasvoi 34 % verrattuna aiempaan vuoteen.

Vuoden 2010 Roosa nauha -luentokiertueen teemana oli Rintasyövän vaaratekijät ja niihin vaikuttaminen sekä Solunsalpaajahoidot ja niiden sivuvaikutukset. Luennoitsijoina toimivat mm. ylilääkäri Matti Rautalahti sekä ylilääkäri Tiina Palva.

Luentokiertue järjestettiin yhteistyössä aluejärjestöjen kanssa kahdeksalla eri paikkakunnalla: Oulu, Pori, Helsinki, Vaasa, Kuopio, Tampere, Savonlinna sekä Turku. Kiertueen sponsoreina olivat Novartis ja MSD.

Hopearahasto

Syöpäsäätiön Hopearahasto kerää varoja eturauhasen syövän tutkimukseen ja neuvontaan. Rahastoa voi tukea lahjoituksin, yhteistyökumppanina ja ostamalla Hopearahaston kannatustuotteita.

Marraskuussa 2010 järjestettiin toisen kerran kansainvälinen Movember-kampanja, jossa miehet kasvattavat viiksiä marraskuun ajan ja haastavat yksityisiä lahjoittajia sekä yrityksiä tukemaan kampanjaa. Kampanjaan rekisteröityi 1 300 viiksiä kasvattavaa miestä.

Vuoden 2010 aikana Hopearahastoon lahjoitettiin yhteensä 34 136 euroa ja Hopearahaston kannatustuotteita myytiin yhteensä 4 906 euron edestä.

Tuotemyynti

Syöpäsäätiön kannatustuotevalikoimaan kuuluu laadukkaita tuotteita. Kannatustuotteista suosituimpia vuonna 2010 olivat adressit ja Roosa nauha -rusetti. Tuotevalikoimaa uudistettiin lähinnä Roosa nauha -kampanjatuotteiden osalta.

Tuotemyynnin keskeinen kanavana on Syopa.net -verkkokauppa, jonka toiminta vilkastui huomattavasti vuonna 2010. Verkkokaupan liikevaihto kasvoi 67 %.

Syöpäjärjestöjen myymälä palvelee kannatustuotteiden myyntipisteinä osoitteessa Pieni Roobertinkatu 9, Helsinki. Verkkomyymälä www.syopa.net.

Adressien ja joulukorttien vähittäiskauppayhteistyö jatkui Paletti Oy:n kanssa. Joulukorttimyynnissä yhteistyötä jatkettiin Calligraphen Oy:n kanssa. Lisäksi lukuisat yritykset tukivat Roosa nauha -kampanjaa rusettien jälleenyymyjinä.

Tuotemyynnistä kertyi tuloja vuonna 2010 yhteensä 380 080 euroa.

- Adressimyynti 207 386 euroa.
- Roosa nauha -kannatustuotteet 145 478 euroa.
- Hopearahasto -kannatustuotteet 4 906 euroa.
- Muut tuotteet 23 666 euroa.

Syöpäsäätiö on yritysten keskuudessa hyvin arvostettu lahjoituskohde ja luotettava yhteistyökumppani. Vuonna 2010 etenkin rintasyöpätutkimuksen hyväksi Roosa nauha -rahastoon osoitettujen lahjoitusten määrä kasvoi merkittävästi. Suurin yksittäinen lahjoitus syöpätutkimukseen vuonna 2010 tuli Avon Cosmetics Finlandilta, joka lahjoitti 212 803 euroa. Lahjoitus koostui Avonin rintasyöpäkampanjan tuotemyynnistä sekä vuosittain järjestettävän Avon & Roosa nauha -kävelyn tuotosta.

Rahalahjoitusten lisäksi monet yritykset tukivat Syöpäsäätiötä lahjoittamalla mediatilaa, palveluja ja osaamista, yhteensä yli 100 000 euron arvosta.

Juhlatoimikunta

Syöpäsäätiön Juhlatoimikunta keräsi rahastoonsa yhteensä 152 717 euroa. Juhlatoimikunta järjesti vapaaehtoisvoimin useita tapahtumia, joilla kerättiin varoja syöpätutkimukseen. Kevään jääkiekkotapahtuma Hartwall Areenalla ja kesäkuun Iloinen Golf -tapahtuma Vierumäellä tuotti-vat yhteensä 46 000 euroa Juhlatoimikunnan rahastoon.

Marraskuussa Juhlatoimikunta järjesti perinteiset Tiedetanssiaiset, jossa julkistettiin vuoden 2010 suurapurahojen saajat. Tanssiaisten yhteydessä järjestettiin hyväntekeväisyshuutokauppa, jossa myytiin Tina Tillanderin suunnittelema ja kultaseppä Valtteri Lonkan toteuttama uniikkikoru. Tiedetanssiaisten tuotto oli yli 100 000 euroa.

Syöpäsäätiön Juhlatoimikuntaan kuului 15 jäsentä. Puheenjohtaja oli rouva Leena Alahuhta ja varapuheenjohtaja rouva Ansa Fagnäs. Juhlatoimikunnan kunniapuheenjohtaja ja kunniajäsen on kauppaneuvos Satu Tiivola, muut kunniajäsenet ovat valtioneuvos Riitta Uosukainen, lääkintöneuvos Liisa Elovainio ja kansanedustaja, professori Sirpa Asko-Seljavaara. Toimikunnan varsinaisia jäseniä olivat Ulla-Riitta Manninen, Pirkko Söderman, Auni Palo, Katariina Rautalahti, Kirsi Komi, Merja Lipsanen, Mia Saari, Leena Hienonen, Rea Ahlström, Nina Kiviranta, Marja-Leena Kuusisto, Anneli Partanen ja Leena Sarvi.

Juhlatoimikunnan toimintaa ovat tukeneet Vierumäki Country Club, Royal Ravintolat, Hagelstam Huutokaupat, toimitusjohtaja Tina Tillander ja Kari Eklund DM Oy.

Lasiluoto Oy
Lc-69 Vaasa
Lindex Oy
Lumene Oy
Malen Timo Oy
Markkanen Eero Oy
MeNaiset
Metsä Tissue Oyj
Mika K.Niskanen Oy
Moto-Up Oy
Msd Finland Oy
Munkki Apteekki
National Instruments
Nexet Oy
Nordisk Rad
Ofica Finland
Orion
Orion Pharma
Oy Atlas Copco
Oy Edmund's Fastigheter
Palojoki A Oy
Pentisol Ky
Pirkan Laatu
Planex Oy
Pohjolan Kotiporras Oy
Prevox Oy Ab
Rauta-Hannu Oy / K-Rauta
Rautaruukki Oyj
Raute Oyj
Ref Real Estate Franchises Oy
Retomec Oy
Riders' House Oy Ltd
Sanoma Magazines Finland Oy
Sca Hygiene Products Ab Oy
Sebacon Oy
Securycast Oy
Sevitel Oy
Sinituote Oy
SKS Group Oy
Smilehouse Oy
Sony Music Entertainment Finland
Specialvalimo J. Pap Oy
Stockmann Oyj Abp
Sukkamestarit Oy
Sun Coast Cruisers
Suomen Asuntopalvelut Oy
Suomen Asuntoratkaisut Oy
Suomen Osuuskauppojen Keskuskunta
Suomen Syöpäpotilaat ry
Sveholm A&R Oy
Sähkösuunnittelusto Forssell
Taivalkosken Apteekki
Tampereen Yleiskopio Oy
Tampereen Zontakerho
Tef Trading Oy
Tfg Retail Oy
The Yellow Line Oy
Tietomedia Oy
Tmi Juuli Volkov
Tmi Nisrei Asunnot
Tremedia Ky
Turun Timanttisahaus Oy
Turun Värite Oy
Valio Oy
Valioravinto Oy Ab
Vantaan Hiihtoseura Ry
Web Fellows Oy
Vilander O Oy
Vörä Hembageri
Yalo Oy
YIT Oyj

■ Henkilökunta

Suomen Syöpäyhdistyksessä oli vuoden lopussa yhteensä 106 työntekijää, joista 21 työskenteli Syöpäjärjestöjen poliklinikalla Helsingissä ja 21 Patologian laboratoriossa Oulussa.

Keskustoimistossa oli työssä 64 henkilöä, joista osa oli Suomen Syöpärekisterin palveluksessa. Keskustoimiston henkilökunnasta jäi eläkkeelle kolme työntekijää ja osa-aikaeläkkeelle siirtyi kolme työntekijää. Äitiyslomalaisia oli vuoden aikana kolme. Varainhankintaosastolle palkattiin syksyllä yksi uusi työntekijä.

Syöpäjärjestöjen palveluksessa on 253 työntekijää

Etelä-Suomen Syöpäyhdistys	6
Keski-Suomen Syöpäyhdistys	5
Kymenlaakson Syöpäyhdistys	4
Lounais-Suomen Syöpäyhdistys	52
Pirkanmaan Syöpäyhdistys	17
Pohjanmaan Syöpäyhdistys	11
Pohjois-Karjalan Syöpäyhdistys	4
Pohjois-Savon Syöpäyhdistys	8
Pohjois-Suomen Syöpäyhdistys	6
Saimaan Syöpäyhdistys	8
Satakunnan Syöpäyhdistys	12
Ålands Cancerförening	1
Suomen Kurkku- ja suusyöpäyhdistys	4
Suomen eturauhassyöpäyhdistys	2
Suomen Suolistosyöpäyhdistys	1
Suomen Syöpäpotilaat	3
Sylva	3
Suomen Syöpäyhdistys	106

Työhyvinvointi

Vuonna 2008 vuokratuissa Pieni Roobertinkatu 9:n tiloissa todettiin sisäilmaongelmia ja niiden vuoksi suurin osa henkilökunnasta oli väistötiloissa helmikuun alusta kesäkuun alkuun. Tuona aikana toimitiloissa suoritettiin mittavia puhdistus- ja parannustöitä. Joulukuussa 2010 suoritettujen sisäilman kontrollimittaukset todettiin puhtaiksi.

Vuoden aikana saatiin valmiiksi tasa-arvosuunnitelma, päihdeohjelma ja toimintaohje sukupuolisissa häirintä- ja työpaikkakiusaamistilanteissa. Nämä asiakirjat on henkilökunnan nähtävillä intrassa.

Työkykyä ja yhteishenkeä edesauttavia koko henkilökunnalle järjestettyjä tilaisuuksia oli vuoden aikana kolme.

Liitteet

Syöpäjärjestöjen pysyvät toimikunnat ja rahastojen hoitokunnat

Suomen Syöpäyhdistys, Syöpäsäätiö ja Syöpätautien Tutkimussäätiö ovat eri tehtäviä varten asettaneet seuraavat pysyvät toimikunnat:

Ansiomitalilautakunta

Puheenjohtaja:

Professori Pentti Seppälä

Jäsenet:

Professori Kalevi Kiviniitty

Dosentti Matti Mäntylä

LKT Matti Salmo

Pääsihteeri Harri Vertio

Kuntoutustoimikunta

Puheenjohtaja:

Ylilääkäri Matti Rautalahti

Jäsenet:

Toiminnanjohtaja Helka Andersson

Toiminnanjohtaja Tarja Konttinen

Toiminnanjohtaja Leila Märkjärvi

Toimitusjohtaja Kari Ojala

Ylilääkäri Tiina Palva

Toiminnanjohtaja Leena Rosenberg-

Ryhänen

Toiminnanjohtaja Pertti Taimisto

Sihteeri:

Kehittämispäällikkö Virve Laivisto

Lääketieteellinen neuvottelukunta

Puheenjohtaja:

Professori Risto Johansson

Jäsenet:

Professori Esko Alhava

Tutkimusjohtaja Ahti Anttila

Professori Jussi Huttunen

Professori Pirkko Kellokumpu-Lehtinen

Professori Jorma Rantanen

Professori Tuula Salmi

Sihteeri:

Ylilääkäri Matti Rautalahti

Sosiaalitoimikunta

Ylilääkäri Matti Rautalahti

Hallintoassistentti Mirva Hatakka

Lasten Syöpärahasto

Emilia Heinosen muistoksi

Puheenjohtaja:

Varatuomari Markus Korte

Varapuheenjohtaja:

Erikoislääkäri Mervi Taskinen

Jäsenet:

Johtaja Markku Heinonen

varalla kasvatust. maist. Johanna Korte-

Heinonen (*vanhemmat*)

Projektijohtaja Henriikka Forstadius

varalla opiskelija Matilda Talvio (*sisarukset*)

Pääsihteeri Harri Vertio

Professori Sakari Mustakallion rahasto

Puheenjohtaja:

Dosentti Matti Mäntylä

Varapuheenjohtaja:

Dosentti Mikael Kajanti

Jäsenet:

Dosentti Ritva Järvenpää

Professori Pirkko Kellokumpu-Lehtinen

Professori Seppo Pyrhönen

Professori Taina Turpeenniemi-Hujanen

Helvi Sylvia Pajumaan os. Oksala rahasto

Jäsenet:

Yo.merk. Ulla-Maria Kaukonen

Pankkitoimihenkilö Johan Rantala

Ekonomi Terttu Rantala

ATK-päällikkö Senja Saukkonen

Pääsihteeri Harri Vertio

Eeva Rastaan rahasto

Puheenjohtaja:

Sisustusarkkitehti Matti Rastas

Varapuheenjohtaja:

Professori Heikki Joensuu

Jäsenet:

Dosentti Päivi Hietanen

Pääsihteeri Harri Vertio

Tarja Susanna Isolde

Salosaaren Muistorahasto

Jäsenet:

Dosentti Kari Salosaari

Ylilääkäri Matti Rautalahti

Syöpä-lehden toimitus

Päätoimittaja:

Dosentti Päivi Hietanen

Jäsenet:

Dosentti Caj Haglund

Dosentti Sirkku Jyrkkiö

Toimitussihteeri Anu Kytölä

Toimituspäällikkö Satu Lipponen

Dosentti Päivi Lähteenmäki

Pastori, toimittaja Hilikka Olkinuora

Erikoislääkäri Marjo Pajunen

(eronnut 2010)

Erikoislääkäri Päivi Pakarinen

Visuaalinen suunnittelija

Kirsi-Marja Puuras

Ylilääkäri Matti Rautalahti

Tiedottaja Maarit Rautio

Toiminnanjohtaja

Leena Rosenberg-Ryhänen

Tiedottaja Jaana Ruuth

Syöpärekisterin ylilääkäri Risto Sankila

Apurahalautakunta ja arviointitoimikunnat

Dos. Sisko Anttila, Helsinki

Professori Arja R. Aro, Esbjer

Professori Klaus Elenius, Turku

Professori Juha Jääskeläinen, Kuopio

Professori Jorma Keski-Oja, Helsinki

Professori Markku Koskenvuo, Helsinki

Professori Veli-Matti Kosma, Kuopio

Dosentti Tuula Lehtinen, Tampere

Professori Helena Leino-Kilpi, Turku

Dosentti Sirpa Leppä, Helsinki

Dosentti Heikki Minn, Turku

Dosentti Päivi Ojala, Helsinki

Professori Taina Pihlajaniemi, Oulu

Professori Hilikka Riihimäki, Helsinki

Professori Tuula Salo, Oulu

Professori Risto Sankila, Helsinki

Professori Johanna Schleutker, Tampere

Professori Jussi Taipale, Helsinki

Professori Taina Turpeenniemi-Hujanen,

Oulu

Professori Jukka Westermarck, Turku

Syöpäsäätiön juhlatoimikunta

Puheenjohtaja:

Leena Alahuhta

Varapuheenjohtaja:

Ansa Fagernäs

Juhlatoimikunnan kunniapuheenjohtaja:

Kauppaneuvos Satu Tiivola

Kunniajäsen:

Lääkintöneuvos Liisa Elovainio

Valtioneuvos Riitta Uosukainen

Jäsenet:

Rea Ahlström

Leena Hienonen

Nina Kiviranta

Kirsi Komi

Marja-Leena Kuusisto

Merja Lipsanen

Ulla-Riitta Manninen

Auni Palo

Anneli Partanen

Katariina Rautalahti

Mia Saari

Leena Sarvi

Pirkko Söderman

Toimikunnan sihteeri:

Kaija Laitinen

Rahastot

Rahaston nimi	Pääoma vuoden lopussa, €	Jaettu €
Lulu ja Kaarlo Pitkäsen rahasto	68 630,05	

Rahaston nimi	Pääoma vuoden lopussa, €	Jaettu €
Dagmar ja Uuno Kankaan rahasto	443 659,71	20 000,00
Helena ja Otto Kankkusen rahasto	353 871,60	
Olga och Karl Johan Krooks Minnesfond	8 840,89	
Iida ja Hanna Pirisen muistorahasto	225 011,09	
Raili Pispalan rahasto	244 834,96	
Tarja Susanna Isolde Salosaaren Muistorahasto	10 517,20	300,00

Rahaston nimi	Pääoma vuoden lopussa, €	Jaettu €
Lasse Aallon rahasto	20 430,50	
Aleksi Aaltosen rahasto	22 057,78	400,00
A. Ahlström Osakeyhtiön rahasto	90 942,27	920,60
Lydia, Bertil ja Kai Blombergin rahasto	3 819 217,52	40 000,00
Cecilia och Max Bäcklunds fond för cancerforskning	938 593,02	16 000,00
Bengt och Rabbe Ekmans fond	303 960,96	3 500,00
Kauppaneuvos N. A. Etolan rahasto	119 943,82	
Woldemar von Frenckells Fond för Kräftsjukdomarnas bekämpelse	24 066,52	500,00
Lehtori Sirkku Heikkisen rahasto	221 689,28	6 600,00
Professori Lars R. Holstin rahasto	155 326,62	
Hopearahasto	113 425,06	
Juhlatoimikunnan rahasto	557 175,91	200 000,00
Professori Osmo Järven rahasto	58 710,95	1 200,00
Professori Lauri Kalajan rahasto	157 202,98	2 600,00
Petri Kannaksen rahasto	37 080,52	
Kurt Hjalmar Kastenin rahasto	22 469,18	
Matti Koposen rahasto	27 634,97	
Saga ja Harry Korhosen rahasto	236 932,46	3 500,00
Märta ja Aarne Koskelon rahasto	25 849,75	
Hilma Koskisen rahasto	26 061,56	
Olga ja Otto Källströmin muistorahasto	41 057,06	
Aune Laaksosen rahasto	254 091,68	3 500,00

Lasten Syöpärahasto Emilia Heinosen muistoksi	218 458,66	53 900,00
Hilja Lehtisen rahasto	34 389,23	500,00
Elsa Luukkaisen rahasto	639 418,00	6 000,00
Ilma ja Vilho Mankin rahasto	291 587,50	
Samuel ja Minna Maslovatin rahasto	7 947,71	
Makarna Olga och K. W. I. Mattsons Fond	10 585,35	
Professori Sakari Mustakallion rahasto	196 786,88	
Liisa Mäkisen rahasto	102 157,00	
Makarna Eira och Birger Nyströms Fond	75 093,02	1 200,00
Orion Yhtymä Oy:n rahasto	133 866,30	4 975,13
Tasavallan Presidentti J.K.Paasikiven rahasto syöpätautien tieteellistä tutkimustyötä varten	1 162 817,16	25 000,00
Helvi Sylvia Pajumaan os. Oksala rahasto	11 309,97	
Elin Parviaisen rahasto	13 592,62	200,00
Kerttu Piiran Muistorahasto	239 064,89	4 700,00
Preleukemia-rahasto	16 354,59	
Punaisen Sulan Lions -rahasto	78 480,69	
Aino ja Heikki Railon rahasto	238 603,69	
Eeva Rastaa rahasto	178 795,28	
Roosa nauha -rahasto	1 203 399,59	443 500,00
Tuovi Saransaaren rahasto	255 218,48	3 500,00
Kaarina Savolaisen rahasto	1 546 720,97	30 000,00
Professori Arno Saxénin muistorahasto	16 712,17	
Professori Erkki Saxénin rahasto	52 462,23	700,00
Irma Stormbomin rahasto	16 496,93	
Einar Suomisen rahasto	19 262,13	
Kari Arto Suomisen rahasto	17 736,40	
Elsa Susi-Kiurun rahasto	49 250,63	700,00
Maire ja Erik Sylvinin rahasto	1 329 374,48	25 000,00
Tyyne Taposen rahasto	124 955,33	
Hilda ja Matti Tedren rahasto	120 185,66	
Varma Tuomisen rahasto	505 174,29	7 000,00
Kihlakunnantuomari Kalle Antero Vepsäläisen ja hänen vaimonsa filosofian kandidaatti, proviisori Aira Anelma Vepsäläisen muistorahasto	228 649,06	
Elin ja Fanny Vikmanin rahasto	16 851,67	300,00
Aida Viljasen rahasto	25 759,49	
Niilo Voipion palkinto -rahasto	46 105,16	
Aura, Anna ja Hanna Vuolle-Apialan rahasto	2 315 642,43	40 000,00
Pekka Vuopion muistorahasto	47 038,51	700,00
Friendtexin rahasto	58 731,62	

Apurahat

Syöpäjärjestöt tukevat suomalais-ta syöpätutkimusta vuonna 2010 yhteensä noin 4,2 milj. eurolla.

Syöpäsäätiön, Syöpätautien tutkimussäätiön, Suomen Syöpäyhdistyksen rahastoista myönnetty apurahat 2010

Syöpäsäätiön käyttörahasto (200.000 €)

Prof. **Lauri Aaltonen** (Espoo) ja tutkimusryhmä, 200.000 €, Eksominen sekvensointi syöpäperheissä

Juhlatoimikunnan rahasto (200.000 €)

Dos. **Heli Nevanlinna** (Veikkola) ja tutkimusryhmä, 200.000 €, Rintasyövän ennusteeseen ja hoitovasteeseen vaikuttavat geneettiset tekijät

Roosa nauha –rahasto (333.500 €)

Prof. **Olli Carpén** (Turku) ja tutkimusryhmä, 50.000 €, Kasvutekijät, kinaasit ja solun tukiranka syövässä

Dos. **Juha Klefström** (Helsinki) ja tutkimusryhmä, 25.000 €, Rintasyövän kasvurajoitemekanismit: polaarisuusgeenit ja lääkekohteet

Prof. **Veli-Matti Kosma** (Kuopio) ja tutkimusryhmä, 30.000 €, Matriptaasi-2, muut seriiniproteaasit ja seriini-proteaasi-inhibiittorit rintasyövässä

PhD **Sergey Kuznetsov** (Helsinki) ja tutkimusryhmä, 25.000 €, Developing personalized therapeutic approaches for BRCA1-mutated breast cancers

LL **Heidi Penttinen** (Helsinki), 3.500 €, Väitöskirjatyö: Rintasyöpä ja liikunta - Liikunnan vaikutus rintasyöpäpotilaiden elämänlaatuun

Prof. **Ari Ristimäki** (Helsinki) ja tutkimusryhmä, 50.000 €, RNA-stabilisuuden säätelyn merkitys rintasyövässä

LT, prof. **Marko Salmi** (Turku) ja tutkimusryhmä, 25.000 €, Tarttumismolekyyli CLEC3A ja rintasyövän etäpesäkkeiden synty

Prof. **Jaakko Tuomilehto** (Helsinki) ja tutkimusryhmä, 50.000 €, Prospective analysis of lifestyle factors and cancer risk in Finnish

FT **Maria Vartiainen** (Helsinki) ja tutkimusryhmä, 25.000 €, Transkriptiöverkostot rintasyövässä: SRF-MAL-ER yhteys

FT, prof. **Robert Winqvist** (Oulu) ja tutkimusryhmä, 50.000 €, Uusien perinnölliseen rintasyöpäalttiuteen liittyvien geenien tunnistaminen sekä niiden toimintamekanismien ja merkityksen selvittäminen

Aura, Anna ja Hanna Vuolle-Apialan rahasto (40.000 €)

Dos. **Sampsa Hautaniemi** (Espoo) ja tutkimusryhmä, 40.000 €, Glioblastoma multiforme –potilaiden eloonjäämiseen vaikuttavien geenien välisten vuorovaikutusten karakterisointi

Aune Laaksoasen rahasto (3.500 €)

FM **Johanna Soikkeli** (Helsinki), 3.500 €, Väitöskirjatyö: Ihomelanooman kehittymiseen ja leviämiseen vaikuttavien geenien ja proteiinien identifiointi ja karakterisointi

Varma Tuomisen rahasto (7.000 €)

LL **Kristiina Nordfors** (Tampere), 3.500 €, Väitöskirjatyö: Antioksidatiiviset

entsyymit ja hiilihappoanhydraasit lasten yleisimmissä aivokasvaimissa: ennuste ja hoidon suunnittelu

LL, el **Sari Pietilä** (Tampere), 3.500 €, Väitöskirjatyö: Aivokasvainpotilaiden hoitojen myöhäisvaikutukset

Tuovi Saransaaren rahasto (3.500 €)

LL **Sari Jäämaa** (Espoo), 3.500 €, Väitöskirjatyö: Erot DNA-vaurion tunnistuksessa ja korjauksessa kudosten syöpäherkkyyden takana: mallina eturauhainen ja seminaalivesikkelit

Lydia, Bertil ja Kai Blombergin rahasto (40.000 €)

Prof. **Olli Silvennoinen** (Tampere) ja tutkimusryhmä, 40.000 €, Sytokiinin säätelymekanismit syövässä: Uusien terapeuttisten kohteiden evaluaatio

Bengt och Rabbe Ekmans Fond (3.500 €)

MSc **Johanna Björk** (Turku), 3.500 €, Väitöskirjatyö: HSF1:n ja HSF2:n vuorovaikutus ja niiden miRNA-välitteinen säätely

Orion-yhtymä Oy:n rahasto (3.500 €)

LL **Hanna-Leena Ronkainen** (Oulu), 3.500 €, Väitöskirjatyö: Munuaissyövän ennusteelliset tekijät

Tasavallan Presidentti J.K. Paasikiven rahasto syöpätautien tieteellistä tutkimustyötä varten (25.000 €)

LT **Satu Mustjoki** (Helsinki) ja tutkimusryhmä, 25.000 €, Kohdennettu immuunivaste leukemiassa: mekanismit ja sovellutukset potilaiden hoitoon

Cecilia och Max Bäcklunds fond för cancerforskning (16.000 €)

FT, dos. **Cecilia Sahlgren** (Turku) ja tutkimusryhmä, 16.000 €, The role of Notch as a metabolic switch in cancer and the development of nanoparticle systems for targeted delivery of Notch inhibitors

Saga ja Harri Korhosen rahasto (3.500 €)

LL **Tuomas Kilpeläinen** (Hämeenlinna), 3.500 €, Väitöskirjatyö: Suomalainen väestöpohjainen eturauhassyövän seulontatutkimus

Kaarina Savolaisen rahasto (30.000 €)

LT, dos. **Heikki Minn** (Turku) ja tutkimusryhmä, 30.000 €, Molekyyliekuvannettu pään ja kaulan alueen syövän sädehoidon kohteen määrittäminen

Maire ja Erik Sylvinin rahasto (25.000 €)

Prof. **Sakari Knuutila** (Espoo) ja tutkimusryhmä, 25.000 €, Mutaatiot ja virheellinen mikroRNA ekspressio EGFR-inhibiittorihoitoa ennustavina tekijöinä keuhkosyövässä

Syöpätautien Tutkimussäätiön käyttörahasto (1.489.500 €)

Dr. **Daniel Abankwa** (Turku) ja tutkimusryhmä, 25.000 €, Specific targeting of small GTPases in Cancer

MD **João Daniel Afonso de Carvalho Dias** (Helsinki), 3.500 €, Väitöskirjatyö: Pään ja kaulan alueen pitkälle edenneiden syöpien geeniterapia adenovirusilla

Prof. **Kari Alitalo** (Helsinki) ja tutkimusryhmä, 50.000 €, Rational design of

inhibitors of angiogenesis, lymphangiogenesis and tumor metastasis

FT, dos. **Ahti Anttila** (Vantaa) ja tutkimusryhmä, 30.000 €, Vaikutus ja laatu-tekijät kohdunkaulansyövän seulonnassa

FM **Antti Arjonen** (Turku) ja tutkimusryhmä, 3.500 €, Integriinien liikennöinnin säätely syövässä

LT, dos. **Anssi-Pekka Auvinen** (Kangasala) ja tutkimusryhmä, 50.000 €, Eturauhassyövän seulonnan vaikuttavuuden arviointi

PhD student **Fang Cheng** (Helsinki), 3.500 €, Väitöskirjatyö: Functional Genomics for understanding KSHV pathobiology

MSc **Iulia Diaconu** (Helsinki), 3.500 €, Väitöskirjatyö: Lähestymistapoja adenoviraalisen syövän geeniterapian turvallisuuden ja tehokkuuden parantamiseksi

Prof. **Klaus Elenius** (Turku) ja tutkimusryhmä, 25.000 €, ErbB-reseptoreiden uudet viestintämekanismit syövässä

VTT, johtaja **Timo Hakulinen** (Espoo) ja tutkimusryhmä, 50.000 €, Vertailukelpoisten väestöpohjaisten elossaoloa kuvaavien tunnuslukujen kehittäminen syöpäpotilaille

Prof. **Jyrki Heino** (Turku) ja tutkimusryhmä, 25.000 €, Integriini alfa2beeta1 ja CT16 melanoomassa

FM **Hanna Heloterä** (Helsinki), 3.500 €, Väitöskirjatyö, jossa etsitään veri- ja imusuonten kehittymisen ja ylläpidon kannalta välttämättömiä proteiineja

Prof. **Ilpo Huhtaniemi** (Turku) ja tutkimusryhmä, 25.000 €, Hiiren gonadotropiineista riippuvaisten kasvainten molekulaarinen patogeenesi

Dos. **Erkki Hölttä** (Helsinki) ja tutkimusryhmä, 25.000 €, Uusien prognostisten markkereiden ja terapeuttisten kohteiden

genominlaajuinen etsintä metastaattiselle melanoomalle

Dos. **Johanna Ivaska** (Turku) ja tutkimusryhmä, 50.000 €, Soluadheesio ja syöpä

Dos. **Panu Jaakkola** (Turku) ja tutkimusryhmä, 25.000 €, Solujen happisensori PHD3 syövän progression edistäjänä

Prof. **Sirpa Jalkanen** (Turku) ja tutkimusryhmä, 50.000 €, Uudet kohteet syövän kasvun ja leviämisen estämiseksi

Prof. **Olli Jänne** (Espoo) ja tutkimusryhmä, 30.000 €, Androgeenireseptori ja SUMOlaatio syövässä

Prof. **Olli Kallioniemi** (Helsinki) ja tutkimusryhmä, 50.000 €, Syövän lääkehoidon optimointi ja yksilöinti molekyyli-tasolla

Prof. **Jorma Keski-Oja** (Helsinki) ja tutkimusryhmä, 30.000 €, TGF-beta, sen sitojaproteiinit ja matriksin metalloproteiinaasit syövän invaasiotapah-tumassa

LL **Anchit Khanna** (Tampere), 3.500 €, Väitöskirjatyö: CIP2A - proteiinin rooli ja säätely syöpätaudeissa

FM **Anu Kukkonen-Macchi** (Turku) ja tutkimusryhmä, 3.500 €, Solun jakautumisen säätelyyn osallistuvien proteiinien toiminnan selvittäminen

Prof. **Veli-Matti Kähäri** (Turku) ja tutkimusryhmä, 25.000 €, Ihosyövän kasvun ja leviämisen molekulaariset markkerit

FT, prof. **Pirjo Laakkonen** (Helsinki) ja tutkimusryhmä, 25.000 €, Aivokasvaimen kantasolujen ja invaasion tutkimus

Prof. **Riitta Lahesmaa** (Turku) ja tutkimusryhmä, 25.000 €, The role of ESCS1 - a novel protein regulating human embryonic stem cell (hESC)

50

pluripotency and self-renewal - in cancer

Prof. **Marikki Laiho** (Helsinki) ja tutkimusryhmä, 40.000 €, Anti-tumor Activities of a Novel Small-Molecule Compound

Prof. **Pekka Lappalainen** (Helsinki) ja tutkimusryhmä, 30.000 €, Missing-in-metastasis ja ABBA proteiinit melanoomien ja gliomien invaasiossa

LL (väit.) **Matti Lehtinen** (Tampere) ja tutkimusryhmä, 25.000 €, Long-term efficacy and safety of human papilloma virus vaccination: A population based cohort study (Amendment 002-04)

LT, dos. **Sirpa Leppä** (Espoo) ja tutkimusryhmä, 30.000 €, Aikaisen metabolisen ja molekyylärisen vasteen ennusteellinen merkitys B-solulymfoomia sairastavilla potilailla

Dipl. biochem. **Anja Mai** (Turku), 3.500 €, Väitöskirjatyö: Integrin-signalling in cancer metastasis

Prof. **Nea Malila** (Espoo) ja tutkimusryhmä, 25.000 €, Suolistosyövän seulonnan kokonaisvaikutukset

Prof. **Jukka-Pekka Mecklin** (Jyväskylä) ja tutkimusryhmä, 25.000 €, Periytyvä suolisyyöpäoireyhtymä syövän synnyn, seulonnan ja ehkäisyn mallina

LL **Laura Mikkonen** (Helsinki), 3.500 €, Väitöskirjatyö: Sumolaation merkitys elimistön fysiologiassa in vivo normaaleissa ja stressiolosuhteissa

Dos. **Outi Monni** (Espoo) ja tutkimusryhmä, 25.000 €, Genominlaajuinen lähestymistapa uusien pään ja kaulan alueen syövän monistuma-alueiden kohdegeenien löytämisessä

Dos. **Markus Mäkinen** (Oulu) ja tutkimusryhmä, 25.000 €, Paksu- ja peräsuolen sahalaita-adenooma ja sahalaitainen syöpä

Dos. **Pekka Nieminen** (HUS) ja tutkimusryhmä, 30.000 €, HPV-tyypittämisen merkitys kohdunkaulan syövän seulonnassa

FM **Taina Nieminen** (Helsinki), 3.500 €, Väitöskirjatyö: Tuumori alttiuden geneettiset ja epigeneettiset mekanismit Lynch syndroomassa ja sporadisissa syövässä.

Dos. **Päivi Ojala** (Kerava) ja tutkimusryhmä, 30.000 €, Viruksen ja solun vuorovaikutusmekanismit viraalisen syövän synnyssä

Prof. **Jorma Palvimo** (Kuopio) ja tutkimusryhmä, 25.000 €, Perimän pakkautuminen ja androgeenireseptorin toiminta eturauhassyöpäsoluissa

Prof. **Päivi Peltomäki** (Helsinki) ja tutkimusryhmä, 50.000 €, Tärkeän solusignaalintireitin (Wnt) geenien poikkeavuudet syövän alttiustekijöinä

FM **Emilia Peuhu** (Turku), 3.500 €, Väitöskirjatyö: Lignaanit eturauhassyövän kohdennetussa eliminoinnissa – Herkistäminen kuolonreseptorien välittämälle apoptoosille

Prof. **Taina Pihlajaniemi** (Oulunsalo) ja tutkimusryhmä, 25.000 €, Solujen ja matriksin vuorovaikutus kasvainten muodostumisessa

FT, dos. **Eero Pukkala** (Järvenpää) ja tutkimusryhmä, 25.000 €, Työhön liittyvän ja muun liikunnan miesten vaikutus paksusuolen ja eturauhasen syöpien esiintyvyyteen

Prof. **Annamari Ranki** (Helsinki) ja tutkimusryhmä, 30.000 €, Tulehdussyöpä -akseliin liittyvät geneettiset sormenjäljet ja viestitiet

FM **Krista Rantanen** (Salo), 3.500 €, Väitöskirjatyö: HIF hydroksylaasi 3 (PHD3) pään ja kaulan alueen syöpäsoluissa

Dos. **Pipsa Saharinen** (Espoo) ja tutkimusryhmä, 25.000 €, Angiopoietiini-Tie signaalinvälitysreitti syöpäkasvaimen antiangiogeneesi hoidoissa

FM **Pertteli Salmenperä** (Helsinki), 3.500 €, Väitöskirjatyö: Nemoosis, uusi solusyklin pysäytys, ja syöpä

LT, dos. **Risto Sankila** (Kauniainen) ja tutkimusryhmä, 25.000 €, Lapsena tai nuorena sairastetun syövän ja sen hoitojen pitkäaikaisvaikutukset

Prof. **Lea Sistonen** (Turku) ja tutkimusryhmä, 25.000 €, Solukuolemalle herkistäminen ja stressireaktion estäminen syövän terapiastrategioina

Prof. (emer.) **Ulf-Håkan Stenman** (Kauniainen) ja tutkimusryhmä, 25.000 €, Prostatasyövän prognostisten menetelmien kehittäminen

MSc **Nami Sugiyama** (Helsinki), 3.500 €, Väitöskirjatyö: Membraanityypin matriksin metalloproteiinaasien molekulaariset säätelymekanismit syövässä

FM, LK **Hanna Suikki** (Tampere), 3.500 €, Väitöskirjatyö: Androgeenireseptorin koreguloijien geneettisten ja ekspresiotason muutosten tutkiminen eturauhassyövässä

Prof. **Jussi Taipale** (Helsinki/Bromma) ja tutkimusryhmä, 50.000 €, Kasvun säätely ja syöpä

Prof. **Teuvo Tammela** (Tampere) ja tutkimusryhmä, 50.000 €, Eturauhassyövän seulontatutkimuksen elämänlaatuvaikutukset

LL **Olga Tatti** (Helsinki), 3.500 €, Väitöskirjatyö: MT-MMP:t syöpäsolujen invaasiossa ja angiogeneesissä

FM **Riitta Vahakoski** (Turku), 3.500 €, Väitöskirjatyö: Kasvaimia aiheuttavien Pim-kinaasien uudet kohdeproteiinit ja estäjät

LKT, dos. **Kim Vettenranta** (Tampere) ja tutkimusryhmä, 25.000 €, Lapsuusiän syövän hoidon kardiovaskulaariset pitkäaikaisvaikutukset

Prof. **Tapio Visakorpi** (Tampere) ja tutkimusryhmä, 50.000 €, Eturauhassyövän molekyylimekanismit

Prof. **Jukka Westermarck** (Turku) ja tutkimusryhmä, 50.000 €, CIP2A onko-proteiinin säätely ja merkitys syövässä

Taina ja Ruben Biskopin lahjoitus (50.000 €) rinta- ja munuaissyövän tutkimukseen*

FT, dos. **Kaisa Lehti** (Espoo) ja tutkimusryhmä, 25.000 €, Soluinvaasion ja soluväliaineen hajotuksen signaalit ja säätelijät syövässä.

Dos. **Seppo Vainio** (Oulu) ja tutkimusryhmä, 25.000 €, Munuaissyöpiin assosioituvien geenien identifikaatio ja funktionaalinen testaus

**sisältyy Syöpätautien Tutkimussäätiön myöntämään apurahasummaan*

Syksyllä myönnetty apurahat yhteensä 86 kpl, 2.423.500 €.

Keväällä myönnetty psykososiaalisen syöpätutkimuksen apurahat (4 kpl, 80.000 €)

LT, dos **Anssi-Pekka Auvinen**, Kangasala: Eturauhassyövän seulonnan hyödyt ja haitat 20.000 €

FT (onkologia) **Ulla-Sisko Lehto**, Helsinki: Psykkiset stressiprosessit ja syöpäpotilaiden selviytyminen 20.000 €

Prof. **Nea Malila**, Espoo: Suolistosyövän seulonnan vaikutukset elintapoihin ja elämänlaatuun 20.000 €

Prof, LT, FEBU **Kimmo Taari**, Espoo: Elämänlaatu ja kustannukset rinta-, etu-

rauhas- ja kolorektaalisyöpäpotilailla 20.000 €

Lisäksi Lasten Syöpärahasto Emilia Heinosen muistoksi on myöntänyt 20.000 € apurahan

Lastentautien ja lasten hematologian el ja dos. **Päivi Lähteenmäki**, Turku: Lapsuus- ja nuoruusiässä aivokasvaimen sairastaneiden potilaiden elämänlaatu ja sairastavuus 20.000 €

Keväällä myönnetty matka-apurahat (66 kpl, 63.500 €)

FT **Emma-Leena Alarmo**, Tampere: 8th Internat. Conf. on Bone Morphogenetic Proteins 15.-18.9.2010 Leuven, Belgia 700 €

LT **Mikko Anttonen**, Espoo: Tutkimusyhteistyövierailu, MGH-Boston 10/2010 tai 1-2/2011 Boston, USA 1.200 €

LKT **Mikko Arola**, Kangasala: 42nd congress of the SIOP 21.-24.10. 2010 Boston, USA 1.200 €. Lasten Syöpärahaston apuraha

Oh **Sirpa Bamberg**, Lempäälä: NOPHO and NOBOS 2010 27-29.5.2010 Tromso, Norja 500 €. Lasten Syöpärahaston apuraha

KTM **Neill Booth**, Kangasala: 13th Biennial European Meeting of the SMDM May 30-June 2, 2010 Tyrol, Austria 700 €

Ms **Fang Cheng**, Helsinki: Nature - CNIO 'Frontiers in Tumour Progression' 23-27 October 2010 Madrid, Spain 700 €

LL, el **Marika Crohns**, Vantaa: PepCon 2010 3rd Annual Protein& Peptide conference 21-23.3.2010 Peking, Kiina 1.200 €

ScD **Tadeusz Dyba**, Helsinki: 32nd Annual Meeting of IACR 11-14

October 2010 Yokohama, Japan 1.200 €

Dr **Vidal Fey**, Turku: ISMB 2010 Boston 09.-13.07.2010 Boston, Massachusetts, United States of America 1.200 €

FM **Heli Fox**, Espoo: Stem Cell Differentiation and Reprogramming 26.-29.10.2010 Las Vegas, Yhdysvallat, Nevada 1.200 €

Prof **Matti Hakama**, Tampere: ANCR Conference 9.-11.6.2010 Tórshavn, Färsaaret 500 €

VTT, prof. **Timo Hakulinen**, Espoo: International Biometric Conference 2010 5.- 10.12.2010 Florianopolis, Brasilia 1.200 €

FM **Laura Hautala**, Vantaa: AACR 101st Annual Meeting 2010 17.-21.4.2010 Washington, DC, Yhdysvallat 1.200 €

Dr **Caroline Heckman**, Helsinki: American Thoracic Society International Conference 14-19.05. 2010 New Orleans, USA 1.200 €

FM **Tuomas Heikkinen**, Helsinki: AACR 101st Annual Meeting 2010 17. - 21.4.2010 Washington DC, Yhdysvallat 1.200 €

FM **Hanna Heloterä**, Helsinki: Molecular Mechanisms In Lymphatic Function & Disease 13-18.6.2010 Lucca (Barga), Italia 700 €

FT **Marko Hyytiäinen**, Kerava: Symposium "Frontiers in Tumour Progression" 24.-27.10. 2010 Madrid, Espanja 700 €

LT **Heikki Irjala**, Turku: 23rd International Course on Laser Surgery in Otor 16.-20.5.2010 Yvoir, Belgia 700 €

LL, EL **Susanna Jaakkola**, Espoo:
International Gynecological Cancer
Society 23-26.10.2010 Praha, Tšekki
tasavalta 700 €

Dos **Marja-Liisa Karjalainen-
Lindsberg**, Helsinki: 52nd ASH
Annual Meeting 4.-7.12.2010
Orlando, FLA, USA 1.200 €

FT **Sanna-Maria Karppinen**, Oulu:
XXII FECTS Meeting 3.-7.7.2010
Davos, Sveitsi 700 €

TtT, sh (AMK) **Ikali Karvinen**,
Helsinki: Eu Conference on Religion,
Spirituality and Health 13-15.5.2010
Bern, Sveitsi 700 €.
Lasten Syöpärahaston apuraha

FT **Jaana Kauppinen**, Kuopio:
BCAC Meeting 20.-24.9.2010
Riva del Garda, Italia 700 €

PhD **Sippy Kaur**, Helsinki:
The Non-Coding Genome Wednesday
13 October - Saturday 16 October 2010
Heidelberg, Germany 700 €

Dr **Anchit Khanna**, Finland:
EACR 21 26 -29th June 2010
Oslo, Norway 500 €

LKT, dos **Ilmo Leivo**, Helsinki:
XVIII International Congress of the
IAP 10.-15.10.2010 Sao Paulo, Brasilia
1.200 €

FT **Suvi-Katri Leivonen**, Turku:
RNAi & miRNA Europe 14.-15.9.2010
Dublin, Irlanti 700 €

FT **Hanna Lesch**, Kuopio:
ASGCT Clinical trials Course/13th
Annual Meeting 17.-22.5.2010
Washington, DC, USA, USA 1.200 €

THT **Marja-Liisa Lindbohm**, Helsinki:
Conference on Work Disability Pre-
vention and Integ 2.-3.9.2010 Angers,
Ranska 700 €

Dos **Päivi Lähteenmäki**, Turku:
42nd congress of the SIOP 21.-24.10.
2010 Boston, USA 1.200 €

Prof **Nea Malila**, Espoo:
ANCR Conference in the Faroe Islands
8.6.-11.6.2010, Tanska, Färsaaret 500 €

FT, dos. **Arto Mannermaa**, Kuopio:
ASHG, 60th Annual Meeting 2.-6.11.
2010 Washington, DC, USA 1.200 €

FM **Johanna Mattsson**, Helsinki:
AACR 101st Annual Meeting 2010
17.-21.4.2010 Washington DC, USA
1.200 €

LT **Satu Mustjoki**, Helsinki:
52nd Meeting of American Society of
Hematology 2-8.12.10 Orlando, Florida,
USA 1.200 €

Sh **Saila Mäkinen**, Tampere:
NOBHO and NOBHOS 2010 27.-29.5.
2010 Tromsø, Norja 500 €.
Lasten Syöpärahaston apuraha

Prof, LT **Antti Mäkitie**, Helsinki:
4th European Conference on Head
and Neck Oncology 3.3.-6.3.2010
Ateena, Kreikka 700 €

PhD **Hannu Mönkkönen**, Siilinjärvi:
IBMS Davos Workshops 14.-19.03.2010
Davos, Sveitsi 700 €

FM **Iina Niittymäki**, Helsinki:
AACR 101st Annual Meeting 17.-21.4.
2010 Washington DC, Yhdysvallat
1.200 €

FM **Jenni Nikkilä**, Oulu:
Genomic Instability and DNA Repair
30.1.-4.2.2011 Keystone, Colorado, USA
1.200 €

FT, dos **Päivi Ojala**, Kerava:
13th Annual Workshop on KSHV
and related agents 29.8.-1.9.2010
Los Angeles, CA, USA 1.200 €

FT **Sanna Pasonen-Seppänen**, Kuopio:
8th International Conference on Hyalu-
ronan 6. - 11.6.2010 Kioto, Japani 1.200 €

LL, el **Sari Pietilä**, Tampere:
American Academy of Neurology 62th
Annual Meeting 10.-17.4.2010 Toronto,
Kanada 1.200 €

Dr **Arun Pokhrel**, Espoo:
32nd Annual Meeting of IACR 11-14
October 2010 Yokohama, Japan
1.200 €

Dos **Eero Pukkala**, Järvenpää:
5th Conf on Epidemiological Longi-
tudinal Studies 13-15.10.2010 Paphos,
Kypros 700 €

FT **Katri Pylkäs**, Jääli:
2011 AACR Annual Meeting 2.-6.4.2011
Orlando, USA 1.200 €

Dos **Minna Pöyhönen**, Helsinki:
4th Familial Cancer Conference
7-8.6.2010 Madrid, Espanja 700 €

LT **Jaana Rahiala**, Porvoo:
Ulkomainen jatkokoulutus, Italia 5-7/
2011, 3kk Pavia, Italia 700 €

LT **Matti Rautalahti**, Järvenpää:
World Cancer Congress 2010 18.-
21.8.2010 Shenzhen, Kiina 1.200 €

HLT **Jaana Rautava**, Turku:
26th International Papillomavirus
Conference 3.-8.7.2010 Montreal,
Kanada 1.200 €

FM **Juha Saarikangas**, Helsinki:
The EMBO Meeting 2010 4.-7.9.2010
Barcelona, Espanja 700 €

FT **Pipsa Saharinen**, Espoo:
Molecular Mechanisms In Lymphatic
Function & Disease 13-18.6. 2010
Lucca (Barga), Italia 700 €

HLT, EHL **Tuula Salo**, Oulu:
15th International Congress on
Oral Pathology 16.8 - 20.8.2010
Soul, Etelä-Korea 1.200 €

FM **Karri Seppä**, Järvenpää:
23rd Nordic Conference on Mathemat-
ical Statistics 14.-17.6.2010 Voss, Norja
500 €

FM **Harri Sihto**, Helsinki:
AACR 101st Annual Meeting 2010
16.4.-21.4.2010 Washington DC,
Yhdysvallat 1.200 €

Dos **Eero Sihvo**, Espoo:
Toronto General Hospital 1.1.2010-
30.6.2011 Toronto, Kanada 1.200 €

MSc **Szilvia Solyom**, Oulu:
AACR 102nd Annual Meeting
April 2-6, 2011 Orlando, USA 1.200 €

FM **Minna Taskinen**, Espoo:
52nd ASH annual meeting 2010
4.-7.12.2010 Orlando, FL, USA
1.200 €

LL **Olga Tatti**, Helsinki:
Mechanisms & Models of Cancer
17.08.10 - 21.08.10 Cold Spring Harbor
Laboratory, New York, Yhdysvallat
1.200 €

FM **Karoliina Tuppurainen**, Oulu:
AACR 101st Annual Meeting in
Washington DC 17-21.4.2010 Washing-
ton, USA 1.200 €

PhD **Sari Tuupanen**, Helsinki:
AACR 101st Annual Meeting 2010
17-21.4.2010 Washington, USA 1.200 €

LT **Maija Valta**, Turku:
Prostatasyöpää käsittelevä opinto-
matka Stanfordiniin 14-20.6.2010
Palo Alto, Yhdysvallat 1.200 €

FT **Tiina Wahlfors**, Tampere:
Tutkijavierailu 3.5.-30.7.2010
Baltimore, Yhdysvallat 1.200 €

LT **Kirno Wartiovaara**, Helsinki:
EMBL Conference Stem Cells,
Tissue Homeostasis and 11-15.5.2010
Heidelberg, Saksa 700 €

Prof **Jukka Westermarck**, Turku:
Stem Cells, Tissue Homeostasis and
cancer 12.-15.5.2010 Heidelberg,
Saksa 700 €

Prof **Robert Winqvist**, Oulu:
Genomic Instability and DNA Repair

30.1 - 4.2.2011 Keystone, Colorado,
Yhdysvallat 1.200 €

MD **Georgia Zarkada**, Helsinki:
Molecular Mechanisms in Lymphatic
Function & Disease June 13-18, 2010
Lucca, Italy 700 €

Lisäksi Syöpäjärjestöt tukevat
vuonna 2010 syöpäsairauksien
tieteellistä tutkimusta seuraavasti:

- Suomen Syöpärekisteri 660.000 €
- Joukkotarkastusrekisteri 360.000 €
- Suomen Syöpäinstituutin Säätiö
285.000 €
- Pohjoismaiden syöpätutkimus-
rahasto (NCU) 160.000 €
- Kehittämismääräraha 200.000 €

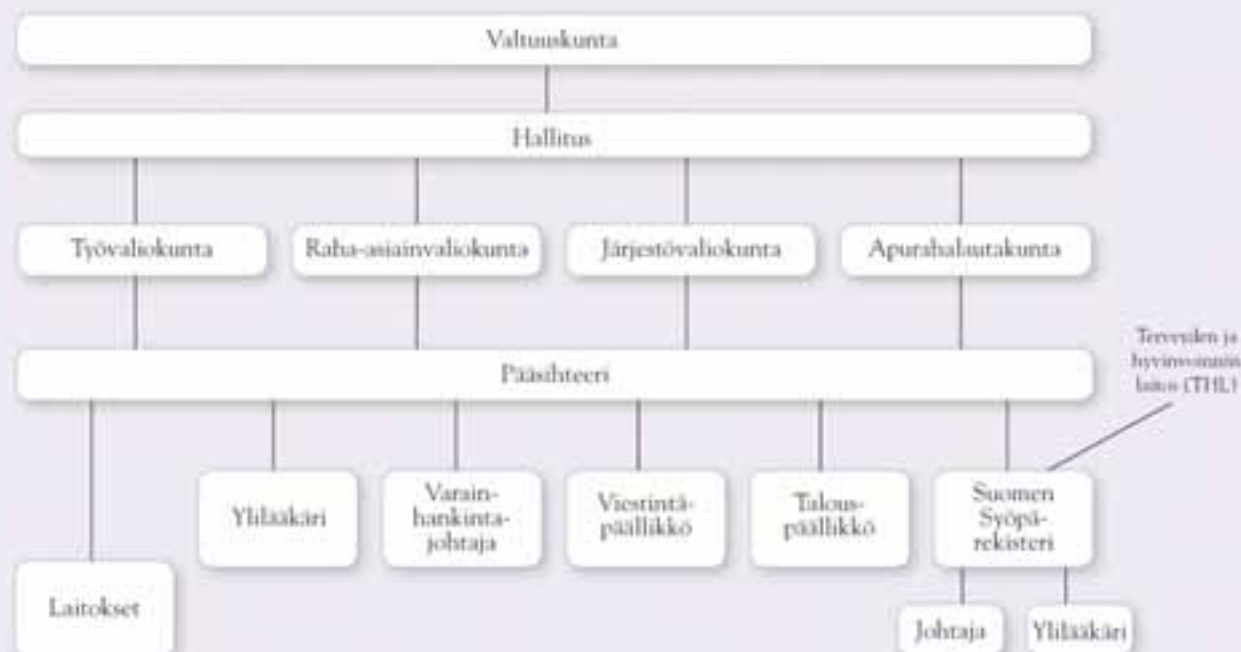
Kaikki yhteensä:

157 apurahaa 2.587.000 €

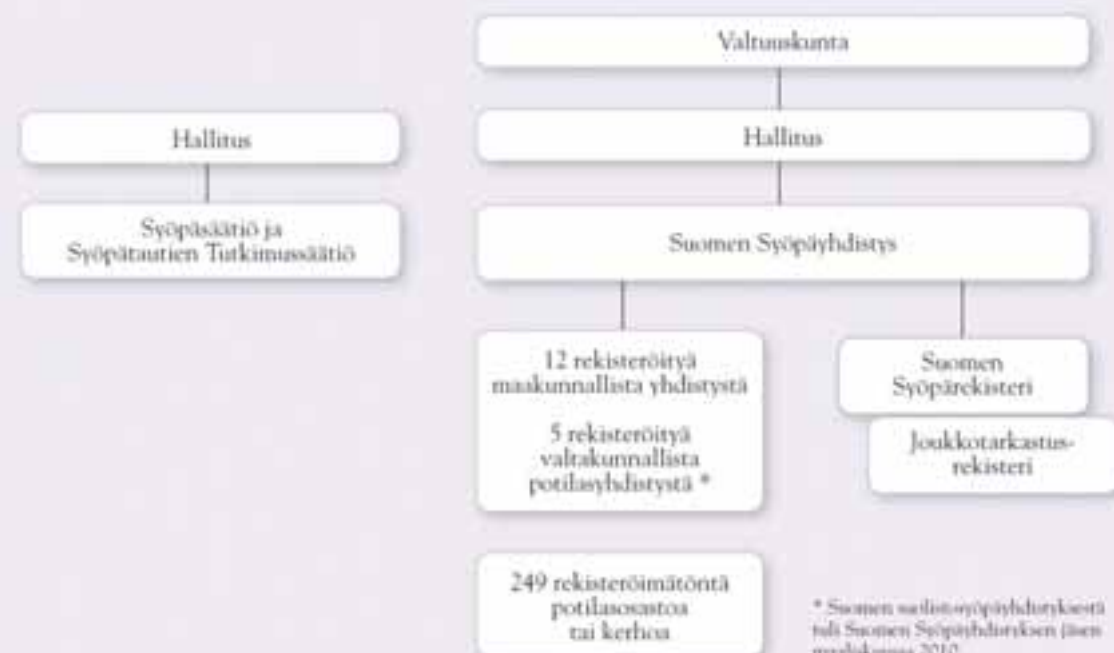
+ muu tieteen tuki 1.665.000 €

= 4.252.000 €

Syöpäjärjestöjen keskustoimiston organisaatiokaavio



Syöpäjärjestöt, organisaatiokaavio



* Suomen valtion syöpäyhdistyksestä tuli Suomen Syöpäyhdistyksen jäsen maalikuussa 2010



Pieni Roobertinkatu 9, 00130 Helsinki
 puh. 09 135 331 • faksi 09 135 1093
 www.cancer.fi
 etunimi.sukunimi@cancer.fi

Syöpäyhteys-Cancerkontakt -palveleva puhelin 0800 19414
 ma klo 10–14 ja klo 16–18, ti–pe 10–14

Maakunnalliset syöpäyhdistykset

Etelä-Suomen Syöpäyhdistys ry
 Liisankatu 21 B 15, 6.krs, 00170 Helsinki
 puh. 09 696 2110
 etela-suomi@cancer.fi

Keski-Suomen Syöpäyhdistys ry
 Gummeruksenkatu 9 B 9,
 40100 Jyväskylä
 puh. 014 333 0220 • faksi 014 333 0211
 www.kessy.fi

Kymenlaakson Syöpäyhdistys ry
 Kotkankatu 16 B, 48100 Kotka
 puh. 05 229 6240
 Avoinna ma–to 9–16, pe 9–14
 www.kymnsy.fi

Lounais-Suomen Syöpäyhdistys ry
 Seiskarinkatu 35, 20900 Turku
 puh. 02 265 7666 • faksi 02 265 7668
 www.lssy.fi

Pirkanmaan Syöpäyhdistys ry
 Hämeenkatu 5 A, 7 krs., PL 190,
 33101 Tampere
 puh. 03 249 9111 • faksi 03 249 9222
 www.pirkanmaansyopayhdistys.fi

Pohjanmaan Syöpäyhdistys ry
 Raastuvankatu 13, 65100 Vaasa
 puh. 010 843 6000 • faksi 06 320 9830
 www.pohjanmaansyopayhdistys.fi

Pohjois-Karjalan Syöpäyhdistys ry
 Karjalankatu 4 A 1, 80200 Joensuu
 puh. 013 227 600
 www.pohjois-karjalansyopayhdistys.fi

Pohjois-Savon Syöpäyhdistys ry
 Kuninkaankatu 23 B, 70100 Kuopio
 puh. 017 580 1801
 www.pohjois-savonsyopayhdistys.fi

Pohjois-Suomen Syöpäyhdistys ry
 Rautatienkatu 22 B 13, 90100 Oulu
 puh. 010 249 1100 • faksi 010 249 1101
 Avoinna ma–pe 9–15
 www.pssy.org

Saimaan Syöpäyhdistys ry

Kauppakatu 40 D, 53100 Lappeenranta
 Avoinna ma–pe 8.30–14
 puh. 05 451 3770 • faksi 05 415 3770
 www.saimaansyopayhdistys.fi

Satakunnan Syöpäyhdistys

Yrjönkatu 2, 2.krs (käynti pihan puol.),
 28100 Pori
 puh. 02 6305 750 • faksi 02 633 5077
 Avoinna ma–pe 9–15
 www.satakunnansyopayhdistys.fi

Ålands Cancerförening rf

Nyfaalers, Skarpansvägen 30,
 22100 Mariehamn
 tel. 018 22 419 • fax 018 22 409
 Öppet må–fre 9–15
 www.cancer.aland.fi

Valtakunnalliset potilasyhdistykset

Suomen eturauhassyöpäyhdistys ry - Finlands prostatacancerförening rf

Pieni Roobertinkatu 9, 00130 Helsinki
 puh. 09 1353 3228
 www.propo.fi

Suomen Kurkku- ja suusyöpäyhdistys ry

Kolmas linja 29, 00530 Helsinki
 puh. 09 7318 0630 • faksi 09 750 742
 www.le-invalidit.fi

Suomen Suolistosyöpäyhdistys ry

Pieni Roobertinkatu 9, 6.krs
 00130 Helsinki
 puh. 010 422 2540
 www.colores.fi

Suomen Syöpäpotilaat ry

Pieni Roobertinkatu 9, 00130 Helsinki
 puh. 09 135 331 • faksi 09 260 0431
 www.suomensyopapotilaat.fi

SYLVA ry

Mariankatu 26 B 23, 00170 Helsinki
 puh. 09 135 6866 • faksi 09 135 6850
 www.sylva.fi