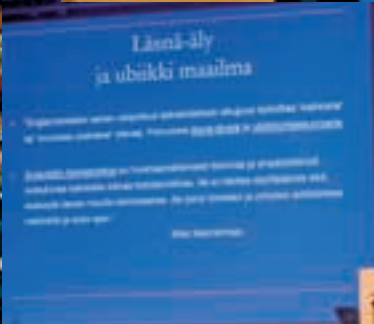


SUOMEN SYÖPÄYHDISTYS
SUOMEN SYÖPÄREKISTERI
SYÖPÄSÄÄTIÖ
SYÖPÄTAUTIEN TUTKIMUSSÄÄTIÖ

Suomen
Syöpäyhdistys
70 vuotta

Vuosikertomus
2006



SISÄLTÖ

- 5 PÄÄSIHTEERIN KATSAUS
- 6 SYÖPÄJÄRJESTÖJEN
LUOTTAMUSHENKILÖT
- 8 SUOMEN SYÖPÄYHDISTYS
- 15 SUOMEN SYÖPÄREKISTERI
- 19 JOUKKOTARKASTUSREKISTERI
- 23 SUOMEN SYÖPÄYHDISTYKSEN JA
SYÖPÄREKISTERIN HENKILÖSTÖ
- 24 SYÖPÄSÄÄTIÖ JA
SYÖPÄTAUTIEN TUTKIMUSSÄÄTIÖ
- 25 NEUVONTAPALVELU
SYÖPÄYHTEYS-CANCERKONTAKT
- 26 TERHOKOTI
- 27 SYÖPÄJÄRJESTÖJEN TALOUS
- 32 RAHASTOT
- 34 TULOSLASKELMAT JA TASEET
- 37 SYÖPÄJÄRJESTÖJEN PYSYVÄT
TOIMIKUNNAT JA RAHASTOJEN
HOITOKUNNAT
- 38 APURAHAT
- 43 ORGANISAATIO
- 44 YHTEYSTIEDOT



Ajatusten puu oli
Suomen Syöpäyhdistyksen
70-vuotisjuhlan tunnus.

Pääsihteerin katsaus

Suomen Syöpäyhdistyksen laiva sai hetkeksi juhraliputuksen, kun järjestö vietti 70-vuotisjuhlavuottaan. Syöpäjärjestöjen työntekijät ja luottamushenkilöt kokoontuivat keskustelemaan enimmäkseen tulevaisuudesta, mutta menneisyys antoi oman lisävärinsä yhteisille hetkille. Terveysmessujen aikana tuhannet tutustuivat Syöpäjärjestöihin ja sadat jättivät oman viestinsä järjestön kehittämiseen.

Vuoden 2006 aikana Suomen Syöpäyhdistys julkaisi kolme tulevaisuutta luotaavaa kirjaa: *Syöpä 2015* tarkasteli kokonaisuudessaan syövän kehitysnäkymiä, tutkimusraportti selvitti syövän kustannusten kehitystä lähivuosien aikana ja potilaan ääni kuului kolmannessa kirjassa. Julkaisuilla on oma merkityksensä poliittisen päätöksenteon muotoilijoina. Kirjat asettuvat Syöpäyhdistyksessä tutkimuksen vankalle perustalle, Syöpärekisteri tuottaa vuosittain kunnioitettavan määrän raportteja ja sen tutkijat ovat mukana vielä paljon useammassa tieteellisessä työssä.

Syöpäjärjestöjen yhteisen strategian toteuttamiseksi aloitettiin myös organisaation kehittämistarpeiden analysointi. Vuoden lopulla oli jo käytettävissä Helsingin kauppakorkeakoulussa tekeillä olevan pro gradu -työn sisältöä, jossa Syöpäjärjestöjen kokonaisuutta vertailtiin muutamien muiden organisaatioiden toimintamalleihin. Järjestön yhtenäisyyttä ja sisäisiä prosesseja tarkastellaan lähemmin vuoden 2007 keväällä.

Syöpäjärjestöjen talous on vakaalla perustalla ja Syöpäsäätiö osoitti tutkimukseen aiempaa hieman enemmän varoja. Roosa nauha -rahastoon kertyi melkoisesti tukea rintasyöpätutkimukselle ja rahastosta oli mahdollista jakaa tukea jo kahdeksalle tutkijalle. Varojen kokoajana kunnostautui jälleen Juhlatoimikunta, joka puheenjohtajansa johdolla järjesti komeat tanssiaiset. Yhteistyökumppanien määrä Roosa nauha -toiminnassa lisääntyi nopeasti.

Vuosi 2007 avautuu monella tavalla kehitysprosessien vuotena: organisaatiota yritetään saada entistä toimivammaksi, keskustoimisto muuttanee vuoden aikana toisiin tiloihin, suolistosyövän seulonnan väliraportti valmistuu ja Syöpäsäätiö suunnittelee jo hyvää vauhtia 60-vuotisjuhlavuottaan 2008.

On asioita, jotka vaativat aikansa, sanoi professori Merete Mazzarella puhuessaan juhlaseminaarissamme. Potilaan hoitaminen on sellainen asia. Syöpäjärjestöjen on uudistuessaankin muistettava, miksi olemme olemassa, ja kuunneltava ihmisen ääntä.

Harri Vertio, LKT, pääsihteeri



Syöpäjärjestöjen luottamushenkilöt

SUOMEN SYÖPÄYHDISTYS

Valtuuskunta

Suomen Syöpäyhdistyksen valtuuskuntaan kuuluu puheenjohtaja sekä 26 varsinaista ja yhtä monta varajäsentä. Valtuuskunnan varsinaisista jäsenistä yksitoista valitaan maakunnallisten yhdistysten asettamista ehdokkaista ja kolme jäsentä potilas-yhdistysten asettamista ehdokkaista. Valtuuskunnan varsinaisiksi jäseniksi valitaan lisäksi kaksitoista muuta varsinaista jäsentä. Samalla periaatteella valitaan kullekin varsinaiselle jäsenelle henkilökohtainen varajäsen.

Valtuuskunnan kokoonpano oli seuraava:

Lääkintöneuvos Matti Juhola, puheenjohtaja
Professori Kalevi Kiviniitty, varapuheenjohtaja

Jäsen

Toimittaja Jaakko Aho
(Pohjanmaan Syöpäyhdistys)
Erikoislääkäri Leena Helle
(Kymenlaakson Syöpäyhdistys)
Osastonjohtaja Juhani Ilmarinen
Varatuomari Eeva Kemmo-Kari
PR-emäntä Taru Kinnunen
Kunnanjohtaja Valtter Kivilahti
(Lounais-Suomen Syöpäyhdistys)
Professori Kalevi Kiviniitty
(Pohjois-Suomen Syöpäyhdistys)
Lääninsosiaalineuvos Marketta Korhonen
(Keski-Suomen Syöpäyhdistys)
Yrittäjä Veikko Lammi

Varsinais-Suomen sairaanhoitopiirin
johtaja Aki Lindén
Ylihoitaja Alpo Manninen
(Saimaan Syöpäyhdistys)
Professori Kari Mattila
Redaktör Anders Mattsson
Osastonylilääkäri Tapio Nieminen
(Satakunnan Syöpäyhdistys)
Terveystoimittaja Marjo Niinisalo
(Etelä-Suomen Syöpäyhdistys)
Sairaanhoitaja Saara Paukku
(Pohjois-Karjalan Syöpäyhdistys)
Päätoimittaja Taito Pekkarinen
Ekonomi Heikki Punkka
(Pirkanmaan Syöpäyhdistys)
Teollisuusneuvos Risto Ranki
Kansanedustaja Paula Risikko
Professori Viljo Rissanen
(Pohjois-Savon Syöpäyhdistys)
Terveystoimittaja Lea Savolainen
(Suomen Syöpäpotilaat)
Erikoistoimittaja Outi Simolinna
Professori Anna-Lisa Söderholm
(Suomen Kurkku- ja Suusyöpäyhdistys)
Onvest Oy:n hallituksen puheenjohtaja
Anja Toivanen
Emeritusarkkipiispa John Vikström

Henkilökohtainen varajäsen

Ylilääkäri Matti Salmo
Erikoislääkäri Marja-Liisa Mäntymaa
Ylilääkäri, professori Juhani Juntunen
Toimitusjohtaja Ulla-Riitta Manninen
Toimittaja Asta Matikainen
Henkilöstöpäällikkö, VT Anita Jungar
Toiminnanjohtaja Pertti Taimisto
Tiedotuspäällikkö Seppo Aaltonen
Toiminnanjohtaja Leena Vasankari-Väyrynen
(SYLVA)
Pohjois-Pohjanmaan sairaanhoitopiirin
johtajaylilääkäri Lauri Nuutinen
Terveystoimittaja Leena Sjöblom
Tulosaluejohtaja Juha Teperi
Toiminnanjohtaja Helka Andersson
Sairaalapastori Hannu Salonoja
Ylilääkäri Ilkka Salvén
Toiminnanjohtaja Katriina Päivinen
Johtava ylilääkäri Jorma Lauharanta
Taluspäällikkö Inkeri Törmä
Varatuomari Heikki T. Hämäläinen
Kauppaneuvos Satu Tiivola
Professori Veli-Matti Kosma
Rouva Terttu Yli-Tolppa-Kerrola
Toiminnanjohtaja Mervi Hara
Luutnantti evp. Ossi Haajanen
Terveystoimittaja Anna-Ester Liimatainen-Lamberg
Valtiot. maist. Antti Somervuori

Hallitus

Professori Heikki Joensuu, Helsinki, puheenjohtaja
Professori Seppo Pyrhönen, Turku, varapuheenjohtaja
Läänin sosiaali- ja terveysneuvos Tuula Eerola, Kuopio
Professori Jorma Isola, Tampere
Professori Risto Johansson, Kuopio
Dosentti Sirkku Jyrkkiö, Turku
Professori Jorma Keski-Oja, Helsinki
Pankinjohtaja Ari Laakso, Espoo
Professori Jorma Paavonen, Helsinki
Dosentti Ulla Puustola, Oulu
Professori Pekka Puska, Helsinki
Professori Teuvo Tammela, Tampere

SYÖPÄSÄÄTIÖ JA SYÖPÄTAUTIEN TUTKIMUSSÄÄTIÖ

Hallitus

Dosentti Tuomo Timonen, Helsinki, puheenjohtaja
Pankinjohtaja Kari Virta, Helsinki, varapuheenjohtaja
Dosentti Seija Grénman, Turku
Lääkintöneuvos Jouko Isolauri, Helsinki
Terveystieteiden tohtori Päivi Karttunen, Tampere
Professori Juha Kere, Helsinki
Dosentti Elise Kosunen, Tampere
Pankinjohtaja Kari Markkula, Helsinki
Johtaja Helena Pesola, Kauniainen
Professori Taina Pihlajaniemi, Oulu
Professori Harri Vainio, Helsinki
Fil. maist. Matti Willamo, Espoo

Yhteiset työvaliokunnat

Työvaliokunta

Professori Heikki Joensuu, puheenjohtaja
Pankinjohtaja Ari Laakso, varapuheenjohtaja
Professori Seppo Pyrhönen
Dosentti Tuomo Timonen
Pankinjohtaja Kari Virta
Pääsihteeri Harri Vertio

Raha-asiainvaliokunta

Pankinjohtaja Ari Laakso, puheenjohtaja
Pankinjohtaja Kari Virta, varapuheenjohtaja
Professori Heikki Joensuu
Pankinjohtaja Kari Markkula
Fil. maist. Matti Willamo
Pääsihteeri Harri Vertio
Talouspäällikkö Eero Keränen, sihteeri

Tilintarkastajat

Suomen Syöpäyhdistyksen, Syöpäsäätiön ja Syöpätautiin Tutkimussäätiön tilintarkastajina olivat kauppat. maist., KHT Kaj Kiljander ja kauppat. maist., KHT Mikael Paul. Heidän henkilökohtaisina varamiehinään olivat toimitusjohtaja, KHT Teppo Rantanen ja KHT Tuomo Vesänen.

Valvontatilintarkastajina toimivat kauppat. maist. Johanna Antila, kauppat. maist. Paula Korhonen ja kauppat. maist., HTM Hanna Siegfried.



Kuva: Jouko Keski-Säntti

**Vas. Liisa Elovainio, Timo Joensuu, Teuvo Rodén,
Reino Alho, Kristiina Kekki ja Leena Sjöblom.**

**Valtuuskunnan
syyskokouksessa
myönnettiin seuraavat
Syöväntorjuntatyön
ansiomitalit:**

Kultainen ansiomitali:

Lääkintöneuvos **Liisa Elovainio**

Hopeinen ansiomitali:

Dosentti **Timo Joensuu**
Toiminnanjohtaja emerita
Irma Nuutinen
Toimitusjohtaja emeritus
Teuvo Rodén

Pronssinen ansiomitali:

Ylilääkäri **Reino Alho**
Kierrätystoiminnan koordinaattori
Riitta Eskelinen
Johtava sosiaalityöntekijä
Kristiina Kekki
Dosentti **Olof Lindfors**
Terveydenhuollon lehtori
Leena Sjöblom

Suomen Syöpäyhdistys

Syöpäjärjestöjen tavoitteena on vähentää syövän aiheuttamia haittoja sekä yksilölle että yhteiskunnalle sekä tukea syöpäpotilasta toipumaan sairaudestaan. Syövän ehkäisy on tärkeä osa järjestön toimintaa, samoin syöpää koskevan tiedon tulkinta.

Terveystiedon edistäminen

Suomen Syöpäyhdistys koordinoi neljättä vuotta sosiaali- ja terveysministeriön rahoittamaa valtakunnallista kampanjaa nuorten tupakoinnin vähentämiseksi. Useista erillisistä kampanjoista koostuvan kokonaisuuden suunnittelu aloitettiin vuonna 2002. Toimintavuoden aikana jatkettiin aikaisemmin aloitettuja ja aloitettiin kokonaan uusia osakokonaisuuksia. Toteutuksessa ovat mukana keskeiset kansanterveysjärjestöt, sosiaali- ja terveysministeriö, viestintätoimisto BNL Euro RSCG ja mainostoimistot Bob Helsinki, Contra ja hasan & partners. Kampanjan vastuuhenkilö on ylilääkäri Matti Rautalahti.

Valtakunnallisen kampanjan keskeisenä viestintävälineenä on ollut Internet, johon on rakennettu lukuisia kampanjan teemoja tukevia sivustoja, kuten happi.ws, viritys.tv, tyokalupakki.net, serialkiller.fi, rypyy.net ja pokalehuulessa.fi. Kampanjaa pyritään jatkuvasti kehittämään ja pitämään ajan tasalla erilaisten tutkimusten avulla.

Useimmat nuoret haluaisivat lopettaa tupakoinnin, mutta lopettamisen vaikeus ylittää ja hankaloittaa lopettamisyritystä. Syöpäjärjestöjen laatiman koulutusohjelman pohjalta on koulutettu nuorten tupakoinnin lopettamisryhmiin ohjaajia yhteistyössä Hengitysliitto Helin kanssa. Koulutuksia pidettiin Joensuussa, Vaasassa ja pääkaupunkiseudulla. Koulutettavat ovat olleet erilaisista nuorten toimintaympäristöistä.

Syöpäjärjestöt olivat mukana järjestöjen valtakunnallisen Stumppi -tupakkaneuvontapuhelimen ohjausryhmässä sekä tupakka.org -sivuston ohjausryhmässä.

Syöpäjärjestöt ovat olleet mukana laatimassa Savuton Helsinki -ohjelmaa, joka valmistui keväällä 2006. Kaupunginhallitus hyväksyi sen pienin muutoksin syksyllä 2006. Työryhmä jatkaa toimintaansa edelleen seuraten toimenpiteiden toteutumista.

Tupakan käytön lopettamisen Käypä hoito -suositus valmistui ensimmäisen kerran vuonna 2002 ja se saatettiin ajan tasalle 2006. Työryhmässä oli mukana ylilääkäri Matti Rautalahti.

Terveyttä kasviksilla -kampanja toteutettiin vuonna 2006 jo kuudennen kerran. Yhteistyössä olivat edelleen mukana Kotimaiset Kasvikset, Suomen Syöpäyhdistys ja Suomen Sydänliitto. Kampanja kohdistui terveellisen välipalan merkitykseen teemalla *Miten olis välipala?* Kampanjan toimenpiteet keskittyivät koulumaailmaan. Oppilaille toimitettiin Välipalaopas, Välipalan kulmakivet - ammattilaisen opas ja Terveyttä kasviksilla -opettajan opas.

Kesäkumi-, talvirengas- ja varuskumikampanjan avulla pyritään lisäämään nuorten kondomin käyttöä ja vähentämään sukupuolikontaktissa saatuja tartuntoja. Vuonna 2006 kondomeja jaettiin erilaisissa nuorisotapahtumissa ja varuskunnissa noin 200 000 kappaletta. Syöpäjärjestöjen näkökulmasta kondomin käytöllä voidaan ehkäistä niitä tartuntoja, joiden tiedetään lisäävän kohdunkaulan syöpää. Kampanja

Historiaa lyhyesti:

1930-luku

Suomen Syöpäyhdistys perustettiin 21.11.1936. Ostettiin Afrikasta radiumia käytettäväksi syövän hoitoon.

1940-luku

Vähävaraisten potilaiden auttaminen vakiintui osaksi Suomen Syöpäyhdistyksen toimintaa.

1950-luku

Syöpäjärjestöillä oli seitsemän sairaalaa.

1960-luku

Potilaat järjestäytyivät ja syntyi ensimmäinen valtakunnallinen potilasjärjestö LE-invalidit.

1970-luku

Syöpähoidot kehittyivät nopeasti.

1980-luku

Saattohoitokoteja perustettiin.

1990-luku

Rintasyövän seulonnat yleistyivät.

2000-luku

Tunnustus Kansainväliseltä syöpäunionilta (Global Excellence in Cancer Control).

toteutettiin yhteistyössä YleXn, Aids-tukikeskuksen ja Rfsun kanssa. Vuonna 2006 teemana oli Etuoikeus ehkäisyyn. Nuorilla oli myös mahdollisuus osallistua seksuaaliterveyskyselyyn, josta palkinnoksi oikein vastanneille annettiin Naimamaisteripinssi. Kampanjaan liittyy myös vuosittain vaihtuva kesäkumi-biisi, joka 2006 oli Smak-yhtyeen kappale *Anna palaa vaan*.

Kevään perinteisessä aurinkokampanjassa käytettiin jälleen Ota maltilla -teemaa. Kampanja aloitettiin yhteistyössä Ilmatieteen laitoksen ja Säteilyturvakeskuksen kanssa järjestetyllä tiedotustilaisuudella, joka pidettiin Ilmatieteen laitoksen uusissa tiloissa Kumpulassa. Maakunnalliset yhdistykset järjestävät luomihuolineuvontaa ja antavat ohjausta auringon ottoon.

Syöpäjärjestöt ovat mukana 16 muun järjestön kanssa Lasten terveysfoorumissa. Sen tavoitteena on edistää lasten ja nuorten terveyttä, hyvinvointia ja turvallisuutta yhteistyössä alan ammattilaisten kanssa. Vuosittaisessa Kuuntele aikuinen -seminaarissa käsiteltiin vanhempien mahdollisuutta olla enemmän lastensa arjessa mukana.

Syöpäjärjestöt tekivät yhteistyötä muiden terveysjärjestöjen ja toimijoiden kanssa mm. Kansanterveyslaitoksen tupakkaryhmässä, Suomen ASH ry:n kanssa monissa tupakointiin liittyvissä viestintähankkeissa sekä Terveyden edistämisen keskuksen koordinoimassa järjestöjen terveysviestinnän hankkeessa. Toinen valtakunnallinen Tupakka- ja terveyspäivä järjestettiin Lahdessa joulukuussa, järjestäjinä toimivat Filha ry, Kansanterveyslaitos, sosiaali- ja terveysministeriö ja alan terveysjärjestöt ja –toimijat sekä tutkijat. Osallistujia oli 230.

Syöpäjärjestöjen ylilääkäri oli kauppa- ja teollisuusministeriön asettaman Uuselin-tarvikelautakunnan jäsen.

Syöpäjärjestöt ovat järjestäneet periytyvästä syöpäalitiudesta huolestuneille neuvontaa vuodesta 1995 asti. Periytyvään syöpäalitiuteen liittyviä kysymyksiä käsitellään neuvontavastaanotoilla, kuntoutuskursseilla ja yhteydenotoissa Syöpäyhteysneuvontapalveluun. Vuonna 2006 järjestettiin ensimmäinen sopeutumisvalmennuskurssi perinnöllisen paksusuolisyövän geenivirheen kantajille. Perinnöllisyyslääketieteen erikoislääkäri Minna Pöyhönen Helsingin yliopistosta koordinoi Syöpäjärjestöjen periytyvyysneuvontaa.

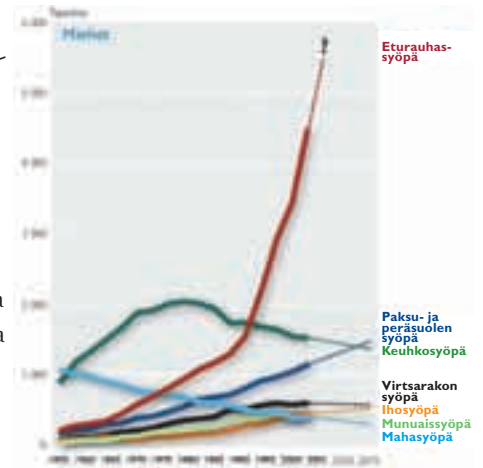
Suomen Syöpäyhdistys järjesti irtosolunäytteenottajille koulutuspäivät Helsingissä ja Joensuussa. Osanottajia oli yhteensä 119.

Syöpäjärjestöillä on eri puolilla maata 16 Polku-projektissa (1998-2002) koulutettua potilasluennoitsijaa. He käyvät terveydenhuoltoalan oppilaitoksissa luennoimassa kokemuksistaan potilaana. Syöpäjärjestöjen potilasluennoitsijoille järjestettiin yhteinen koulutustilaisuus Roosa nauha -risteilyn yhteydessä.

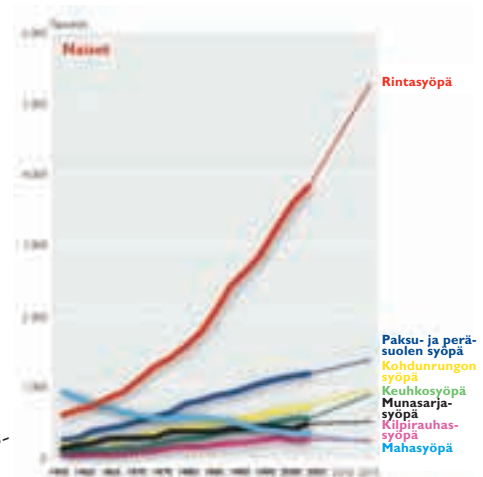
Kuntoutus

Syöpäjärjestöjen tavoitteena on, että jokainen syöpään sairastunut saisi omaan elämäntilanteeseensa sopivaa kuntoutusta. Syöpäkuntoutusta rahoittavat Kela, RAY, terveydenhuollon yksiköt, maakunnalliset syöpäyhdistykset ja valtakunnalliset potilasjärjestöt. Syöpäjärjestöt järjestävät suurimman osan syöpäkuntoutuskursseista. Kuntoutuskursseille osallistui vuonna 2006 noin 3000 potilasta ja omaista. Lisäksi jäsenjärjestöt pitivät ensitietokursseja ja järjestivät ryhmille avokuntoutusta. Tukihenkilöt antoivat vertaistukea sadoille syöpäpotilaille.

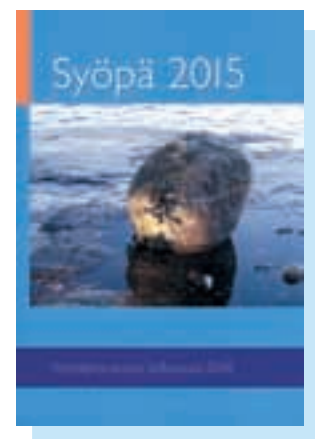
Syöpäkuntoutuksen alueellisia keskuksia ovat Meri-Karina (Turku), Imatran liikun-



Miesten uusien syöpätapausten vuosittain todettu määrä 1954-2004 ja tapausmäärien ennusteet vuoteen 2015 asti.



Naisten uusien syöpätapausten vuosittain todettu määrä 1954-2004 ja tapausmäärien ennusteet vuoteen 2015 asti.



Juhlavuoden kunniaksi Syöpäyhdistys tuotti neljä julkaisua.



Syöpien aiheuttamat kustannukset -raportin ovat tehneet Tampereen yliopiston terveystaloustieteen asiantuntijat.



Syöpä Suomessa on tarkoitettu terveysalan ammattilaisten käyttöön.



Potilaan näkökulma oli yksi juhlavuoden teema.

ta- ja kuntoutumiskeskus, Härmän Kuntokeskus, Kunnonpaikka (Kuopio) ja Merikoski (Oulu). Näiden keskusten syöpäkuntoutuksen toteutukseen osallistuvalla henkilökunnalla järjestettiin koulutus- ja neuvottelupäivät.

Elämässä eteenpäin -avokuntoutuksen kursseja toteutettiin useissa maakunnallisissa yhdistyksissä. Asiakkaat osallistuvat kursseille kotoa.

Syöpäjärjestöjen kuntoutustoimikuntaan kuuluivat Matti Rautalahti (pj), Virve Laivisto (siht), Helka Andersson, Tarja Konttinen, Tiina Oivanen, Kari Ojala, Tiina Huusko, Pertti Taimisto, Leena Rosenberg ja Leila Märkjärvi. Virve Laivisto toimi kuntoutuskoordinaattorina.

RAY:n rahoittama Syöpäjärjestöjen neuvontapalvelun kehittämisprojekti aloitettiin vuonna 2006. Kolmevuotisen projektin tavoitteena on kehittää yhteisiä toiminta-periaatteita ja menetelmiä laadukkaan neuvonnan toteuttamiseksi maakunnallisissa yhdistyksissä.

Syöpäjärjestöt aloittivat Toimiva lapsi & perhe -kliinikkokoulutuksen. Koulutuksen tavoitteena on tarjota menetelmiä ja tietoa siitä, kuinka perhettä voidaan tukea vanhemman sairastuessa syöpään. Koulutukseen osallistuvat Syöpäjärjestöjen oman henkilökunnan lisäksi HUS:n syöpäklinikan henkilökuntaa. Kouluttajana toimii Mika Niemelä Oulun yliopistosta.

Viestintä ja Syöpä-Cancer -aikakauslehti

Syöpäjärjestöjen viestintä vastaa julkisuudesta, mediasuhteista ja huolehtii järjestön tiedonkulusta. Suomen Syöpäyhdistyksen tiedotuspäällikkönä toimii yht. maist. Satu Lipponen.

Vuonna 2006 *Syöpä-Cancer* -lehti ilmestyi neljä kertaa tavanomaisen kuuden numeron sijasta. Syynä tähän oli jäsenyhdistysten vähentynyt tuki lehdelle. Suomenkielisen lehden painosmäärä oli edelleen 134 000, ja se lähetettiin syöpäyhdistysten jäsenille. *Syöpä-Cancer* -lehden välissä ilmestyy ruotsinkielinen liite niille lukijoille, jotka sen haluavat. Ruotsinkielisen liitteen painos oli 6 000 kappaletta.

Lehden toimituksen kokoonpano oli: dosentti Päivi Hietanen, päätoimittaja, dosentti Caj Haglund, dosentti Akseli Hemminki, toimitussihteeri Anu Kytölä, toimituspäällikkö Satu Lipponen, erikoislääkäri Marjo Pajunen, ylilääkäri Risto Sankila, professori Toivo T. Salmi, toiminnanjohtaja Leena Rosenberg ja ylilääkäri Matti Rautalahti sekä toimittaja Jaana Ruuth. Lehden ulkoasusta vastaa AD Kirsi-Marja Puuras.

Vuonna 2006 lehden teemoina olivat tutkimus, työ ja syöpä, sarkoomat sekä Syöpäjärjestöjen 70-vuotisjuhlan erityisnumero, jossa käytiin läpi järjestön historiaa ja luotiin teemoja tulevaisuudelle. Juhlalehdessä ilmestyi tasavallan presidentti Tarja Halosen lehdelle myöntämä haastattelu.

Syöpäjärjestöjen cancer.fi -verkkosivuston rakenne ja ulkoasu uudistuivat keväällä 2006. Sivuston rakennetta yksinkertaistettiin ja ulkoasun ilmettä muokattiin aiempaa raikkaammaksi. Uudistetun sivuston ylläpidosta ja julkaisujärjestelmästä vastaa Optinet Oy.

Syöpäjärjestöjen cancer.fi -verkkosivustolla kävi kuukaudessa keskimäärin 31 700 eri kävijää, enimmillään heitä oli 42 300. Sivuston suosio kasvoi edellisvuoteen verrattuna, kuukaudessa siellä vieraili reilut 3 000 kävijää enemmän kuin edellisvuonna. Kävijät viettivät sivustolla aikaa hiukan vajaa kymmenen minuuttia käyntiker-

ralla. Verkkosivuston suosituimmat sivut olivat Keskustelufoorumi, Tietoa syövästä sekä Potilaat ja läheiset. Keskustelufoorumi koostuu keskusteluryhmistä, joissa potilaat, heidän läheisensä ja kaikki syöpään liittyvistä asioista kiinnostuneet voivat vaihtaa ajatuksia ja kertoa kokemuksistaan. Tietoa syövästä -sivut kertovat syöpätaudeista, niiden oireista ja hoidoista. Potilaat ja läheiset -osio on tarkoitettu syöpään sairastuneille ja heidän läheisilleen.

Sisäisen verkon eli intranetin rakennetta ja sisältöä kehitettiin yhdessä keskustuomiston atk-yksikön kanssa. Intranetin uudistamisen suunnittelu aloitettiin. Uudistuksella on tarkoitus monipuolistaa intranetin sisältöä ja laajentaa sen käyttäjäkunta kattamaan myös jäsenyhdistykset sekä Syöpäjärjestöjen poliklinikat ja laboratoriot.

Syöpäjärjestöjen sähköinen verkkokauppa www.syopa.net uudistettiin vuonna 2006. Verkkokaupan toimittaja on Smilehouse Oy.

Syöpäjärjestöjen tiedotuksesta lähti vuonna 2006 medially 30 tiedotetta. Tiedotustilaisuuksia pidettiin kymmenen. Juhlavuoden teemana oli Kaikki syövästä. Viestintä suunniteltiin yhteistyössä Hill& Knowltonin kanssa. Tammikuussa ilmestyi esite potilaan oikeuksista hoitotutkimuksissa. Vuonna 2006 vietettiin ensimmäistä kertaa Maailman syöpäpäivää 4. helmikuuta osana Kansainvälisen syöpäunionin hanketta. Teemana oli lasten syöpä. Suomen Syöpäyhdistys ja Sylva ry järjestivät yhteisen tiedotustilaisuuden. Lisäksi kerättiin tietokonepelejä lapsipotilaita hoitaviin yksiköihin.

Juhlavuoden Kaikki syövästä -yleisötilaisuudet järjestettiin lokakuussa Lahdessa, Joensuussa, Rovaniemellä ja Porissa ja järjestön Nyt on ennen huomista -päätjuhla marraskuussa Helsingin messukeskuksessa.

Syöpäjärjestöt tuotti juhluvuonnaan kolme raporttia, *Syöpien aiheuttamat kustannukset* -raportti ilmestyi syyskuussa ja *Syöpä 2015* -raportti julkistettiin lokakuussa. Marraskuussa ilmestyi syöpäpotilaiden kirjoituksista ja haastatteluista koottu *Potilaan ääni* -raportti. Yhdistyksen julkaisusarjassa ilmestyi myös *Suomalaista ja eurooppalaista tupakkapolitiikkaa* -raportti yhteistyössä Suomen ASH ry:n kanssa sekä *Syöpä Suomessa 2006* -julkaisu uutena, päivitettyinä versiona.

Taloustutkimus toteutti Syöpäjärjestöjen toimeksiannosta keväällä suomalaisten syöpäpelkoja koskevan kyselyn, vastaajia oli tuhat. Sitä täydennettiin syksyllä laajemmalla Kaikki syövästä -kyselyllä, johon vastasi vuoden 2006 loppuun mennessä 1122 ihmistä.

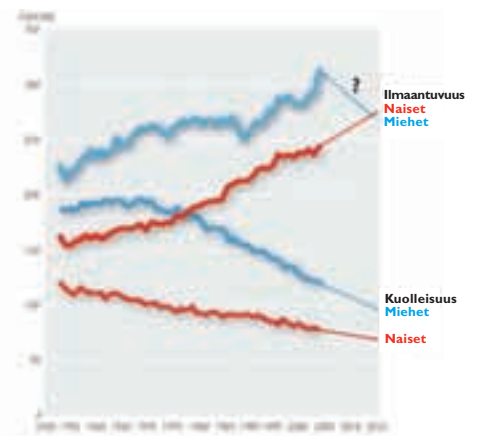
Syöpäjärjestöillä oli osasto Lapsi-messuilla keväällä ja Terveys-messuilla marraskuussa.

Syöpäjärjestöjen mediaseuranta koostuu Observer Finlandin portaalista ja M-Brainin verkkopalvelusta, joka siirrettiin vuonna 2006 verkkosivuille suuren yleisen luettavaksi. Viestinnän luotettavuutta ja laatua arvioitiin Taloustutkimuksen Yritysviestintä 2006 -tutkimuksen avulla. Vuonna 2006 toteutettiin viestinnän profilointi, jonka tavoitteena on yhtenäistää Syöpäjärjestöjen ulkoista kuvaa.

Juhlavuoden tunnustuspalkinnot

Niilo Voipion palkinto myönnettiin professori Matti Hakamalle tunnustukseksi hänen ansioistaan syöpätautien tieteellisessä tutkimustyössä. Palkinto oli 10 000 euroa ja se myönnettiin kuudennen kerran.

Professori Sakari Mustakallion rahaston Hyvän kliinisen tutkimuksen palkinto myönnettiin professori Inkeri Elomalle tunnustukseksi hänen ansioistaan syöpätautien kliinisen tutkimuksen hyväksi.



Suomalaisten ikävakioitu syöpäilmaantuvuus ja -kuolleisuus vuosina 1953-2004 ja ennustettu kehitys vuoteen 2015 asti. Vakiointiväestönä maailman standardiväestö.



Kuvat: Joonas Kytölä

Syöpäjärjestöt osallistuivat Terveys-messuille. Ajatusten puuhun sai laittaa omia mietteitään.

Syöpä-lehden juhlanumeron
haastattelussa tasavallan presidentti
Tarja Halonen pohti ikääntyvän väestön
tuomaa haastetta kansakunnalle.
Presidentti sai lahjaksi Paola Suhosen
suunnittelemia Syöpä-tuotteita.



Jäsenyhdistykset

Suomen Syöpäyhdistykseen kuului 12 maakunnallista yhdistystä ja neljä valtakunnallista potilasjärjestystä. Yhdistyksillä oli vuoden lopussa yhteensä 137 000 jäsentä eri puolilla Suomea. Jäsenyhdistykset järjestävät potilastoimintaa, jota varten heillä on 179 potilasosastoa tai kerhoa. Kuntoutus- ja sopeutumisvalmennuskurssit, tukihenkilö- ja virkistystoiminta auttavat potilasta selviytymään syövän toteamisen jälkeen.

Yhdistyksillä on neuvonta-asemia, poliklinikoita, laboratorioita, hoitokoteja, potilaskoteja ja -hotelleja. Yhdistysten laitokset ovat mukana syövän ehkäisyssä ja varhais toteamisessa. Yhdistykset välittävät laitoksien kautta rintaproteeseja ja muita apuvälineitä potilaille.

Jäsenyhdistykset kouluttavat alueensa terveydenhuoltoalan ja muiden ammattilaisien työntekijöitä, vierailevat kouluissa ja työpaikoilla. Lisäksi yhdistykset järjestävät erilaisia yleisötilaisuuksia.

Syöpäjärjestöjen neuvottelupäivät pidettiin tammikuussa Sibeliustalossa Lahdessa. Järjestelyvastuussa olivat valtakunnalliset potilasjärjestöt Suomen Kurkku- ja Suusyöpäyhdistys, Suomen eturauhassyöpäyhdistys, Suomen Syöpäpotilaat ja SYLVA. Päivien teema oli Syöpäpotilas Suomessa.

Laitokset

Suomen Syöpäyhdistyksellä on kolme laitosta lähinnä kohdun kaulaosan ja rintasyövän joukkotarkastuksia varten. Helsingissä ja Kotkassa on kumpaankin joukkotarkastukseen kuuluvaa toimintaa, Oulussa on laboratorio solu- ja kudoksetäytteiden tutkimista varten.

Laitosten tunnuslukuja 2006

	Seulonta- mammo- grafiat	Muut mammo- grafiat	Kohdun kaulaosan joukko- tarkastus- tutkimukset	Muut solu- näytteiden tutkimukset	Histo- logiset tutkimukset	Muut käynnit
Helsinki	17 150	3 346	39 184	2 911	2 537	21 688
Kotka	7 019	3 352	13 041	6 284	1 985	3 374
Oulu			16 041	29 994	25 497	

Yhteistyö yritysten kanssa ja varainhankinta syöpätyön hyväksi

Muotivaatteita markkinoiva suoramarkkinointiyritys Friendtexin yhteistyö Suomen Syöpäyhdistyksen kanssa jatkui vuonna 2006. Syöpäjärjestöjen toimintaa ovat myös tukeneet seuraavat yritykset: TNT-Express, H-town, Kesko, Mainostoimisto Mainio, Primario Productions sekä Suomen Stand Up Club.

Syöpäjärjestöille voi osoittaa lahjoituksia potilastyön ja syövän ennaltaehkäisyn hyväksi. Lahjoituksen voi tehdä Syöpäjärjestöjen yhteiselle keräystilille, tekstiviestillä tai puhelimella. Lahjoituksia saatiin yhteensä noin 23 000 euroa. Syöpäjärjestöjen Syöpä-tuotteilla voi tukea valtakunnallista toimintaa tai lahjoittamalla suoraan tilille 156230-109910.



Kuva: Markku Ojala

Syöpäjärjestöjen varhainen historia henkilöityy pitkälti yhteen mieheen. Pääsihteeri Niilo Voipio antoi kasvon syöpätyölle ja teki Syöpäjärjestöistä yhden suurimmista suomalaisista terveysjärjestöistä.

Syksyllä 2006 toteutettiin Syöpäjärjestöjen valtakunnalliset arpajaiset Lounais-Suomen Syöpäyhdistyksen johdolla. Tulos jäi niille asetetusta tavoitteesta.

Kansainvälinen yhteistyö

Suomen Syöpäyhdistys toimii tiiviissä kansainvälisessä yhteistyössä. Pääsihteeri Harri Vertio valittiin Kansainvälisen syöpäunionin (UICC, International Union Against Cancer) johtokuntaan vuosiksi 2006-2010. UICC yhdistää yli 270 syöpätyötä tekevää järjestöä yli 80 maassa. Johtokuntaan kuuluu 14 syöpäasiantuntijaa eri puolilta maailmaa. UICC:n uudeksi puheenjohtajaksi valittiin sveitsiläinen syöpälääkäri, professori Franco Cavalli. Valinnat tehtiin Washingtonissa pidetyn maailmankonferenssin yhteydessä heinäkuussa.

Pääsihteeri edustaa yhdistystä Euroopan syöpäjärjestöjen liitossa (European Cancer Leagues, ECL, www.ecl.org) sekä Pohjoismaisessa syöpäunionissa (NCU, www.ncu.nu), jonka sihteeristö toimi vuonna 2006 Norjan syöpäyhdistyksen yhteydessä. ECL ja Suomen Syöpäyhdistys järjestivät Helsingissä joulukuussa syöpäseulontoja koskevan kansainvälisen kokouksen, jossa oli 50 osanottajaa 16 maasta.

Suomen Syöpäyhdistyksen edustajana eurooppalaisessa tupakointia vähentävässä verkostossa (ENSP, www.ensp.org) toimii tiedotuspäällikkö Satu Lipponen. Verkosto kehitti tupakoinnin ehkäisyn eurooppalaista strategiaa ja toimi yhteistyössä Euroopan unionin komission kanssa tupakointia vähentävässä Help-kampanjassa, joka jatkui toista vuotta 2006 ranskalaisen mainostoimisto Ligariksen toteuttamana.

Liisa Elovainio ripusti oman viestinsä Ajatusten puuhun Terveys-messuilla marraskuussa.



Kuva: Joonas Kyttölä

Suomen Syöpärekisteri

Merkittävä tutkimustyö syövän esiintymisestä ja sen syistä on perusta syöpää koskevalle kansanterveysystyölle ja päätöksenteolle.

Syöpärekisteri kerää tietoja syövän esiintymisestä Suomen väestössä, julkaisee syöpätilastoa ja tekee epidemiologista ja tilastollista syöpätutkimusta. Syöpärekisterin osana toimii Joukkotarkastusrekisteri, joka mm. arvioi joukkotarkastusten vaikuttavuutta. Vuoden 2006 aikana ilmestyi lähes 100 tieteellistä tutkimusta, joissa Syöpärekisterin tutkijoilla tai aineistolla oli keskeinen osa, ja kolme väitöskirjaa. Syöpärekisterin johtaja oli professori Timo Hakulinen ja Joukkotarkastusrekisterin johtaja tohtori Nea Malila.

Suomen Syöpärekisteri on tutkimuslaitos, joka lisäksi ylläpitää valtion virallista syöpärekisteriä. Syöpärekisterin henkilöstöstä ja työtiloista vastuun kantaa Suomen Syöpäyhdistys, jolla on sopimus sosiaali- ja terveysalan tutkimus- ja kehittämiskeskusten, Stakesin, kanssa syöpärekisterin ylläpidosta. Syöpärekisterin johtoryhmään kuuluivat Stakesin ja Suomen Syöpäyhdistyksen edustajat. Johtoryhmän puheenjohtaja oli tulosaluejohtaja Olli Nylander Stakesista.

Noin 40 % Syöpärekisterin kuluista, Joukkotarkastusrekisteri poislukien, katettiin Raha-automaattiyhdistyksen myöntämällä määrärahalla. Varoja saatiin lisäksi tutkimussopimuksista ja Suomen Syöpäyhdistykseltä.

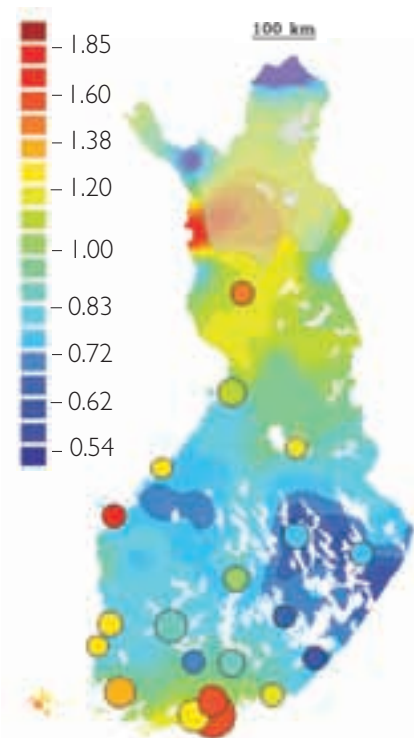
Syöpätautien rekisteröinti

Syöpätautien lakisääteinen rekisteröinti jatkui toimintavuoden aikana entiseen tapaan. Sairaaloiden siirtyessä kasvavassa määrin sähköiseen tiedon välitykseen myös syöpärekisteröinnin kehittäminen tähän suuntaan on tullut ajankohtaiseksi. Kuolintodistustiedot ja lähes kaikki patologian laboratoriodien syöpäilmoitukset saadaan jo sähköisessä muodossa, mutta sairaaloiden ohjelmistojen kirjavuus hankaloittaa vielä toistaiseksi yhtenäisen järjestelmän luomista klinisten ilmoitusten osalta. Syöpärekisteri osallistui terveydenhuollon tietojärjestelmien valtakunnalliseen kehitystyöhön.

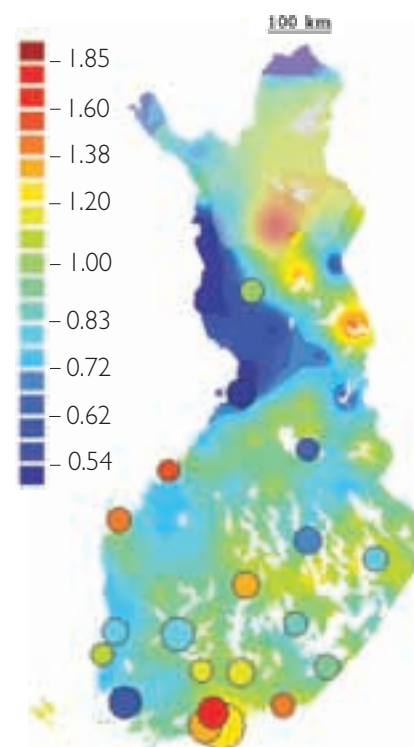
Vuosittain Syöpärekisteri vastaanottaa ja käsittelee yli 100 000 syöpäilmoitusta, joiden perusteella tiedämme uusia syöpiä todettavan maassamme vuosittain noin 27 000. Vuotta 2005 koskevat tilastot ovat saatavilla Syöpärekisterin verkkosivulta osoitteesta www.syoparekisteri.fi. ICD-10-tautiluokituksen mukaisesti laaditut vuosien 2004 ja 2005 tilastot julkaistaan painettuina vuonna 2007. Rekisterin palvelutuotantona toimitettiin lisäksi monenlaisia erikoistilastointeja yksittäisille tilaajille vaihteleviin käyttötarkoituksiin. Pohjoismaisen Syöpäunionin (Nordisk Cancer Union, NCU) kustantamaa monipuolista sähköistä NORDCAN-syöpätilasto- ja grafiikkakokoelmaa uudistettiin. Se on ilmaiseksi kaikkien käytettävänä (www.ancre.nu/nordcan.asp). Suomen syöpätietoja on myös saatavilla useissa monikäyttöisissä kansainvälisissä sähköisissä syöpätietopankeissa (EUCAN, EUROCIM, GLOBOCAN, WHO Mortality Data Bank, ks. <http://www-dep.iarc.fr>).

Syöpätutkimus

Epidemiologinen ja tilastollinen syöpätutkimus on Suomen Syöpärekisterin keskeinen toimintamuoto, jossa hyödynnetään vuodesta 1953 alkaen koottua syöpätiedostoa. Syöpärekisterin tutkimusperinne ja osaamisen taso ovat vahvat, ja yhteydet

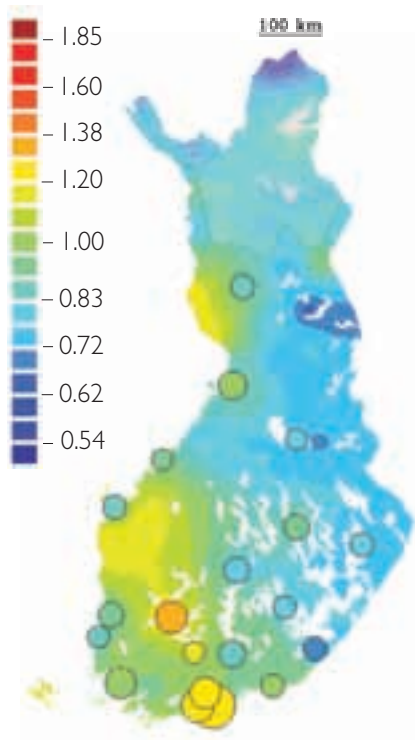


Naisten keuhkosityöpä

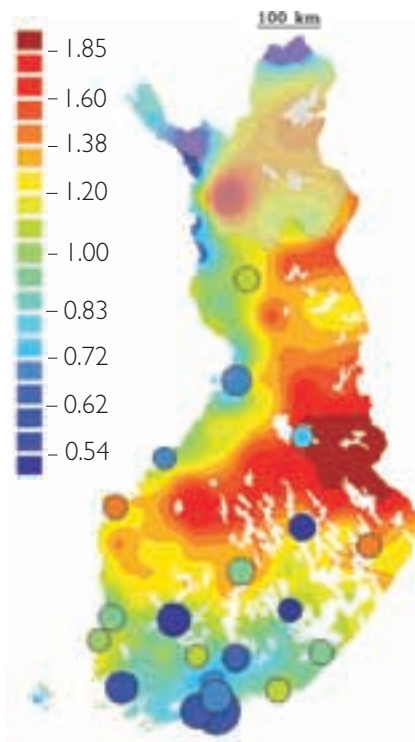


Kohdunkaulan syöpä

Naisten keuhkosityövän ja kohdunkaulan syövän yleisyyden suhteellinen vaihtelu Suomessa 1995-2004. Koko Suomen keskiarvo = 1.0. Kartat perustuvat kunnittaisiin lukuihin.



Eturauhassyöpä



Huuli syöpä

Miesten eturauhassyövän ja huuli-syövän yleisyyden suhteellinen vaihtelu Suomessa 1995-2004. Koko Suomen keskiarvo =1.0. Kartat perustuvat kunnittaisiin lukuihin.

yliopistoihin ja muihin tutkimuslaitoksiin ovat kiinteät. Epidemiologinen tutkimustyö on pitkäjänteistä, ja projektien toteuttaminen kestää usein vuosikausia. Riittävän suurten tapausmäärien kokoamiseksi ja siten tilastollisen voiman parantamiseksi tutkimukset edellyttävät usein kansainvälistä yhteistyötä.

Seuraavassa on lyhyt kuvaus keskeisistä tutkimustuloksista:

Täydellinen luettelo Syöpärekisterin tutkimuksista löytyy verkkosivulta www.syoparekisteri.fi/tutkimus.

Suomen syöpätilannetta, siihen vaikuttavia tekijöitä ja potilaiden elossaololukuja koskeva kirjanen *Syöpä Suomessa 2006* ilmestyi jo 14. painoksena. Ensimmäinen niistä ilmestyi vuonna 1982. Syövän tulevaisuudennäkymiä esittelevään *Syöpä 2015* -julkaisuun, joka samalla oli yksi Suomen Syöpäyhdistyksen 70-vuotisjuhlakirjoista, laadittiin ennusteet syövän ilmaantuvuudelle ja syöpäkuolleisuudelle ja visioita tulevaan kehitykseen mahdollisesti vaikuttavista tekijöistä. Eturauhassyövän ilmaantuvuusennuste oli haasteellinen diagnostiikassa tapahtuvan kehityksen vaikean ennakoitavuuden vuoksi.

Vuonna 2015 odotetaan Suomessa todettavan yli 30 000 uutta syöpätapausta. Pääasiallisin syy ennustettuun tapausmäärän kasvuun on eläkeikäisen väestön määrän kasvaminen. Myös syöpää sairastavien henkilöiden määrän kasvulle tehtiin uudet ennusteet, joita käytettiin hyväksi Suomen Syöpäyhdistyksen julkaisussa syövänhoidon kustannuksista tulevaisuudessa.

Ruoansulatuselinten syöpien ilmaantuvuudessa oli yleensä suuria eroja eri sosiaaliryhmien välillä. Esimerkiksi ruokatorven levyepiteelikarsinooman ilmaantuvuus oli alimmassa sosiaaliluokassa kaksinkertainen ylimpään nähden eikä tämä ero ollut ajan myötä muuttunut. Ruokatorven adenokarsinooman ilmaantuvuus oli sen sijaan suunnilleen sama eri sosiaaliryhmissä. Tulos tukee arviota, jonka mukaan eri ruokatorven syövän tyypeillä on erilaiset syytekijät. Yleisesti erot sosiaaliluokkien välillä eri ruoansulatuselinten syöpien ilmaantuvuudessa olivat vain osittain selitettävissä tunnettujen syiden avulla.

Ihomelanooman ilmaantuvuus ihon pinta-alayksikköä kohti oli suurinta pään alueella. Pään alueen melanoomista korvan ihon melanooman ilmaantuvuus oli kasvanut Syöpärekisterin toiminta-aikana suhteellisesti eniten molemmilla sukupuolilla. Tuloksilla on merkitystä pohdittaessa ihomelanoomien syntymekanismia.

Non-Hodgkin-lymfoomien ilmaantuvuuden kasvu oli taittunut Suomessa, Ruotsissa ja Norjassa samanaikaisesti 1990-luvun alussa. Tähän ei löytynyt yksiselitteistä syytä.

Lasten syövän ilmaantuvuus Euroopassa kasvoi 35 maan aineistoon perustuvan ACCIS-tutkimuksen mukaan keskimäärin prosentilla vuodessa. Kasvu vaihteli syövittäin eikä koskenut luu- ja maksasyöpää eikä silmän retinoblastoomaa. Vaikka kasvu on osittain seurausta syöpärekisteröinnin kattavuuden paranemisesta, osaa kasvusta pidettiin todellisenä. Lasten syöpien ilmaantuvuus oli korkeinta Pohjois-Euroopassa.

ACCIS-tutkimus osoitti, että lapsisyöpäpotilaiden elossaololuvut olivat entisissä sosialistisissa maissa Euroopan alhaisimmat. ACCIS-tutkimuksen yksityiskohtaiset tulokset koottiin omaksi numerokseen *European Journal of Cancer* -lehdessä.

Uusimpia Euroopan väestöpohjaisia elossaololukuja vertaileva EURO CARE 4 -tutkimus jatkui. Tuloksien on määrä valmistua vuonna 2007.

Suomalaistutkimuksen mukaan rintasyöpäpotilaiden elossaoloon vaikuttivat merkittävästi eräät psykososiaaliset tekijät. Kuudentoista syöpärekisterin yhteistutkimus osoitti, että rintasyöpäpotilaat, jotka olivat elossa vielä vuoden päästä syövän toteamisesta oli yleisväestöön nähden lähes 40 % kohonnut riski kuolla itsemurhan takia.

Syövän ilmaantuvuuden, syöpäkuolleisuuden ja elossa olevien syöpäpotilaiden määrän ennustamiselle tulevaisuuteen kehitettiin uusi menetelmä tilanteeseen, jossa potilaiden kuolleisuus muihin syihin kuin syöpäänsä poikkesi voimakkaasti vastaavanikäisen yleisväestön kuolleisuudesta. Menetelmää sovellettiin keuhkosyövän tapauksessa, jossa kilpaileva kuolleisuus pienentää sekä potilaiden kuolleisuutta syöpäänsä että elossa olevien potilaiden määrää. Tilastollisia menetelmiä kehitettiin myös erilaisten mammografiaseulontavaihtoehtojen vaikutuksen arviointiin tulevaisuuden rintasyöpäilmaantuvuudelle ja -kuolleisuudelle.

Syöpäpotilaiden elossaololukujen lasku nk. periodimenetelmällä tuotti tarkempia tuloksia kuin perinteinen laskumenetelmä, silloin kun lukujen ajantasaisuus oli molemmilla menetelmillä sama. Toisaalta periodimenetelmällä saadaan aina perinteiseen menetelmään nähden ajantasaisempia elossaololukuja. Periodimenetelmälle kehitettiin regressiomalli, jota käyttämällä voitiin elossaololuvut korjata tai ennustaa ajantasaisesti siitä huolimatta, että syövän rekisteröinti saattaa toimia muutamaa vuotta viipeellä.

Ammatin kautta altistuminen orgaaniselle pölylle ei ollut merkittävä vaaratekijä hengityselinten syövälle Suomessa. Pesulatyöntekijöiden vaara sairastua virtsarakon syöpään oli koholla Pohjoismaissa. Sen sijaan ruokatorvisyövässä ei lisävaaraa havaittu toisin kuin Yhdysvalloissa. Systemaattinen kirjallisuuden analysointi osoitti, että haimasyöpävaara oli koholla henkilöillä, jotka olivat ammittinsa kautta altistuneet klooratuille hiilivetyliuottimille ja hyönteisten torjunta-aineille.

Suomalaisilla miespuolisilla tupakoitsijoilla oli keskimääräistä suurempi vaara sairastua useimpiin syöpiin. Poikkeuksen muodostivat ihomelanooma ja leukemia.

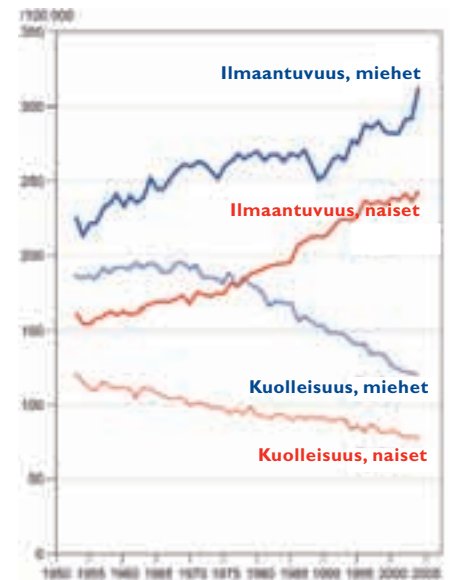
Lääkäreiden työssään saama säteilyaltistus ei lisännyt syövän vaaraa. Vuosina 1953-1974 sädehoitoa saaneilla syöpäpotilailta havaittiin yli 15 vuoden seurannan jälkeen yleisväestöön nähden kaksinkertainen vaara sairastua ruokatorven syöpään. Alle 55-vuotiailla potilailta sädehoitoon liittyi lisäriski sairastua side- ja tukikudoksen sarkoomaan. Lapsisyöpäpotilaan saamalla sädeannoksella ja kasvaimen uusiutumisella oli yhteispohjoismaisen tutkimuksen mukaan yhteys myöhempään vaaraan sairastua syöpään.

Laajan 13 erillistä tutkimusta yhdistäneen kansainvälisen selvityksen avulla saatiin entistä tarkemmat arviot huoneilman radonpitoisuuteen liittyvästä keuhkosyöpävaarasta ja radonaltistuksen kerrannaisvaikutuksesta tupakoitsijoille. Veden radioaktiivisuudella ei havaittu yhteyttä virtsaelinsyöpävaaraan Suomessa.

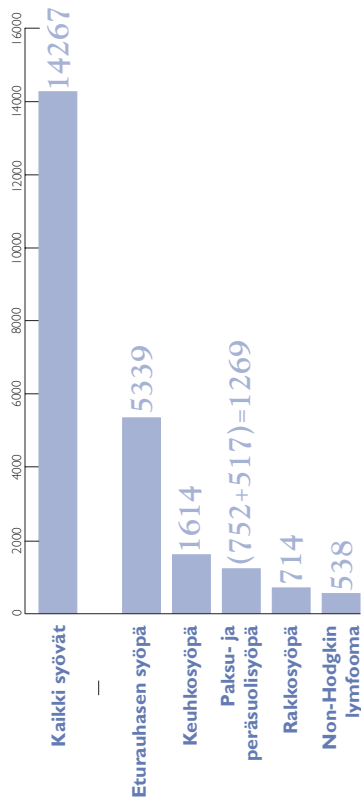
Tshernobyl-onnettomuudella ei havaittu vaikutusta lasten kilpirauhassyövän ilmaantuvuuteen Suomessa. Virosta ja Latviasta lähtöisin olevilla Tshernobyl-onnettomuuden puhdistustyöntekijöillä havaittiin yleisväestöön nähden seitsenkertainen kilpirauhassyöpävaara ja kaksinkertainen aivosyöpävaara.

Rintasyöpävaara oli kohonnut kaksinkertaiseksi Tshernobyl-onnettomuuden seurauksille eniten altistuneessa naisväestössä Ukrainassa ja Valko-Venäjällä. Tulokset eivät selity pelkällä syöpärekisteröinnin tehostumisella.

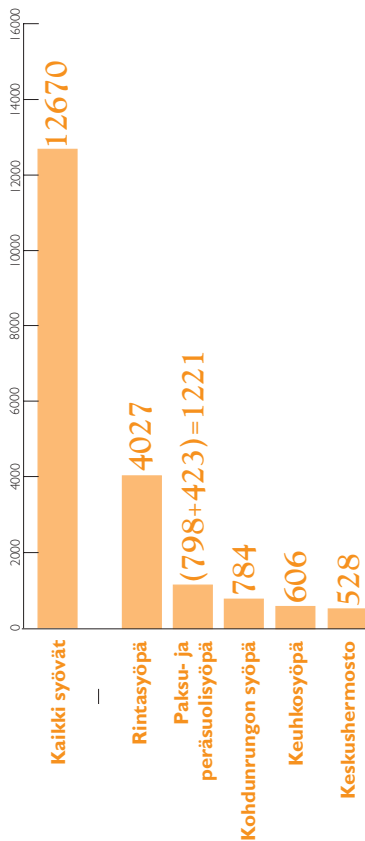
Kilpirauhassyöpäpotilaiden vaara saada uusi syöpä johonkin toiseen elimeen oli yleisväestöön nähden lähes kolmanneksen suurempi 13 syöpärekisterin kansainvälisen



Miesten ja naisten ikävakioitu kokonaissyöpäilmaantuvuus ja -kuolleisuus vuosina 1953-2004.



**Syövät Suomessa
Miehet 2005**



**Syövät Suomessa
Naiset 2005**

yhteistutkimuksen mukaan. Ohutsuolen karsinoomapotilailla lisävaara saada uusi syöpä oli lähes 70 % yleisväestön vaaraa suurempi. Haimasyövän syistä voitiin tehdä päätelmiä sen perusteella, minkä syövän jälkeen se oli uutena syöpänä tavallista yleisempi: syiden arvioitiin olevan yhteydessä tupakointiin, lisääntymisterveyteen ja perimään sekä aiempaan syöpään annettuun sädehoitoon.

Yli viisi vuotta kestäneellä estradiolihoitolla, jonka ohella ei käytetä progestiinejä, naisten vaihdevuosien ja sen jälkeisen ajan vaivoihin oli yhteys kohonneeseen rintasyöpävaaraan: lisätapausten määräksi arvioitiin 2-3 tapausta 1000 naista kohti 10 vuoden seurannan aikana. Munasarjasyöpäpotilaiden leikkaustulokset puolsivat toiminnan keskittämistä entisestään.

Oletus melatoniinin vaikutuksesta estää syöpää ei saanut tutkimuksessa tukea. Sokeilla ja heikkonäköisillä ei ollut rintasyöpää lukuun ottamatta yleisväestöön nähden alentunutta syöpävaaraa.

Keliakiapotilaiden vaara sairastua lymfoomaan oli yleisväestöön nähden kohonnut.

Helikobakteeri pylori -infektioon liittyvät yhtäaikaisesti kohonneet immunoglobuliini A- ja G- vasta-ainetasot sekä laskenut pepsinogeeni I-vasta-ainetaso ennakoivat kymmenkertaista mahasyöpävaaraa. Kohdunkaulasyövän riskitekijöiden, papilloomavirus 16- ja 18 -tulehdusten havaittiin ryvästyneen Suomen naisväestössä. Kohdunkaulasyövän esiasteiden estämiseen tähtäävä rokotustutkimus oli käynnissä.

Monissa edellä mainituissa analyttisen epidemiologian projekteissa Syöpärekisteri oli yhteistyössä toisten suomalaisten ja ulkomaisten tutkimuslaitosten kanssa, kuten Stakes, Työterveyslaitos, Säteilyturvakeskus, Kansanterveyslaitos, Tampereen yliopiston terveystieteen laitos, Helsingin, Turun, Kuopion ja Oulun yliopistot, yliopistolliset sairaalat, Pohjoismaiden ja Viron syöpärekisterit, Tanskan Syöpäyhdistyksen tutkimusyksiköt, Saksan syövätutkimuskeskus (Deutsches Krebsforschungszentrum, Heidelberg), Kansainvälinen syövätutkimuskeskus (IARC, Lyon, Ranska) ja Yhdysvaltojen kansallinen syöpäinstituutti (National Cancer Institute, Bethesda, Maryland).

Syöpärekisterin johtaja toimi Kansainvälisen syöpärekisterien yhdistyksen (International Association of Cancer Registries, IACR) pääsihteerinä. Syöpärekisterin ylilääkäri toimi epidemiologian osa-aikaisena (20%) professorina Tampereen yliopistossa.

Syöpärekisteri osallistui aktiivisesti valtakunnallisen Kansanterveyden tutkijakoulun toimintoihin. Syöpärekisterin tutkijat luennoivat lukuisissa kotimaisissa yleisötilaisuuksissa sekä kansainvälisillä kurseilla ja kongresseissa ja kirjoittivat syövän esiintymistä ja tutkimusmenetelmiä koskevia katsausartikkeleita niin suurelle yleisölle kuin alan tutkijoillekin. Syöpärekisterin henkilökunnan asiantuntemusta käytettiin hyväksi useissa kotimaisissa ja kansainvälisissä tieteellisissä ja hallinnollisissa asiantuntijaryhmissä. Syöpärekisterissä vieraili lukuisia kotimaisia ja ulkomaisia tutkijoita, opiskelijoita ja muita alan toimijoita.

Syöpärekisteriaineistoa ovat hyödyntäneet muissa tutkimuslaitoksissa toimivat tutkijat, suunnittelijat ja hallinnon eri tasojen viranomaiset. Yksilökohtaisia tunnistettuja syöpärekisteritietoja annetaan vain tutkimuskäyttöön tarvittavien Stakesin tai sosiaali- ja terveysministeriön lupien ehtojen mukaisesti. Taulukkomuotoisen tiedon saanti ei edellytä lupamenettelyä.

Syöpärekisteri on tärkeä osa suomalaista syövän torjuntatyötä. Sen kattavaa aineistoa käytetään monin tavoin hyväksi eri tutkimuslaitoksissa käynnissä olevissa kymmenissä projekteissa. Suomessa on poikkeuksellisen hyvät mahdollisuudet tehdä epidemiologista syöpätutkimusta. Tämän tutkimustyön lainsäädännöllinen ja taloudellinen turvaaminen on jatkossakin tärkeää.

Joukkotarkastusrekisteri

Suomen kunnissa toteutetaan lakisääteisesti väestöpohjaisia kohdunkaulan syövän ja rintasyövän seulontoja. Lisäksi kunnille vapaaehtoista suolistosyövän väestöseulontaa toteutettiin vuonna 2006 yhteensä 160 kunnassa. Syöpäseulontojen tarkoituksena on vähentää seulottavan taudin aiheuttamaa kuolleisuutta väestössä, mutta poikkeuksellisesti kohdunkaulan syövän seulonnalla voidaan pienentää myös taudin ilmaantuvuutta. Seulonnat perustuvat tieteelliseen osoitukseen seulontaohjelmien vaikuttavuudesta (väestötasolla havaittavasta kuolleisuuden pienenemisestä) ja niitä toteutetaan 21.12.2006 annetun seulontaa koskevan asetuksen (1339/2006) mukaisesti. Verrattuna tätä asetusta edeltäneeseen kansanterveysasetukseen, uudessa seulonta-asetuksessa on säädetty rintasyöpäseulonnan ulottamisesta 50-69-vuotiaisiin naisiin.

Joukkotarkastusrekisteri on perustettu Suomen Syöpärekisterin yhteyteen vuonna 1968. Joukkotarkastusrekisterin viranomaistehtävänä on arvioida ja kehittää suomalaisia syöpäseulontoja. Lisäksi Joukkotarkastusrekisteri suunnittelee uusia seulontoja ja huolehtii laadunvarmistukseen liittyvästä tutkimuksesta. Joukkotarkastusrekisteriin kerätään yksilötasolla tiedot suomalaisten syöpäseulontojen kutsuista ja tarkastuksista; vuosittain tietoja kertyy yhteensä noin 450 000 seulontakutsutusta ja 380 000 tehdystä tarkastuksesta.

Terveystieteiden kilpailutus on aiheuttanut lisääntyvässä määrin työtä ja haasteita Joukkotarkastusrekisterille. Toimivien seulontaketjujen uudelleenjärjestelyjen seurauksena toiminnan kokonaiskuva on monin paikoin pirstoutunut ja tiedonkulku eri toimijatahojen välillä ja myös Joukkotarkastusrekisteriin on hankaloitunut. Tästä huolimatta Joukkotarkastusrekisteri on pyrkinyt vuonna 2006 huolehtimaan tehtävistään entistä kattavammin, tiiviissä yhteistyössä seulontayksiköiden kanssa, ja kehittämään myös palveluntuottajana.

Joukkotarkastusrekisterin yhteydessä toimii Suomen Syöpäyhdistyksen seulontojen kutsupalvelu, johon liittyy seulonnassa käytettävän aineiston (seulontakortit, kutsukirjeet, esitteet) tuottaminen. Vuoden 2006 aikana kortit ja kirjeet on tulostettu suoraan ilman korttipohjien välivarastointia tai vaihtoehtoisesti on toimitettu kutsutiedot sähköisessä muodossa toimijoille. Vuoden aikana on myös kehitetty uutta sähköistä seulontaohjelmistoa valtakunnalliseen käyttöön tukemaan seulonnan prosessia ja seulontatietojen keruuta yhtenäisillä kriteereillä. Suomen Syöpäyhdistys sai Raha-automaattiyhdistyksen tukea 157 000 euroa Joukkotarkastusrekisterin arviointitoiminnalle.

Kohdunkaulan syöpää ehkäisevä seulonta

Kohdunkaulan syöpää ehkäisevä väestöseulonta Papa-kokeella alkoi Suomessa 1960-luvulla. 1990-luvulle mennessä seulontaohjelma oli saavuttanut käytännössä nykymuotonsa ja -laajuutensa. Seulontakutsujen peittävydessä ja seulontatietojen rekisteröinnin kattavuudessa on tapahtunut jonkin verran kohentumista vielä viime vuosinakin. Kohdunkaulansyövän seulonnan yhteydessä on vuodesta 1999 lähtien toteutettu uusien seulontamenetelmien satunnaistettua arviointia. Arvioitavista menetelmistä automaatioavusteisella sytologialla oli vuoden 2006 loppuun mennessä analysoitu arviolta noin 240 000 seulontanäytettä, ja papillomaviruksia tunnistavalla HPV-testillä vastaavasti runsaat 50 000 näytettä.

Automaatioavusteisen sytologisen seulonnan tuloksia perinteiseen seulontaan verrattuna raportoitiin kuluneena vuonna aiempaa suuremmalla aineistolla. Tulosten perusteella automaatioavusteisella seulonnalla löydetään hieman enemmän (+19 %) lieväästeisiä esiaselöydöksiä kuin perinteisellä, mutta muuten seulontamenetelmät ovat keskenään hyvin samantyyppiset. Samasta tutkimusaineistosta tehtiin myös seulontalaboratorioiden toimintaa vertaileva tutkimus, jossa osoitettiin, että eri

laboratorioiden välillä on sekä laboratoriodiagnostiikasta että seulottavan väestön taustariskistä johtuvia eroja. Eroista huolimatta seulonnan syöpää vähentävä vaikutus on kaikkien laboratorioiden alueella ollut yhtä merkittävä.

Vuosina 1974-2003 kohdunkaulansyövän esiasteiden johdosta hoidettujen naisten seurantatutkimuksessa havaittiin näillä naisilla sekä kokonaissyöpäriskin, tupakointiin liittyvien syöpien että kohdunkaulan syöpäriskin olevan jonkin verran koholla odotusarvoon nähden. Aukoton hoidon jälkeinen seuranta on siksi hyvin tärkeää. Sen sijaan eri hoitotapojen välillä ei ollut kovin selviä eroja hoidon jälkeisessä syöpäriskissä. Kuitenkin veitsikonisaatiolla tehdyn esiastehoidon jälkeen todettiin jonkin verran muita hoitotapoja erityisesti laser- ja sähkösilukkahoitoja, enemmän vahvoja esiastemuutoksia. Tuloksilla on ollut merkitystä mm. elokuussa julkaistua kohdunkaulan esiastediagnostiikan ja -hoidon Käypä hoito -ohjetta laadittaessa.

Euroopan Unionin kohdunkaulansyövän seulonnan laadunvarmistussuosituksen (Quality Assurance Guidelines) valmisteltiin painatusvaiheeseen. Joukkotarkastusrekisteri organisoi kohdunkaulan syöpäseulontaohjelmien rekisteröintiä koskevan kokouksen Tallinnassa EU:n EUNICE-verkoston rahoituksella.

Rintasyövän seulonta

Valtakunnallinen rintasyöpäseulonta alkoi vuonna 1987. Koko Suomen kattavaksi se laajeni vuoden 1992 alussa. Lähes kaikki Suomen kunnat kutsuvat seulontoihin Kansanterveysasetuksen edellyttämät ikäluokat, 50-59-vuotiaat naiset. Yhdeksän naista kymmenestä osallistuu kutsun saatuaan.

Yli 60-vuotiaista naisista kutsun seulontaan on Suomessa saanut joka neljäs. Syöpäjärjestöt, samoin kuin Euroopan Unioni, on jo useiden vuosien ajan suosittelut seulonnan ulottamista 60-69-vuotiaiden ikäluokkaan. Myös kansainvälisen syöpäntutkimusjärjestö IARC:n mukaan näyttö seulontaohjelman rintasyöpäkuolleisuutta vähentävästä vaikutuksesta on 50-69-vuotiaina seulontaan kutsuttujen keskuudessa riittävä. Joukkotarkastusrekisterin tutkimuksissa rintasyöpiä on todettu löytyvän 60-69-vuotiailta enemmän kuin 50-59-vuotiailta. Lisäksi turhiksi osoittautuneita syöpäpäilyjä on 60-69-vuotiailla ollut vähemmän. Turussa 50-69-vuotiaat on seulottu järjestelmällisesti vuodesta 1987. Niillä 55-84-vuotiailla naisilla, joiden seulonta oli alkanut 1987, havaittiin rintasyöpäkuolleisuuden vähentyneen vuosina 1987-2001 noin 42% enemmän kuin Helsingissä (jossa vastaavina vuosina syntyneitä ei oltu seulottu lainkaan). Tutkimus tehtiin yhteistyössä Turun seulontojen arviointiryhmän kanssa. Sosiaali- ja terveysministeriön seulontatyöryhmä, jossa oli edustus Joukkotarkastusrekisteristä, päätti esittää seulontojen laajentamista aina 69 ikävuoteen asti. Joulukuussa 2006 valtioneuvosto antoi seulonta-asetuksen, johon perustuen rintasyöpäseulonnat laajennetaan ikäryhmiin 60-69. Laajennus tulee voimaan asteittain ja koskee vuonna 1947 ja sen jälkeen syntyneitä.

Rintasyöpäseulonnat siirtyivät pääosin yksityisten toimijoiden organisoimiksi vuonna 2006, kun Suomen Terveystutkimus myytiin Suomen Terveystalolle ja Helsingin kaupungin seulonnat siirtyivät Vita-terveyspalveluiden hoidettaviksi. Suomen Terveystutkimus oli aloittanut seulontojensa digitalisoinnin vuonna 2005 ja helsinkiläisten seulonnat toteutettiin digitaalisilla laitteilla vuonna 2006. Koska kansainväliset tutkimustulokset digitaaliseulonnan validisuudesta olivat ristiriitaisia, Joukkotarkastusrekisterissä tehtiin suunnitelma digitaaliseulonnan arvioimiseksi satunnaistetussa asetelmassa. Tutkimus aloitettiin Suomen Terveystutkimuksen yksiköissä vuoden 2006 alussa. Tutkimus kuitenkin lopetettiin muutaman kuukauden jälkeen, eikä uusia suunnitelmia suomalaisen digitaaliseulonnan laadun ja validisuuden arvi-

oimiseksi toistaiseksi ole. Vuoden 2006 lopussa suurin osa Suomen rintasyöpäseulonnoista oli digitalisoitu. Digitalisoidun mammografian validisuudesta on julkaistu erittäin vähän tutkimuksia.

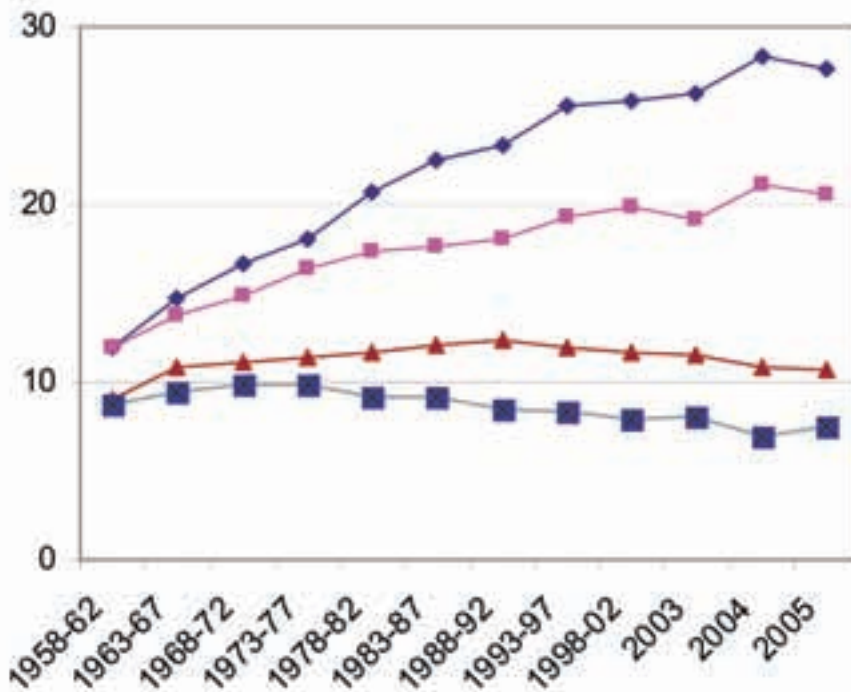
Rintasyöpäseulonnan tutkimus keskittyi vuonna 2006 valtakunnallisen kuolleisuus-seurannan yksilö- ja kuntatason päivitykseen. Yksilötason kohorttiseurannan avulla saatiin arvio seulonnan vaikuttavuudesta vuosina 1992-2003. Lisäksi tutkittiin seulonnan laadun ja rintasyöpäkuolleisuuden välisiä yhteyksiä. Koska kaikki suomalaisnaiset on kutsuttu seulontoihin vuodesta 1992 lähtien, rintasyöpäkuolleisuus ilman seulontaa määritettiin mallinnuksen avulla.

Suolistosyövän seulonta

Suolistosyövän (paksu- ja peräsuolisyöpä) väestöseulonta käynnistettiin Joukkotarkastusrekisterin laatiman ohjelman mukaisesti syyskuussa 2004 ja se oli laajentunut vuoden 2006 aikana yhteensä jo 160 kuntaan. Käynnistys on vaiheittain laajeneva ja laadittu siten, että vaikutukset voidaan arvioida tieteellisesti. Seulontakeskuksena toimi Pirkanmaan Syöpäyhdistys Tampereella. Kutsutietojen poiminta on keskitetty koko maan osalta Joukkotarkastusrekisteriin. Vuoden 2006 aikana lähetettiin runsaat 30 000 seulontakirjettä, joissa oli mukana ulostenäytteiden palautustestit ohjeineen. Testeistä palautui 69%, naisista noin 77% lähetti testikortit analysoitavaksi ja miehistä noin 62%. Seulontaohjelman organisoinnista ja alkuvaiheen tuloksista julkaistiin tarkemmat tiedot *Suomen Lääkärilehdessä*.

Suolistosyövän ilmaantuvuus ja kuolleisuus

per 100 000



Suolistosyöpä on sekä miesten että naisten yleistävä sairaus. Ilmaantuvuuden ja kuolleisuuden kehitystä vuosina 1958-2005.

- ◆— ilmaantuvuus, miehet
- ilmaantuvuus, naiset
- ▲— kuolleisuus, miehet
- kuolleisuus, naiset

Eturauhassyövän seulontatutkimus

Joukkotarkastusrekisteri on mukana kansainvälisessä satunnaistetussa eturauhassyövän seulontatutkimuksessa pääkaupunkiseudulla ja Tampereen ympäristössä. Suomalainen tutkimus on osa kansainvälistä hanketta (ERSPC eli European Randomized Study of Screening for Prostate Cancer), jossa Suomen osuus on itse asiassa suurin. Osallistuminen tutkimukseen on ollut hyvää, 69% kutsutuista miehistä on käynyt testissä. Kolmas ja viimeinen seulontakerros, joka ajoittuu vuosille 2004-2007 on meneillään. Toistaiseksi tutkimustyöllä on voitu osoittaa, että PSA-testi löytää hyvin piileviä syöpiä. Ongelmana ovat monet seulontojen välillä löytyneet syövät, monet toistuvien biopsioiden jälkeen ja toiset taas yleistyneiden PSA-testausten myötä (esim. työterveyshuolto), eikä lopullisen kuolleisuusvaikutuksen arviointi vielä ole mahdollista. Erityisesti oireettomien miesten PSA-testausta työterveyshuollossa ja muissa terveystarkastuksissa tulisi hillitä.

Kansainvälinen yhteistyö

Joukkotarkastusrekisteri on osallistunut useiden eurooppalaisten ja yleismaailmallisten asiantuntijaelinten ja seulontaverkostojen toimintaan. Keskeisiä ovat olleet mm. Kansainvälinen syövätutkimuslaitos (IARC), Euroopan Unionin syöpäinformaatioverkosto (EUNICE) ja Euroopan syöpärekisteriverkosto (ENCR), sekä eri maiden kansalliset arviointiyksiköt. Joukkotarkastusrekisteri osallistui ECL:n seulontakokouksen järjestämiseen Helsingissä joulukuussa.

Suomen Syöpäyhdistyksen ja Suomen Syöpärekisterin henkilöstö

Suomen Syöpäyhdistyksessä työskenteli vuonna 2006 yhteensä 129 henkilöä, joista 72 oli Suomen Syöpäyhdistysten omistamien laitosten (Kotka, Oulu, Syöpäjärjestöjen poliklinikka Helsingissä) palveluksessa ja 57 keskustoimistossa. Keskustoimiston henkilömäärästä 33 oli Suomen Syöpärekisterin palveluksessa. Eläkkeelle jäi vuoden aikana kolme henkilöä ja uusia työntekijöitä palkattiin kaksi. Henkilökunta osallistui aktiivisesti ammattinsa mukaiseen lisäkoulutukseen, atk-koulutukseen ja kieliohotoihin.

Suomen Syöpäyhdistyksen henkilöstö hoitaa oman työnsä ohella Syöpäsäätiön ja Syöpätautien Tutkimussäätiön hallinnon. Lisäksi yhdistys hoitaa Suomen Syöpäinstituutin Säätiön taloushallinnon.

Työhyvinvointi

Keväällä vietettiin työhyvinvointipäivä Haikon kartanossa. Perinteinen kevätretki tehtiin vuonna 2006 Turkuun, jossa tutustuttiin mm. Meri-Karinassa sijaitsevaan Pyhän Henrikin kappeliin.

Yhdistys täytti 70 vuotta 14.12.2006. Merkkipäivää juhlittiin 11.11. Messukeskuksessa juhlaseminaarilla "Nyt on ennen huomista". Seminaariin osallistui myös presidentti Tarja Halonen puolisoineen. Illalla oli tarjolla teatteriesitys Kansallisteatterissa, Reko Lundánin ohjaama *Kutsumattomia vieraita*.

Pikkujoulujuhlaa vietettiin koko yhdistyksen henkilökunnan yhteisjuhla. Juhlissa jaettiin ansiomerkkiä yli 10 vuotta yhdistystä palvelleille henkilöille. Merkkejä oli jaossa yhteensä 65, mikä on lähes puolet koko henkilökunnan määrästä. Tämä kertoo hyvin siitä, että yhdistystä pidetään hyvänä työpaikkana ja että siellä viihdytään.

Elämän hauraus, sairauden ja terveyden merkitys ja ihmisen ratkaisut ovat Reko Lundánin kirjoittaman näytelmän *Kutsumattomia vieraita* teemoja.



Kuva: Leena Klemelä, Kansallisteatteri



Kuva: Lehtikuva

Professori Tapio Visakorven tutkimusryhmä pureutuu sekä eturauhassyövän perinnöllisyyden, ympäristötekijöiden että hoidon täsmentämiseen.



Kuva: Miska Reimatahto

Syöpäsäätiön suurstipendin saanut professori Jussi Taipale tutkimusryhmineen osallistuu Helsingin yliopiston molekyyli- ja syöpäbiologian tutkimusohjelmaan.

Syöpäsäätiö ja Syöpätautien Tutkimussäätiö

Tuloksellinen syövän ehkäisy, varhainen toteaminen ja potilaan hoito pohjautuvat parhaaseen saatavissa olevaan tietoon. Korkealaatuista tieteellistä syöpätutkimusta on siis tuettava ja huolehdittava samalla siitä, että hakemukset, raportoinnit ja tilitykset käsitellään oikein. Syöpäsäätiö pystyi jakamaan ennätyselliset 3,4 miljoonaa euroa apurahoina suomalaisen huippututkimukseen.

Syöpäsäätiölle ja Syöpätautien Tutkimussäätiölle saapuvia apurahahakemuksia arvioi suuri joukko Suomen parhaita lääketieteellisen tutkimuksen asiantuntijoita. Syöpä on monimutkainen häiriötila, ja syöpätutkimus on esillä useimmilla lääketieteen erikoisaloilla. Kärsivällinen perustutkimus kantaa hedelmää ja osa oivalluksista ja tuloksista yltää potilaiden hoitosovelluksiin, osa jopa aikanaan syövän ehkäisyyn.

Suurstipendien saajat valitaan asiantuntijaryhmissä. Suurstipendien toivotaan helpottavan tutkijaryhmän työtä kahden vuoden ajan niin, että sen jäsenet voivat keskittyä tutkimustyöhön alituisen varainhankinnan sijasta.

Vuonna 1969 perustettu Syöpätautien Tutkimussäätiö toimii kiinteässä yhteydessä Syöpäsäätiön kanssa. Molemmille säätiöille yhteistä on korkeatasoisen syöpätutkimuksen tukeminen. Vuoden 2006 suurapurahat jaettiin laajoille, eri aloja yhdistävillä tutkimushankkeille.

Professori Tapio Visakorven tutkimushanke *Eturauhasen syövän mekanismit: genetiikasta klinikkaan* sai Hellin ja Gösta Westerholmin rahaston suurstipendin, 200 000 euroa. Sen avulla tutkimusryhmä, johon kuuluvat myös dosentti Johanna Schleutker ja professori Teuvo Tammela, pyrkii tunnistamaan niitä perimän muutoksia, jotka altistavat yksilöä eturauhasen syövälle ja vaikuttavat taudin ärhäkkyyteen. Syöpäsäätiön suurapurahan, 200 000 euroa, saa professori Jussi Taipale tutkimukseensa *Kasvunsäätely ja syöpä*. Tällä hetkellä tiedetään jo yli 300 syöpään liittyvää geenä. Mekanismia, jolla nämä geenit vaikuttavat syövälle tyypillisiin toiminnan muutoksiin, ei kuitenkaan useimmissa tapauksissa tunneta. Jussi Taipale toimii systeemibiologian professorina Helsingin yliopistossa ja Kansanterveyslaitoksessa. Systeemibiologia on uusi tutkimusala, jonka menetelmin voidaan mallintaa useiden geenien vaikutusta samaan ilmiöön.

Lahjoituksia syöpätutkimuksen hyväksi

Yksityisten henkilöiden ja yritysten lahjoitukset ovat Syöpäsäätiön toiminnan perusta. Säätiötä voi tukea monin tavoin. Yksityiset henkilöt voivat tehdä lahjoituksen suoraan Syöpäsäätiön tilille kertalahjoituksena tai liittymällä säännölliseksi lahjoittajaksi. Yksityishenkilöiltä ja yrityksiltä saatiin vuoden aikana lahjoituksia kaikkiaan 202 938 euroa.

Yksityiset henkilöt voivat tukea syöpätutkimusta myös pyytämällä ystäviä ja työtovereita osoittamaan huomionsoitukset merkkipäivän johdosta Syöpäsäätiölle. Lahjoituksen voi tehdä myös edesmenneen henkilön muiston kunnoittamiseksi. Lahjoituksia merkkipäivien johdosta saatiin kertomusvuonna 13 738 euroa ja muistolahjoituksia yhteensä 36 463 euroa. Muistetut henkilöt on lueteltu toisaalla toimintakertomuksessa.

Testamenttilahjoitukset ovat Syöpäsäätiön varainhankinnan tukiranka. Testamenttilahjoituksen tehneet henkilöt on myös kerrottu toisaalla kertomuksessa.

Yritysten lahjoitukset muodostavat merkittävän osan Syöpäsäätiön varainhankintaa. Lahjoitus syöpätutkimuksen hyväksi on arvokas tapa osoittaa yrityksen yhteiskuntavastuuta. Lahjoituksen tehneet yritykset on lueteltu toimintakertomuksen sivuilla 28-29.

Syöpäsäätiön juhlatoimikunta

Syöpäsäätiön vapaaehtoinen juhlatoimikunta järjestää vuosittain hyväntekeväisyystapahtumia, joiden avulla toimikunta kerää huomattavan summan joka vuosi. Tuotto ohjataan lyhentämättömänä Syöpäsäätiölle. Juhlatoimikuntaan kuului 14 jäsentä, jotka toimivat ilman korvausta. Toimikunnan puheenjohtajana on hallituksen puheenjohtaja Anja Toivanen ja varapuheenjohtajana toimitusjohtaja Ulla-Riitta Manninen. Toimikuntaan kuuluvat lisäksi markkinointipäällikkö Iiris Lehtonen, kansanedustaja Sirpa Asko-Seljavaara, hyvinvointiasiantuntija Marju Leinonen, rouva Leena Alahuhta, asianajaja Ritva-Liisa Luomaranta, lääkintöneuvos Liisa Elovainio, osastopäällikkö Katariina Rautalahti, yrittäjä Anneli Partanen sekä sisustusarkkitehti Pirkko Söderman, kauppaneuvos Satu Tiivola sekä toimitusjohtaja Marja-Leena Kuusisto ja valtioneuvos Riitta Uosukainen.

Roosa nauha

Syöpäsäätiön Roosa nauha -kampanja järjestettiin Suomessa jo neljättä kertaa. Kampanjan tavoitteena on kerätä varoja rintasyöpätutkimuksen hyväksi ja lisätä tietoisuutta rintasyövästä. Vuonna 2006 teemana oli ystävyden ja tuen merkitys rintasyövän kohdatessa.

Kampanjassa mukana olevien yritysten joukko kasvoi edellisvuodesta. Mukana olivat: AstraZeneca, Avon Cosmetics Finland, Fiskars, iD The Boutique, InWear, 3M, Like Kustannus Oy, Lindex, Me Naiset, Palacenpankki Oy, Roche, Scandinavian Hunks, SKT-GROUP Oy, Suomalainen kirjakauppa ja Viking Line Oy. Yhteistyössä olivat myös mukana pianisti Tarja Penttinen sekä taiteellinen johtaja Haka Kekäläinen. Kampanjan merkeissä järjestettiin kaksi konserttia, luentokiertue ja risteily.

Syöpäsäätiön vapaaehtoinen juhlatoimikunta järjesti Roosa nauha -tanssiaiset 27.10. ravintola Crowne Plazassa Helsingissä. Tilaisuudessa esiintyivät oopperalaulajat Johanna Rusanen ja Jukka Saarman sekä pianisti Ville Matveinen. Juontajana toimi Erkki Toivanen. Tilaisuuden tuotto kohosi yli 54 000 euroon.

Koko Roosa nauha -kampanjan tuotto kohosi noin 200 000 euroon. Rahastosta pystyttiin vuonna 2006 jakamaan yhteensä kahdeksan apurahaa, saajina mm. Akseli Hemminki, Heli Nevanlinna ja Vesa Kataja.

Puhelinpalvelu Syöpäyhteys-Cancerkontakt 2006

Vuosi 2006 oli Syöpäyhteys-Cancerkontakt neuvontapalvelun 14. toimintavuosi. Syöpäsäätiön tukemassa palvelussa kolme terveydenhuollon ammattilaista vastaa kysymyksiin syövästä. Neuvontapuhelimen aukioloajat olivat arkisin klo 10.00-



Kuva: Jonko Keski-Sääntti

Syöpäsäätiön juhlatoimikunta on tunnettu hyväntekeväisyystyöstään. Vapaaehtoisvoimin järjestetään mm. juhlat tanssiaiset vuosittain.



Focus Oncologiae -julkaisua jaettiin mm. terveyskeskuslääkäreille ja muille sarkoomia hoitaville lääkäreille.

14.00, maanantaisin myös klo 16.00-18.00. Puhelinpalvelun lisäksi tarjottiin sähköpostineuvontaa.

Kaikki syövästä -viikon aikana 9.-13. lokakuuta neuvontapalvelu oli poikkeuksellisesti auki maanantaista perjantaihin myös klo 18.00-22.00 välillä.

Toimintavuonna Syöpäyhteys-Cancerkontakt palveli kaiken kaikkiaan 3953 asiakasta. Yhteydenottoja puhelimitse tuli 3113 ja sähköpostitse 840. Sähköpostitse tulevien kysymysten määrä kasvoi.

Suurin soittajaryhmä oli kuten aikaisempinakin vuosina naiset, 2415 puhelua. Miehiä soittajista oli 650. Asiakkaista suurin osa oli iältään 51-75-vuotiaita, seuraavaksi eniten yhteydenottoja tuli 26-50-vuotiailta. Soittajista syöpään sairastuneita oli 2135 ja omaisia tai läheisiä 743.

Useimmiten kysymykset koskivat jonkin tietyn syövän kokonaisuhoitoa, psyykkisen tuen tarvetta tai syövän oireita. Soittajalla oli myös kysymyksiä terveydenhoidosta ja aihe kiinnosti sekä syöpään sairastuneita että terveitä soittajia. Eniten he halusivat tietoa rintasyövästä, eturauhasen syövästä ja gynekologisista syövistä.

Vuoden 2006 aikana yhteistyö terveydenhuollon ammattilaisista koostuvien neuvontapalvelun vapaaehtoisten kanssa muotoutui uudelleen ja siirryttiin sijaiskäytäntöön. Jatkossa he sijaistavat vakinaista henkilökuntaa tarvittaessa.

Terhokoti 2006

Terho-säätiö on Etelä-Suomen Syöpäyhdistyksen ja Syöpäsäätiön yhteinen säätiö, joka ylläpitää Terhokotia Helsingin Lassilassa. Terhokodissa on kodinomainen vuodeosasto, kotisairaanhoidon sekä päiväsairaala. Toimintaan kuuluvat myös vapaaehtoistyö ja koulutus.

Hoidon lähtökohtina ovat potilaan itsemääräämisoikeus, potilaan tarpeiden huomioinnottaminen ja omaisten tukeminen. Terhokodin ylilääkäri Juha Hänninen on myös näkyvästi vaikuttanut julkiseen keskusteluun kuolevien ihmisten hoitoa koskevissa kysymyksissä.

Terhokodin hoitoyksiköt muodostavat hoitoketjun, jossa potilaan ja hänen läheistensä hoitaminen ja tukeminen on mahdollista kaikissa vaiheissa. Päiväsairaala on keskittynyt psykososiaalisen tuen antamiseen. Päiväsairaala toteutui viime vuonna 976 (789 edellisenä vuonna) hoitopäivää. Kotisairaanhoidon tehtävänä on omaisten ja kotihoidon tukeminen. Hoitajien käyntejä kodeissa oli 1259 (1093) ja lääkäreiden 293 (216). Vuodeosastolla, jossa toteutetaan elämän loppuvaiheen varsinaista saattohoitoa, hoitopäiviä oli 6 348 (6 086).

Syöpäsäätiön XXXIII symposiumi

Syöpäsäätiön XXXIII symposiumi pidettiin helmikuussa kokous- ja kongressihotelli Gustavelundissa Tuusulassa. Symposiumin aiheena olivat sarkoomat. Tilaisuuteen osallistui 120 asiantuntijaa eri puolilta maata. Symposiumin luennot julkaistiin Syöpäsäätiön julkaisusarjassa *Focus Oncologiae*.

Syöpäjärjestöjen talous 2006

Suomen Syöpäyhdistys ry

Suomen Syöpäyhdistyksen menot vuonna 2006 olivat yhteensä 9 900 000 euroa (v. 2005 11 213 000 euroa). Satunnaisena eränä menoja on vähentämässä työeläkelain muutoksesta aiheutunut eläkevastuun vähennys määrältään 198 000 euroa. Vähennys on tilinpäätöksessä kohdistettu yleishallintoon.

Päätoimialoittain menot jakautuivat seuraavasti:

- laitostoiminta 4 604 000 euroa (v. 2005 4 871 000 euroa)
- syöpärekisterit 2 473 000 euroa (v. 2005 2 231 000 euroa)
- terveyden edistäminen, 1 832 594 euroa (v. 2005 1 942 000 euroa)

Tilikauden tulot olivat yhteensä 10 236 000 euroa (v. 2005 12 758 000 euroa). Poliklinikoiden ja laboratorioiden tulot olivat 4 283 000 euroa (v. 2005 4 776 000 euroa). Laitosten alijäämä oli 321 000 euroa (v. 2005 95 000 euroa). Alijäämän kasvu johtui pääasiassa laitosten asiakkaiden vähenemisestä, mihin ei pystytty menojen vastaavasti vähentämällä sopeutumaan.

Julkiseksi katsottavaa rahoitusta yhdistys sai sosiaali- ja terveysministeriöltä 383 000 euroa tupakoinnin vähentämishankkeeseen ja Raha-automaattiyhdistykseltä 1 705 000 euroa seuraavasti: yleisavustuksena yhdistyksen toimintaan 293 000 euroa, syöpärekisterille 684 000 euroa, jäsenjärjestöille yleisavustuksena ja sopeutusvalmennukseen 445 000 euroa, joukkotarkastusrekisterille syöpäseulontojen vaikuttavuuden arviointiin 157 000 euroa ja syöpäsairauksien periytyvyysneuvontaan 46 000 euroa.

Suomen Syöpäyhdistyksen jäsenjärjestöt osallistuivat Syöpä-lehden kustannusten kattamiseen 124 000 eurolla. Lehti jaetaan yhdistysten jäsenille jäsenetuna. Syöpäsäätiö avusti lehteä 50 000 eurolla. Lehden kulut olivat 272 000 euroa.

Syöpärekisterin monipuolinen toiminta näkyy myös sen rahoituksessa niin, että se sai lukuisiin hankkeisiinsa varoja yhteensä 371 000 euroa. Raha-automaattiyhdistyksen edellä sanotun avustuksen lisäksi Syöpäsäätiö antoi rekisterille 590 000 euron avustuksen. Omat laboratoriot ja poliklinikat sekä muut joukkotarkastuksia toimeenpanevat tahot maksoivat joukkotarkastusrekisterille sen palveluista 322 000 euroa. Syöpätautien Tutkimussäätiön avustus joukkotarkastusrekisterille oli 130 000 euroa.

Suomen Syöpäyhdistyksen toiminta ei olisi mahdollista ilman sen saamia vapaaehtoisia lahjoituksia ja muuta varainhankintaa. Yhdistys sai Suomen Postin hoitaman korusähkeiden välityksen tuotoista 23 000 euroa ja Gesellius fond -nimiseltä säätiöltä 10 000 euroa. Syöpäsäätiön yleisavustus yhdistykselle oli 750 000 euroa. Testamenttilahjoitusten arvoksi kirjattiin 976 000 euroa. Muut varainhankinnan tuotot olivat 74 000 euroa ja kulut 182 000 euroa. Yhdessä jäsenjärjestöjen kanssa toimeenpantujen arpajaisten tuotot olivat 60 000 euroa ja kulut 167 000 euroa.

Yhdistyksellä on aikanaan annettujen lisäeläkeoikeuksien takia 2 701 000 euron suuruinen eläkevastuuvelka. Nuorin tässä tarkoitettuun eläkkeeseen oikeutettu on syntynyt v. 1956. Lisäksi yhdistys on velkaa Syöpätautien Tutkimussäätiölle 3 617 000 euroa. Muita pitkäaikaisia ulkopuolisille tahoille olevia velkoja yhdistyksellä ei ole.



Kuva: Eeva Mehtro

Vuonna 2006 saadut testamentti- lahjoitukset:

Suomen Syöpäyhdistys

Kerttu Ahlbom	Kemiö
Carl-Gunnar Ekholm	Tammisaari
Sirkka Nikkilä	Kärkölä
Olga Paasikivi	Helsinki
Olavi Salmi	Vantaa
Kaino Virtanen	Helsinki

Syöpäsäätiö

Helvi Ahokas	Kerava
Katri Blomberg	Helsinki
Ellen Endahl	Espoo
Veikko Haverinen	Lahti
Greta Jansson	Korppoo
Kerttu Kurkaa	Helsinki
Aune Lundin	Tampere
Heikki Railo	Kouvola
Kaarina Savolainen	Tampere
Maire ja Erik Sylvén	Helsinki
Pirkko Virta	Vantaa
Kurt Westerlund	Vaasa

Syöpätautien tutkimussäätiö

Liisa Pohjalainen	Juva
Helvi Vettenranta	Taipalsaari

Säätiöt

Syöpäsäätiön ja Syöpätautien Tutkimussäätiön tärkein tehtävä on tukea syöpätautien tieteellistä tutkimusta niille lahjoitetuilla varoilla ja omaisuuden tuotoilla. Syöpäsäätiön Suomen Syöpäyhdistys ry:lle antama taloudellinen tuki on yhdistyksen nykyisen laajuiselle toiminnalle välttämätön.

Säätiöiden ja niiden rahastojen menot olivat viime vuonna yhteensä 5 834 000 euroa (v. 2005 5 808 000 euroa) ja tulot 10 055 000 euroa (v. 2005 8 325 000 euroa). Hallintokulut olivat yhteensä 312 000 euroa.

Säätiöt ja niiden rahastot käyttivät tieteen tukemiseen apurahoina ja muuna tieteen tukena yhteensä 3 492 000 euroa.

Syöpäsäätiö ylläpitää Syöpäyhteys-Cancerkontakt -neuvontapuhelinpalvelua. Sen palveluksessa oli neljä sairaanhoitajaa, joiden palvelut olivat asiakkaille maksuttomia. Puhelinpalvelun kustannukset olivat 176 000 euroa.

Säätiöiden omaisuuden tuotot ilman sisäisiä siirtoja ja omaisuuden hoidosta aiheutuvia kuluja olivat 1 791 000 euroa.

Kansalaisten ja yhteisöjen säätiöille ohjaamat lahjoitukset ovat olennainen osa säätiöiden tarkoituksen toteuttamisessa. Säätiöiden saamien testamenttilahjoitusten kirjanpitoarvo oli 4 101 000 euroa. William Thuringin säätiön avustus oli 740 000 euroa. Adressien ja korttien myyntitulot olivat 212 000 euroa. Niiden myynti-, hankinta- ja muut kulut olivat 186 000 euroa. Muita lahjoituksia säätiöt saivat vastaanottaa 794 000 euron arvosta.

Säätiöillä ei ole ulkopuolisille tahoille olevia pitkäaikaisia velkoja.

Yrityksiä ja yhteisöjä, jotka ovat tukeneet toimintaamme vuonna 2006

ACE Europe	14 137,00
Ajanta Oy	2 000,00
Amoena Finland Oy	1 000,00
Astra Zeneca	3 735,00
Avon Cosmetics Finland Oy	8 283,15
Componenta Oyj	1 500,00
Datawell Oy	1 000,00
Deloitte & Touche Oy	5 500,00
Espossessor Oy	1 000,00
Evata Finland Oy	850,00
Fiskars Brands Finland Oy	28 374,62
HEF Group Oy	2 000,00
IC Companys Finland Oy	13 100,00
Isännöitsijätoimisto Aimo Astala Oy	1 000,00
Johnsondiversey UK Ltd	2 000,00
Jynkänlahden koulu	3 100,00
Keskinäinen työeläkevakuutusyhtiö Varma	1 000,00
Kiinteistöhuolto MAK Oy	1 000,00
Koivunen Oy	10 000,00
Lahden Autokori Oy	1 000,00
Lapetek Oy	1 000,00
Levanto Oy	1 500,00
Lindex Oy	42 000,00

Lionbridge Oy	1 500,00
Maanrakennus Oy Laatumyö	850,00
Nordea Pankki Suomi Oyj	2 000,00
Nurmijärven Linja Oy	10 000,00
Omron Electronics Oy	3 000,00
OMX Exchanges Oy	900,00
Orion Oyj	4 000,00
Picnic Yhtiöt Oy	2 000,00
Rengasravintolat Oy	1 000,00
Roche	2 000,00
Sigma-Aldrich Finland Oy	2 000,00
Stockmann Oyj Abp	1 430,00
Suomen Sairaanhoidajaliitto ry	5 000,00
Uniq-Entertainment Agency/Hunks	4 825,90
Valio Oy	1 000,00

Ahola & Malinen Partners Oy, Apali Oy, Arkkitehtitoimisto Aarne von Boehm Oy, Aulis Lundell Oy, Baikal Europe Oy, Biolan & Favorit hlökunta, Connectare Oy, Ekenäs Tryckeri Ab, Etelännummen koulu, Etelä-Suomen Liikunta ja Urheilu, FIM Group Oyj, Fortum Oyj, Oy Harry S Lindholm Ab, Helsingin Saunasaari Oy, HTM-Tilintarkastajat ry, Idman Oy, Insinööritoimisto Pöysälä & Sandberg Oy, Interface Oy, Jaakko Schildt Projektit Oy, Kekäle Oy, Kuljetus Reijo Mecklin Oy, Kuntien Eläkevakuutus, Leveltec Oy, Levi Ski Resort Oy Ltd, M & H Finland Oy, M & J Majamäki Oy, Maffi Helsinki Oy, MK Cosmetics Oy, Nordia Management Oy, Nuorten Ystävät ry, Ogilvy Healthworld, Oulun I apteekki, Oy K Hjorth Ab, Palosammutinhuolto PSH Oy, Puuvaja Oy, Primario Productions, Rakennusliike Jouni Öblom Ky, Rakentajat 1951, Ravintola Palace Mecca Oy, Ravintola Palacenpankki Oy, Rolate Oy, Schering-Plough Oy, Siljan Siivous, SKS Group Oy, SOK Eläke-Eevat, Oy Sportis Gym Jakobstad Ab, Suomen Paperi-insinöörien yhdistys ry, Suomen Poliisijärjestöjen liitto, Suupohjan Hius ry, Syd-Österbottens tidning, T:mi Kaisu Vahtokari, Toimistopalvelu Irmeli Koistinen, Toijalan Vuokralaite Ky, United Bankers Securities Ltd, Väri ja Urheilu Simonen Oy, Vörå Hembageri, Åbo Akademis Studentkår ja Ålandsbanken Abp

Kaikki lahjoitukset yhteensä 202 938 euroa.

Yksityishenkilöitä, jotka ovat lahjoituksin tukeneet toimintaamme

Alasaukko-Oja Pauli 1 000,- • Björklund Lauri 100,- • Broman Jonny 100,-
 Eestilä Sirkka 900,- • Elosuo-Valtari Eila 100,- • Eskelinen Marja 500,-
 Forsberg Ritva ja Olin Erkki 300,- • Forsström Anette 150,-
 Grönqvist Marika 100,- • Haapakoski Seppo 110,- • Hautala Janne 360,-
 Heino Pekka 100,- • Heiskanen Sirkka 200,- • Helppi Tuula 260,-
 Hiltunen Tauno 100,- • Jaatinen Heikki 100,- • Jauhainen Eeva 1 000,-
 Joutsimäki Pirkko 130,- • Junnila Mairit 120,20 • Järventie-Thesleff Rita 100,-
 Kairemo Aulis 100,- • Kalin Maija 240,- • Kane David 150,-
 Kankaanpää Veli-Matti 120,- • Ketola Reino 100,- • Knaapinen Margareta 100,-
 Knuuttila Outi 120,- • Korpivaara Maija 200,- • Koskelo Merituuli 1 500,-
 Kronlöf Pauliina 260,- • Laitinen Raili 100,- • Laitinen Saara 1.000,-
 Lehtinen Matti 120,- • Luomala Jorma 100,- • Luostarinen Pirkko 150,-
 Löytömäki Janne 800,- • Mäkelä Hanne 710,- • Mäkelä Katja 190,-
 Mäki Timo 100,- • Neuvonen Marja 100,92 • Niemelä Pentti 100,-
 Nieuweboer Rogier 150,- • Nimetön lahjoitus 277,80 • Nimetön lahjoitus 20 000,-
 Nimimerkki Isoäiti 10 500,- • Nygren Aulikki ja Mauri 100,-

Seuraavien
henkilöiden merkki-
päiviä muistettiin
lahjoituksin Syöpä-
säätiölle

Merkkipäivälahjoitukset 2006

Blomqvist Leif
Denffer von Mirjam
Fredriksson Tor
Halttunen Reijo
Hilvonen Aarne
Holmström-Hintikka Ghita
Johansson Olli
Jääskeläinen Anne
Kivimäki Anne-Mari
Kivimäki Ritva ja Olli
Luhtio Väinö ja Spooner Sanni
Luomala Seija
Luukkonen Olavi
Markkula Kari
Meriläinen Leena
Mäntylä Aulikki ja Heikki
Nurminen Eine
Piironen Pekka
Seppälä Anita
Sirkka Kaisu
Vasko Pirkko ja Immonen Seppo
Hääpari
Annukka Niva ja
Allard van der Borch
Hääpari
Katja Koistinen ja Timo Kaulio
Hääpari Wilander

**Lahjoitukset
yhteensä 13 738 euroa.**

Orilähde-Stenroos Päivi 100,- • Paasalo Satu ja Jari 100,- • Penttinen Tauno 100,-
Pfinder Tommi 100,- • Pollari Sirkka 500,- • Polvi Jere 120,- • Pulkkinen J 500,-
Puomies Olli 696,- • Pääkkönen Leila 250,- • Rankama Maija 117,74
Rantanen Helena 200,- • Reenpää Marja 750,- • Salonen Irma ja Eero-Matti 100,-
Seppä Ulla 201,84 • Seppälä Antti 100,- • Siivonen Risto 120,-
Skog-Södersved Marianne 201,84 • Strömberg Samuli 100,-
Tapanainen Paavo 200,- • Thum Kyösti 100,- • Torkko Maija 252,27
Tuomioja Liisa 100,- • Tupelin Terttu 100,- • Törmänen Merja 100,92
Virrankoski Annikki 1 009,08 • Väliaho Antero 1 000,- • Välimäki Ritva 200,-

Aaku Eeva, Aaltonen Ismo, Aaltonen J, Aaltonen Liisa, Aaltonen Mervi, Aarnio
Eero, Achte Kalle, Ahde Rita, Ahlstedt Raija, Ahonen Kaarina, Ahonen Mirja,
Ahonen Ritva, Airaksinen Yrjö, Alkio Hilikka, Aminoff Ira, Andersson Gunnar,
Andtbacka Elma, Anttila Jarmo, Anttila Markku, Armanto Heikki, Asunmaa
Antero, Aunio Sirkka ja Matti, Auvinen Markku, Backman Pirkko, Backman Tiina,
Bergan Knut, Bergkulla Robert, Bergroth Henrik, Björkstén Ulla ja Göran, Björn
Helkky, Blomfelt Kirsti, Blåberg Meeri, Borgström Helen, Bäck Mareta, Ekman
Olli, Elovainio Hannele, Ervola Kaija, Estlander Marja, Fagerholm Alli, Fors
Hannele, Forsblom Jouni, Granqvist Kalle, Gynther Jari, Haapakorva Eila,
Haikarainen Satu, Hakala Anneli, Hakulinen Jarno, Halonen Pentti, Haltsonen
Kari, Hanhela Juha-Pekka, Happonen Jukka, Harju-Ontto Sari, Harmoinen Martti,
Hauskamaa Sirkka, Havia Riitta, Heikkinen Tuomo, Heinilä Heini, Heino Pertti,
Heino Teemu, Heinonen Onerva ja Onni, Heinonen Raija, Hemmilä Marjatta,
Hernberg Micaela, Herttua Antti, Hietalahti Juhani, Hietalahti Nina, Hietanen
Reijo, Hillberg Rune, Hirsto Janne, Hirvonen Airi-Liisa, Holopainen Heini, Holo-
painen Osmo, Hopeakangas Sinikka, Holtti Ritva ja Ahti, Hutri Kaisa-Leena,
Huuhtanen Jaana, Hyrkäs Kirsti, Hyvärinen Harri, Hyypiä-Lehtonen Kyllikki,
Hämäläinen Juha, Hämäläinen Lauri, Hämäläinen Teppo, Hänninen Erkki, Hänni-
nen Mirja ja Mikko, Hänninen Riitta, Ihamuotila Risto, Ihanainen Marja, Inberg
Pirkko, Jalonen Antti, Jankkari Harry, Jarallah Kaarina, Johansson Ida, Johansson
Taisto, Jormakka Hannele, Joursanta Irma, Joutsu Kirsti, Junnila Eeva ja Lauri,
Juntunen Pauliina, Juvonen Sirpa, Järvensivu Sirkka, Järvi Leila, Järvinen Ritva,
Jääskeläinen Saini, Kaijanmäki Sirkka-Liisa, Kainulainen Maija, Kairaneva Seppo,
Kallio Leena, Kalliosaari Kirsi, Kanerva Maila, Kangasniemi Leena, Kanto Pirkko,
Karasuo Marjatta, Karhu Helmi, Karhu Niilo, Karhunsaaari Eeva ja Markus, Karimo
Sirpa, Karjalainen Gitte, Karlsson Hillevi ja Reijo, Karlsson Katarina, Karlsson Silja,
Karlsson Sophia, Kauppinen Sirke, Kavonen Hannu, Kekäläinen Reino, Kellokoski
Anne, Kempainen Pirjo, Keskinen Seppo, Ketonen Rauni, Kettunen Riitta, Kiiala
Pirjo, Kilpi Maria, Kinnunen Raimo, Kiukkanen Marja-Leena, Kiuru Silva, Kivistö
Teppo, Knuutila Arja, Knuutila Eila, Knuutila Matti, Knuutila Mikko ja Holopai-
nen K, Koho Pirjo, Koivisto Aila, Koivusalo Ritva, Kokkonen Paula, Korhonen Arja
ja Lauri, Korhonen Veikko, Korvenpää Marjaana, Koski Pirjo, Koskinen Jani,
Koskinen Riitta ja Aarne, Kosonen Harri, Kovanen Anneli, Kovanen Terttu,
Kronlund Anneli ja Tor, Kujala Terttu, Kukkonen Päivi, Kukkurainen Oiva, Kuntsi
Ritva, Kuoppala Eira, Kymäläinen Eila, Kähkönen Irma, Kähärä Hannu, Kärkkäinen
Petter, Kärnä Hanna-Leena, Kärpäniemi Risto, Laakso Jarmo, Laaksovuori Seppo,
Lahti Marja-Leena, Lahtinen Arja, Lahtivirta Armi, Laine Harri, Laitamäki Reino,
Laitinen Kyllikki, Laitinen Tauno, Lakomaa Päivi, Lamminpää Reijo, Laubach
Heikki, Laukkarinen Terttu, Laurila Eeva, Laurila Marjale, Lehikoinen J ja E, Lehto
Ilkka, Lehtonen Harri, Leino Nina, Leino Pirkko, Lempinen Matti, Lento Tarja,
Leppälä Antero, Leppänen Päivi, Leppänen Tuula, Leskinen Kaarina, Limatius-
Kyyrö Ritva, Lindfors Veronica, Litko Kirsti-Tytti, Lund Vilhelm, Luukkonen Kosti,
Lyytikäinen Riitta, Lähti Ritva, Löfman Miika, Maavirta Nelly, Majasaari Virpi,
Makkonen Pekka, Mannila Marketta ja Pentti, Manninen Seppo, Markkula Terttu,
Martikainen Elina, Mattila Katja, Mattila Marja, Mattila-Tolvanen Anja, Meriläi-
nen Lahja, Meriläinen Tarja, Meronen Keijo, Meronen Riitta, Miettinen Ulla,

Minkkinen Esa, Mustonen Marianna, Mustonen Matti, Mutikainen Tiia, Muuri Riikka, Myllärinen Elvi, Mäkinen Eero, Mäkinen Kirsti, Mäkinen Maria, Mäkinen Topi, Männistö Pirkko, Männistö Päivi, Mänttari Aira, Mäntylä Leila, Mäntynen Risto ja Kr., Määttä Tarja, Naukkarinen Pirkko, Nerg Susan, Nevalainen Elina, Nieminen Aila, Nieminen Kalevi, Nieminen Tuulikki, Niemistö Leila, Nieppo Pirkko, Nikkola Pentti, Noponen Kerstin, Numminen Jorma, Nummiola Maija, Nuorteva Matti, Nurminen Anu, Nylander Soili, Nyman Kajsa, Ojanen Olli, Ojanne Jaakko, Ojansuu Kerttu, Ollila Kirsti, Osuuskassa Huoltaja, Ovell Peter, Paavela Jaakko, Pajari Erja ja Pertti, Pajari Ursula, Pajulahti Petri, Palmu Sirkka, Palmu Vuokko, Parviainen Seija, Pasanen Irma, Peiponen Pertti, Pelkonen Marja, Peltola Marja-Liisa, Pentinsaari Bertta, Penttilä Helena, Pernaa Maija-Riitta, Pernaa Olli, Pietikäinen Sirpa, Pihlainen Maija-Liisa ja Esko, Pikkarainen Aino, Pinolehto Mika, Pirhonen Piipa, Pitkänen-Brunnsberg Jannica, Pohjalainen Nanna-Kaarina, Pölsa Paavo, Polviander Marja-Liisa, Porola Esko, Pulkkinen-Kanttonen Katja, Pullinen Heikki, Putkonen Helge, Putkonen Pirkko, Pylkkö Jarmo, Pyy Jouko, Pyykkönen Leila ja Ahti, Pöllä Marjatta, Pöyhiä Tuula, Pöysti Rauno, Raappana Atte, Rahikainen Sisko, Ranta Eila, Ranta Marjatta, Ranta-aho Sirkka-Liisa, Rantanen Raija, Rantasalo Katri, Rasimus Liisa, Rastas Jaakko, Rauhala Aarni, Rauhala Helena ja Heikki, Rauhala Ilmari, Rautakorpi Esko, Rautio Seija ja Antti, Rautio-Mäkinen Maila, Renkonen Tapani, Riekkinen Heleena, Riekkinen Ritva ja Mikko, Rignell Satu ja Martti, Riihimäki Mirja ja Oiva, Riikonen Kaija ja Toivo, Rintala Maija, Rintanen Marko, Ronkainen Olavi, Ronni-Virta Eila, Rossi Auni, Rotko Antero, Routarinne Reijo, Ruosteenoja Rauni, Ryhr Gunter, Saarela Esko, Saarela Maarit, Saarelainen Ulla, Saari Elisabeth, Saario Hannele, Saine Jari, Salminen Kauko, Salminen Liisa, Salomaa-Holma Tuulia, Santa Raimo, Sarilahti Tarja, Savo Pekka, Savola Eero, Selin Pirkko, Seläntaus Kristiina, Semberg Kristina ja Curt, Siekkinen Kimmo, Siivola Lilja, Sillanpää Sari, Silvennoinen Kai, Sinisalo Soili, Sipilä Pauliina, Siro Liisa, Sjöblom Pirkko, Sommers Kirsti, Sormunen Kyllikki, Soukainen Matti, Stenberg Raija, Stenman Eero, Still Viveca, Suni Ulla, Suojanen Keijo, Suomalainen Päivi ja Petteri, Suonuuti Terttu-Liisa, Suuraho Eeva, Suuripää Irja, Svedlin Pia, Sällström Henry, Särkkä Raili, Särämä Seija, Sääksmäki Timo, Taipale Marja, Talja Heidi, Tallberg Stig, Talvio Reijo, Tammekann Eeva-Maija, Tamminen Yrjö, Tanskanen Raimo, Tarkela Raimo, Tattari Hannele ja Pentti, Tiainen Tapio, Tiittanen Anja, Tikkinen Paula ja Jyrki, Tillander Irja, Timgren Lilja, Tohmo Lea, Toikka Anne-Maarit, Toivanen Anna, Toiviainen Sanna, Toivonen Kirsti, Toivonen Tuulikki, Tolmunen Riitta, Tolvanen Jaana, Tolppanen Ari, Tulonen Anneli, Tuominen Keijo, Tuominen Teuvo, Tuomisto Aira, Tuovinen Hannele, Tuovinen Heimo, Tynnismaa Mauno, Tähkävuori Maija, Ukkonen Kari, Unkuri Juhan, Uuskoski Marja ja Klaus, Vaajo Anja, Vainio Martti, Vainio Ulla-Britta, Vaittiniemi Soini, Vallas Leena, Valtanen Timo ja S., Varis Anna-Liisa, Varsamäki Marja-Leena, Vehkajärvi Kerttuli, Veijola Anneli, Vesa Hilikka ja Mikko, Vetri Timo, Viinikainen Esko, Viljasalo Reijo, Virta Leena, Virtanen Marja-Leena, Virtanen Vilho, Visser Tiina, Vitikka Anna-Leena, Vormala Helena, Vormala Pirkko, Vuohelainen Kalevi, Vuorikko Liisa, Vuorinen Valto, Vuorio Tuula, Vähäkallio Anja, Vähä-Mustajärvi Katri, Waltzer Aino, Warma Marja-Leena ja Mauri, Wegelius Heidi, Widlund Per-Erik, Wilhelms Terttu, Wiljanen Anna-Maria, Wuolijoki Hilikka, Yli-Fossi Esa, Ylikoski Liisa, Yli-Kyynty Tero, Yrjölä Saara, Österlund Stefan.

Lahjoitukset yhteensä 51 254 euroa.

**Seuraavien
henkilöiden muistoa
kunnioitettiin
lahjoituksin
Syöpäsäätiölle**

Muistolahjoitukset 2006

Amis Minne
Antikainen Leena
Bergman Pirkko
Castren Raili
Ekholm Svea
Furustam Nina Rina Elisabeth
Gelashvili
Gummerus Erik
Halme Hilja
Hartikainen Rauha
Henriksson Kalle
Hjelt Nino
Huoman Tuomo
Hurme Martti
Inkeröinen Vappu
Karenko Kyrö
Karlsson Ella
Kiri Rauli
Koskinen Aili
Latva-Rasku Esa
Laukkanen Ilmi
Ljungman Kurt
Marjeta Esko
Mikander Benita
Mikkonen Sirpa
Moilanen Tuttu
Nieminen Usko
Niskanen Elias
Nissinen Kaija
Nuoritalo Marja
Oittinen Ritva
Oja Heikki
Paavilainen Kaija
Palermaa Aleksis "Ati"
Peräkasari Anna-Liisa
Peräniitty Asta
Pesonen Erkki
Pettersson Svante
Rasilainen Sirkka
Rask Kaarlo
Rosenberg Kristina
Räsänen Veikko
Saarinen Hilikka
Salmela Sinikka
Salmivirta Markku
Salokangas Raimo
Taitto Orvokki
Tallberg Margaretha
Uusitalo Päivi Marja Tuulikki
Zitting Brita

**Lahjoitukset yhteensä
36 463 euroa.**



Kuva: Eeva Mehto

Rahastot

Rahaston nimi	Pääoma vuoden lopussa, €	Jaettu €
Hellin ja Gösta Westerholmin rahasto	3 566 665,98	330 000,00
Lulu, Kaarlo ja Anja Pitkäsen rahasto	35 960,00	

Rahaston nimi	Pääoma vuoden lopussa, €	Jaettu €
Dagmar ja Uuno Kankaan rahasto	210 446,84	10 000,00
Helena ja Otto Kankkusen rahasto	351 419,52	20 000,00
Olga och Karl Johan Krooks Minnesfond	7 773,29	
Raili Pispalan rahasto	90 983,93	5 629,00
Tarja Susanna Isolde Salosaaren Muistorahasto	10 711,58	350,00
Iida ja Hanna Pirisen muistorahasto	217 310,55	3 500,00

Rahaston nimi	Pääoma vuoden lopussa, €	Jaettu €
Lasse Aallon rahasto	20 736,24	3 500,00
Aleksi Aaltosen rahasto	21 788,37	600,00
A. Ahlström Osakeyhtiön rahasto	89 556,67	2 081,62
Lydia, Bertil ja Kai Blombergin rahasto	3 823 428,25	250 000,00
Cecilia och Max Bäcklunds fond för cancerforskning	904 937,72	27 000,00
Bengt och Rabbe Ekmans fond	294 371,26	7 000,00
Kauppaneuvos N. A. Etolan rahasto	105 459,78	
Maija ja Erkki Forsbergin rahasto	106 517,27	6 000,00
Woldemar von Frenckells Fond för Kräftsjukdomarnas bekämpelse	23 187,61	700,00

Lehtori Sirkku Heikkisen rahasto	85 728,74	6 200,00
Professori Lars R. Holstin rahasto	148 740,86	3 500,00
Anni ja Martti Hämäläisen sekä Laila Huttusen rahasto	2 878,20	50 000,00
Professori Osmo Järven rahasto	56 596,55	1 700,00
Professori Lauri Kalajan rahasto	155 313,87	4 601,67
Petri Kannaksen rahasto	33 614,05	1 400,00
Kurt Hjalmar Kasteninin rahasto	19 818,94	500,00
Matti Kuposen rahasto	15 330,85	1 400,00
Saga ja Harry Korhosen rahasto	230 859,12	7 000,00
Märta ja Aarne Koskelon rahasto	22 911,14	500,00
Hilma Koskisen rahasto	23 608,90	700,00
Olga ja Otto Källströmin muistorahasto	37 453,79	700,00
Aune Laaksosen rahasto	247 387,49	3 500,00
Lasten Syöpärahasto		
Emilia Heinosen muistoksi	99 992,65	37 600,00
Hilja Lehtisen rahasto	33 692,36	700,00
Elsa Luukkaisen rahasto	588 140,70	8 500,00
Ilma ja Vilho Mankin rahasto	277 973,93	
Samuel ja Minna Maslovatin rahasto	6 987,97	
Makarna Olga och K. W. I. Mattsons Fond	9 307,09	
Professori Sakari Mustakallion rahasto	182 299,26	13 500,00
Liisa Mäkisen rahasto	98 628,05	
Makarna Eira och Birger Nyströms Fond	73 408,34	2 088,60
Orion Yhtymä Oy:n rahasto	114 900,78	3 300,00
Tasavallan Presidentti J.K.Paasikiven rahasto syöpätautien tieteellistä tutkimustyötä varten	1 133 371,71	34 000,00
Helvi Sylvia Pajumaan os. Oksala rahasto	9 953,23	
Elin Parviaisen rahasto	13 335,94	400,00
Kerttu Piiran Muistorahasto	238 262,17	7 000,00
Preleukemia-rahasto	11 589,17	
Punaisen Sulan Lions -rahasto	72 205,59	
Aino ja Heikki Railon rahasto	227 329,75	
Eeva Rastaa rahasto	158 807,38	840,00
Roosa nauha -rahasto	157 562,47	102 000,00
Tuovi Saransaaren rahasto	251 653,71	7 000,00
Kaarina Savolaisen rahasto	1 534 935,92	
Professori Arno Saxénin Muistorahasto	15 334,46	
Professori Erkki Saxénin rahasto	50 666,15	1 400,00
Irma Stormbomin rahasto	15 145,21	
Einar Suomisen rahasto	16 936,09	
Kari Arto Suomisen rahasto	13 789,53	
Elsa Susi-Kiurun rahasto	45 278,41	1 200,00
Maire ja Erkki Sylvinin rahasto	1 314 128,17	
Tyyne Taposen rahasto	116 770,91	3 500,00
Hilda ja Matti Tedren rahasto	111 383,70	3 500,00
Varma Tuomisen rahasto	488 797,97	15 000,00
Kihlakunnantuomari Kalle Antero Vepsäläisen ja hänen vaimonsa filosofian kandidaatti, proviisori Aira Anelma Vepsäläisen muistorahasto	214 324,49	6 400,00
Elin ja Fanny Vikmanin rahasto	16 658,12	500,00
Aida Viljasen rahasto	24 378,47	700,00
Niilo Voipion palkinto -rahasto	45 021,79	10 000,00
Aura, Anna ja Hanna Vuolle-Apialan rahasto	1 858 081,51	50 000,00
Pekka Vuopion muistorahasto	40 875,93	797,16

Suomen Syöpäyhdistyksen tuloslaskelma ja tase vuodelta 2006

Tuloslaskelma ja tase ovat lyhennelmä virallisesta.

SUOMEN SYÖPÄYHDISTYS	TULOSLASKELMA 1 000 €
Terveyden edistäminen	
Tuotot	656
Kulut	1 418
Laitostoiminta	
Tuotot	4 283
Kulut	4 604
Syöpärekisterit	
Tuotot	2 394
Kulut	2 473
Muu varsinainen toiminta	
Tuotot	544
Kulut	1 098
Varainhankinta ja sijoitukset	
Tuotot	1 251
Kulut	256
Saadut avustukset	2 373
Avustusten siirto	1 332
Rahastot	
Tuotot	67
Kulut	50
Tilinpäätössiirrot	17
Tilikauden ylijäämä	320

SUOMEN SYÖPÄYHDISTYS	TASE 1 000 €
Vastaavaa	
Pysyvät vastaavat	3 410
Rahastojen varat	860
Vaihtuvat vastaavat	3 180
Vastaavaa	7 450
Vastattavaa	
Rahastot	889
Edellisten tilikausien alijäämä	-2 242
Tilikauden ylijäämä	320
Vieras pääoma	8 483
Vastattavaa	7 450

Tilintarkastuskertomus

Suomen Syöpäyhdistys - Cancerföreningen i Finland ry:n jäsenille

Olemme tarkastaneet Suomen Syöpäyhdistys - Cancerföreningen i Finland ry:n kirjanpidon, tilinpäätöksen, toimintakertomuksen ja hallinnon tilikaudelta 1.1.-31.12.2006. Hallitus ja pääsihteeri ovat laatineet toimintakertomuksen ja tilinpäätöksen, joka sisältää taseen, tuloslaskelman ja liitetiedot. Suorittamamme tarkastuksen perusteella annamme lausunnon tilinpäätöksestä, toimintakertomuksesta ja hallinnosta.

Tilintarkastus on suoritettu hyvän tilintarkastustavan mukaisesti. Kirjanpitoa sekä tilinpäätöksen ja toimintakertomuksen laatimisperiaatteita, sisältöä ja esittämistapaa on tarkastettu riittävässä laajuudessa sen toteamiseksi, etteivät tilinpäätös ja toimintakertomus sisällä olennaisia virheitä tai puutteita. Hallinnon tarkastuksessa on selvitetty hallituksen jäsenten ja yhdistyksen toimihenkilöiden toiminnan lainmukaisuutta yhdistyslain säännösten perusteella.

Lausuntonamme esitämme, että tilinpäätös ja toimintakertomus on laadittu kirjanpitolain sekä tilinpäätöksen ja toimintakertomuksen laatimista koskevien muiden säännösten ja määräysten mukaisesti. Tilinpäätös ja toimintakertomus antavat kirjanpitolaissa tarkoitetulla tavalla oikeat ja riittävät tiedot yhdistyksen toiminnan tuloksesta ja taloudellisesta asemasta. Toimintakertomus on yhdenmukainen tilinpäätöksen kanssa. Tilinpäätös voidaan vahvistaa sekä vastuuvapaus myöntää hallituksen jäsenille ja muille tilivelvollisille tarkastamaltamme tilikaudelta.

Helsingissä, 2. päivänä huhtikuuta 2007

Kaj Kiljander
KHT, JHTT

Mikael Paul
KHT

Syöpäsäätiön tuloslaskelma ja tase vuodelta 2006

Tuloslaskelma ja tase ovat lyhennelmä virallisesta.

SYÖPÄSÄÄTIÖ	TULOSLASKELMA 1 000 €
Sijoitukset ja rahoitus	
Tuotot	1 620
Kulut	536
Apurahat ja avustukset	3 212
Hallinto	281
Muu varsinainen toiminta	
Kulut	176
Varainhankinta	
Tuotot	2 763
Kulut	290
Rahastot	
Tuotot	3 880
Kulut	758
Tilinpäätössiirrot	3 122
Tilikauden alijäämä	- 112

SYÖPÄSÄÄTIÖ	TASE 1 000 €
Vastaavaa	
Pysyvät vastaavat	
Rahastojen varat	22 661
Vaihtuvat vastaavat	781
Vastaavaa	1 802
	25 244
Vastattavaa	
Oma pääoma	
Vieras pääoma	21 707
Vastattavaa	3 537
	25 244

Tilintarkastuskertomus

Syöpäsäätiö - Cancerstiftelsen nimisen säätiön hallitukselle

Olemme tarkastaneet Syöpäsäätiö - Cancerstiftelsen nimisen säätiön kirjanpidon, tilinpäätöksen, toimintakertomuksen ja hallinnon tilikaudelta 1.1.-31.12.2006. Hallitus on laatinut toimintakertomuksen ja tilinpäätöksen, joka sisältää taseen, tuloslaskelman ja liitetiedot. Suorittamamme tarkastuksen perusteella annamme lausunnon tilinpäätöksestä, toimintakertomuksesta ja hallinnosta.

Tilintarkastus on suoritettu hyvän tilintarkastustavan mukaisesti. Kirjanpitoa sekä tilinpäätöksen ja toimintakertomuksen laatimisperiaatteita, sisältöä ja esittämistapaa on tarkastettu riittävässä laajuudessa sen toteamiseksi, etteivät tilinpäätös ja toimintakertomus sisällä olennaisia virheitä tai puutteita. Hallinnon tarkastuksessa on selvitetty hallituksen jäsenten toiminnan lainmukaisuutta säätiölain säännösten perusteella.

Lausuntonamme esitämme, että tilinpäätös ja toimintakertomus on laadittu kirjanpitolain sekä tilinpäätöksen ja toimintakertomuksen laatimista koskevien muiden säännösten ja määräysten mukaisesti. Tilinpäätös ja toimintakertomus antavat kirjanpito- ja säätiölaissa tarkoitetulla tavalla oikeat ja riittävät tiedot säätiön toiminnasta sekä tuloksesta ja taloudellisesta asemasta. Toimintakertomus on yhdenmukainen tilinpäätöksen kanssa. Tilinpäätös voidaan vahvistaa tarkastamaltamme tilikaudelta.

Säätiön varat on asianmukaisesti sijoitettu. Säätiön toimieliimien jäsenille ei ole maksettu palkkioita.

Helsingissä, 2. päivänä huhtikuuta 2007

Kaj Kiljander
KHT, JHTT

Mikael Paul
KHT

Syöpätautien Tutkimussäätiön tuloslaskelma ja tase vuodelta 2006

Tuloslaskelma ja tase ovat lyhennelmä virallisesta.

SYÖPÄTAUTIEN TUTKIMUSSÄÄTIÖ	TULOSLASKELMA 1 000 €
Sijoitukset ja rahoitus	
Tuotot	1 714
Kulut	123
Apurahat ja avustukset	70
Hallinto	37
Varainhankinta	
Tuotot	77
Kulut	19
Rahastot	
Tuotot	0
Kulut	330
Tilinpäätössiirrot	330
Tilikauden ylijäämä	1 542

SYÖPÄTAUTIEN TUTKIMUSSÄÄTIÖ	TASE 1 000 €
Vastaavaa	
Pysyvät vastaavat	12 127
Vaihtuvat vastaavat	4 310
Vastaavaa	16 437
Vastattavaa	
Oma pääoma	16 070
Vieras pääoma	367
Vastattavaa	16 437

Tilintarkastuskertomus

Syöpätautien Tutkimussäätiö - Stiftelsen för Cancerforskning nimisen säätiön hallitukselle

Olemme tarkastaneet Syöpätautien Tutkimussäätiö - Stiftelsen för Cancerforskning nimisen säätiön kirjanpidon, tilinpäätöksen, toimintakertomuksen ja hallinnon tilikaudelta 1.1.-31.12.2006. Hallitus on laatinut toimintakertomuksen ja tilinpäätöksen, joka sisältää taseen, tuloslaskelman ja liitetiedot. Suorittamamme tarkastuksen perusteella annamme lausunnon tilinpäätöksestä, toimintakertomuksesta ja hallinnosta.

Tilintarkastus on suoritettu hyvän tilintarkastustavan mukaisesti. Kirjanpitoa sekä tilinpäätöksen ja toimintakertomuksen laatimisperiaatteita, sisältöä ja esittämistapaa on tarkastettu riittävässä laajuudessa sen toteutukseksi, etteivät tilinpäätös ja toimintakertomus sisällä olennaisia virheitä tai puutteita. Hallinnon tarkastuksessa on selvitetty hallituksen jäsenten toiminnan lainmukaisuutta säätiölain säännösten perusteella.

Lausuntonamme esitämme, että tilinpäätös ja toimintakertomus on laadittu kirjanpitolain sekä tilinpäätöksen ja toimintakertomuksen laatimista koskevien muiden säännösten ja määräysten mukaisesti. Tilinpäätös ja toimintakertomus antavat kirjanpito- ja säätiölaissa tarkoitetulla tavalla oikeat ja riittävät tiedot säätiön toiminnasta sekä tuloksesta ja taloudellisesta asemasta. Toimintakertomus on yhdenmukainen tilinpäätöksen kanssa. Tilinpäätös voidaan vahvistaa tarkastamaltamme tilikaudelta.

Säätiön varat on asianmukaisesti sijoitettu. Säätiön toimielimien jäsenille ei ole maksettu palkkioita.

Helsingissä, 2. päivänä huhtikuuta 2007

Kaj Kiljander
KHT, JHTT

Mikael Paul
KHT

Syöpäjärjestöjen pysyvät toimikunnat ja rahastojen hoitokunnat



Suomen Syöpäyhdistys, Syöpäsäätiö ja Syöpätautien Tutkimussäätiö ovat eri tehtäviä varten asettaneet seuraavat pysyvät toimikunnat:

Ansiomitalilautakunta

Puheenjohtaja:

Professori Pentti Seppälä

Jäsenet:

Professori Kalevi Kiviniitty
Dosentti Matti Mäntylä
Lääkintöneuvos Reijo Salmi
Pääsihteeri Harri Vertio

Kuntoutustoimikunta

Puheenjohtaja:

Ylilääkäri Matti Rautalahti

Jäsenet:

Toiminnanjohtaja Helka Andersson
Kuntoutuspäällikkö Tiina Huusko
Toiminnanjohtaja Tarja Konttinen
Erikoislääkäri Tiina Oivanen
Toimitusjohtaja Kari Ojala
Toiminnanjohtaja Leena Rosenberg
Toiminnanjohtaja Pertti Taimisto
Toiminnanjohtaja Leila Märkjärvi
Sihteeri: Virve Laivisto

Lääketieteellinen neuvottelukunta

Puheenjohtaja:

Professori Risto Johansson

Jäsenet:

Professori Esko Alhava
Tutkimusjohtaja Ahti Anttila
Professori Jussi Huttunen
Professori Pirkko
Kellokumpu-Lehtinen
Professori Jorma Rantanen
Professori Tuula Salmi

Sihteeri:

Ylilääkäri Matti Rautalahti

Sosiaalitoimikunta

Ylilääkäri Matti Rautalahti

Toimistos sihteeri Tuula Takala

Lasten Syöpärahasto Emilia Heinosen muistoksi

Puheenjohtaja:

Varatuomari Markus Korte

Varapuheenjohtaja:

Erikoislääkäri Liisa Hovi

Jäsenet:

Johtaja Markku Heinonen
varalla kasvatust. maist.
Johanna Korte-Heinonen
(vanhemmat)
Projektijohtaja Henriikka Forstadius
varalla opiskelija Matilda Talvio
(sisarukset)
Pääsihteeri Harri Vertio

Professori Sakari Mustakallion rahasto

Puheenjohtaja:

Dosentti Matti Mäntylä

Jäsenet:

Professori Inkeri Elomaa
Professori Pirkko
Kellokumpu-Lehtinen
Professori Seppo Pyrhönen
Dosentti Eija Pääkkö
Professori Taina
Turpeenniemi-Hujanen

Helvi Sylvia Pajumaan os. Oksala rahasto

Jäsenet:

Yo.merk. Ulla-Maria Kaukonen
Pankkitoimihenkilö Johan Rantala
Ekonomi Terttu Rantala
ATK-päällikkö Senja Saukkonen
Pääsihteeri Harri Vertio

Eeva Rastaa rahasto

Puheenjohtaja:

Sisustusarkkitehti Matti Rastas

Varapuheenjohtaja:

Professori Heikki Joensuu

Jäsenet:

Dosentti Päivi Hietanen
Pääsihteeri Harri Vertio

Tarja Susanna Isolde Salosaaren Muistorahasto

Jäsenet:

Yhteiskuntat. lis.
Elina Halttunen-Salosaari
Ylilääkäri Matti Rautalahti

Sihteeri:

Toimistos sihteeri Tuula Takala



Kuva: Markku Ojala

Professori Teuvo Tammela, professori Tapio Visakorpi, dosentti Johanna Schleutker ja filosofian tohtori Jussi Taipale saivat suurstipendin.

Apurahat

Syöpäjärjestöjen vuonna 2006 jakamat apurahat

Syöpäsäätiön suurstipendi (200 000 €)

FT, prof. **Jussi Taipale** (Espoo) ja tutkimusryhmä, 200 000 €, Kasvunsäätely ja syöpä

Hellin ja Gösta Westerholmin rahaston suurstipendi (200 000 €)

LT, prof. **Tapio Visakorpi** (Tampere) ja tutkimusryhmä, 200 000 €, Eturauhassyövän mekanismit: genetiikasta klinikkaan

Lasse Aallon rahasto (3 500 €)

DI **Anna-Kaarina Järvinen** (Espoo), 3 500 €, väitöskirjatyö: Pään ja kaulan alueen syövän tutkimus mikrosirutekniikoilla

Lydia, Bertil ja Kai Blombergin rahasto (250 000 €)

LT, prof. **Lauri Aaltonen** (Espoo) ja tutkimusryhmä, 50 000 €, AIP geeni kasvainten synnyssä

LKT, prof. **Kari Alitalo** (Helsinki) ja tutkimusryhmä, 50 000 €, Rational design of inhibitors of angiogenesis, lymphangiogenesis and tumor metastasis

LKT, dos. **Olli Carpén** (Espoo) ja tutkimusryhmä, 25 000 €, Solun tukirangan säätelyproteiini esriini pahanlaatuisissa kasvaimissa

Prof. **John Eriksson** ja akatemiaprof. **Lea Sistonen**, (Turku) ja tutkimusryhmä, 25 000 €, Solustressin ja kuolonreseptorivälitteisen apoptoosin viestintämekanismit

LKT, prof. **Heikki Joensuu** (Espoo) ja tutkimusryhmä, 50 000 €, Tyrosiiniinhiinasaasit ja niihin sitoutuvat kasvutekijät uusien syöpähoitojen kohteena

LT, prof. **Olli Kallioniemi** (Kirjala) ja tutkimusryhmä, 50 000 €, Syövän geenitoiminnan seulonta ja lääkekohteiden tunnistaminen

Cecilia och Max Bäcklunds fond för cancerforskning (27 000 €)

Dos. Klaus Elenius (Turku) ja tutkimusryhmä, 27 000 €, ErbB4-kasvutekijäreseptorin alamuotojen toiminta syöpägeneeinä

Bengt och Rabbe Ekmans Fond (7 000 €)

MD **Gerd Johannes Bauerschmitz** (Helsinki), 3 500 €, väitöskirjatyö: Oncolytic adenoviruses for gynecologic cancer

MSc, Pharmacist **Kilian Guse** (Helsinki), 3 500 €, väitöskirjatyö: Geneettisesti muokatut onkolyttiset adenovirukset munuaissyövän hoidossa

Maija ja Erkki Forsbergin rahasto (6 000 €)

LL, erik.lääk. **Marjaana Luukkaa** (Littainen), 3 000 €, väitöskirjatyö: Suuontelon, suunielun ja alanielun syövän hoito ja ennusteellisia tekijöitä

FM **Merja Särkioja** (Vantaa), 3 000 €, väitöskirjatyö: Adenovirus geeniterapian kehittäminen ei-pieni soluiselle keuhkosyövälle

Lehtori Sirkku Heikkisen rahasto (3 500 €)

LL, erik.lääk., proviisori **Erja Tyynelä** (Syväniemi), 3 500 €, väitöskirjatyö: Malignin gliooman geeniterapia. Kokeellinen ja kliininen tutkimus

Professori Lars R. Holstin rahasto (3 500 €)

LL, erik.lääk. **Kaisa Erjala** (Ylönkylä), 3 500 €, väitöskirjatyö: Kemosädehoito pään ja kaulan alueen syövässä in vitro

**Anni ja Martti Hämäläisen sekä
Laila Huttusen rahasto** (50 000 €)

LT, prof. **Anssi Auvinen** (Kangasala) ja tutkimusryhmä, 25 000 €, Eturauhassyövän satunnaistettu seulontatutkimus

LKT, prof. **Olli A. Jänne** (Espoo) ja tutkimusryhmä, 25 000 €, Androgeeni-reseptorin ja sen kanssa vuorovaikutustavien proteiinien säätelmät transkriptioverkostot eturauhasen syöpäsoluissa

Saga ja Harri Korhosen rahasto (7 000 €)

MSc **Andrii Domanskyi** (Helsinki), 3 500 €, väitöskirjatyö: ARIP4 functions in mouse development and cell proliferation

FM **Mervi Hyvönen** (Kuopio), 3 500 €, väitöskirjatyö: Polyamiinijohdokset prostatakarsinooman hoidossa.

Aune Laaksosen rahasto (3 500 €)

LL **Maria Sundvall** (Turku), 3 500 €, väitöskirjatyö: ErbB4:n isoformien syöpäbiologia

Professori Sakari Mustakallion rahasto (3 500 €)

FM **Sanna-Maria Karppinen** (Oulu), 3 500 €, väitöskirjatyö: Perinnölliseen rintasyöpään liittyvät geenimuutokset

**Tasavallan Presidentti
J.K. Paasikiven rahasto syöpätautien
tieteellistä tutkimustyötä varten** (34 000 €)

FT, dos. **Ahti Anttila** (Vantaa) ja tutkimusryhmä, 17 000 €, Satunnaisesti HPV-seulonnan arviointitutkimus

PhD **Carsten Carlberg** (Kuopio) ja tutkimusryhmä, 17 000 €, Impact of peroxisome proliferator-activated receptors in human cancer: A systems biology approach

**Iida ja Hanna Pirisen muistotili
niminen rahasto** (3 500 €)

FM **Lotta Kangasniemi** (Helsinki), 3 500 €, väitöskirjatyö: Adenoviruksen terapia gastrointestinaalisten syöpien hoidossa.

Roosa nauha -rahasto (102 000 €)

LL **Kirsimari Aaltonen** (Helsinki), 3 500 €, väitöskirjatyö: Sykliinien merkitys rintasyövässä

LT, dos. **Akseli Hemminki** (Helsinki) ja tutkimusryhmä, 27 000 €, Syövän kantasolujen tuhoaminen onkolyttisten adenovirusten avulla

LKT, prof. **Pirkko Härkönen** (Turku)

ja tutkimusryhmä, 17 000 €, Fibroblast growth factor 8 regulation of growth and metastasis of breast and prostate cancer

Dos. **Vesa Kataja** (Kuopio) ja tutkimusryhmä, 17 000 €, Matriptaasi-2 ja muut seriiniproteaasit sekä seriiniproteaasi-inhibiittorit rintasyövässä

LL **Anna Koskela** (Kuopio), 3 500 €, väitöskirjatyö: Stereotaksiaohjauksessa otettujen paksuneulanäytteiden merkitys rintasyöpädiagnostiikassa

Dos. **Heli Nevanlinna** (Veikkola) ja tutkimusryhmä, 27 000 €, Rintasyövän geneettiset riskitekijät

FM **Katri Pylkäs** (Jääli), 3 500 €, väitöskirjatyö: Perinnölliseen rintasyöpäpäättiuteen liittyvät geneettiset muutokset

FM **Katrin Rapakko** (Oulu), 3 500 €, väitöskirjatyö: Geenimuutokset perinnöllisessä rinta- ja munasarjasyövässä Pohjois-Suomen alueella

Tuovi Saransaaren rahasto (7 000 €)

LL **Salla Kumpulainen** (Helsinki), 3 500 €, väitöskirjatyö: Munasarjasyöpäleikkaukset Suomessa 1999

FM **Markku Varjosalo** (Helsinki), 3 500 €, väitöskirjatyö: Hedgehog-kasvutekijän signaalireitin säätelymekanismi

Tyyne Taposen rahasto (3 500 €)

FM **Taru Muranen** (Helsinki), 3 500 €, väitöskirjatyö: Neurofibromatoosi 2 tuumorisuppressori merlinin rooli solusyklin säätelyssä

Hilda ja Matti Tedren rahasto (3 500 €)

LK **Heli Sammalkorpi** (Helsinki), 3 500 €, väitöskirjatyö: Mikrosatelliitti-instabiiliin paksusuolisyövän molekyyli-genettinen tausta

Varma Tuomisen rahasto (15 000 €)

Prof. **Ulla Pihkala** (Espoo) ja tutkimusryhmä, 15 000 €, Akuutti lymfoblastileukemia nuorisoiässä; valtakunnallinen tutkimus. (Ks. myös Syöpäsäätiön käyttörahasto 2 000 €) Lasten ja nuorten syöpätutkimuksen kohdeapuraha

**Kihlakunnantuomari Kalle Antero
Vepsäläisen ja hänen vaimonsa,
filosofian kandidaatti, proviisori Aira
Anelma Vepsäläisen muistorahasto** (6 400 €)

MKD, prof. **Carl G. Gahmberg** (Helsinki) ja tutkimusryhmä, 6 400 €,

Soluadheesiomolekyylien signalointi ja interaktiot leukemiassa. (Ks. myös Syöpäsäätiön käyttörahasto 21 600 €)

**Aura, Anna ja Hanna
Vuolle-Apialan rahasto** (50 000 €)

LKT, prof. **Olli Silvennoinen** (Tampere) ja tutkimusryhmä, 50 000 €, JAK/STAT signaalireitin säätelymekanismi: Sovellutuksia uudentyyppisten syöpälääkkeiden kehitykseen

Syöpäsäätiön käyttörahasto (1 137 600 €)

LKT **Leif C. Andersson** (Helsinki) ja tutkimusryhmä, 20 000 €, Uttryck av RELP/RegIV i mucinös och neuroendokrin cancer

LKT, dos. **Ralf Bützow** (Helsinki) ja tutkimusryhmä, 27 000 €, Proteiinikinaasit ja suuren riskin serösi munasarjasyöpä

Prof. **Eero Castren** (Helsinki) ja tutkimusryhmä, 17 000 €, TrkB reseptori-tyrosiinikinaasin eri isoformien vaikutukset hermoston kantasolujen monistumiseen

MKD, prof. **Carl G. Gahmberg** (Helsinki) ja tutkimusryhmä, 20 600 €, Soluadheesiomolekyylien signalointi ja interaktiot leukemiassa. (Ks. myös Kihlakunnantuomari K.A. Vepsäläisen ja hänen vaimonsa, FK, proviisori A.A. Vepsäläisen muistorahasto 6 400 €)

LKT, dos. **Caj Haglund** (Espoo) ja tutkimusryhmä, 17 000 €, Syövän ja sen esiasteiden diagnostiikka geeniekspression profiloinnin avulla

Prof. **Timo Hakulinen** (Espoo) ja tutkimusryhmä, 27 000 €, Väestöpohjainen suhteellinen elossaoloanalyysi syöpäepidemiologiassa

LKT, prof. **Markku Heikinheimo** (Tuusula) ja tutkimusryhmä, 27 000 €, Munasarjan granuloosisolukasvaimien patogeneesi ja molekylaariset markerit

LT, prof. **Jyrki Heino** (Turku) ja tutkimusryhmä, 17 000 €, Uuden melanooma-antigeeni-PAGE-5:n (CT16) toiminnan ja lääketieteellisen merkityksen selvittäminen

LKT, prof. **Kari Hemminki** (Heidelberg) ja tutkimusryhmä, 27 000 €, Familjäari syöpä: havaitseminen, ehkäisy ja etiologia

Dos. **Juha-Pekka Himanen** (Turku) ja tutkimusryhmä, 17 000 €, Raken-teisiin perustuva Eph antagonistien kehitys syöpää vastaan

- LKT, dos. **Erkki Hölttä** (Helsinki) ja tutkimusryhmä, 17 000 €, Melanooman ja fibrosarkooman syntyyn ja leviämiseen vaikuttavien geenien ja proteiinien identifiointi
- FT, dos. **Johanna Ivaska** (Turku) ja tutkimusryhmä, 25 000 €, Kollageeni-reseptorien toiminta syövässä
- FM **Annika Järviluoma** (Helsinki), 3 500 €, väitöskirjatyo: Kaposin sarkooma herpesviruksen virussykliininen rooli Kaposin sarkoomassa ja tietyissä B-solu lymfoomissa
- LKT, prof. **Eija Kalso** (Helsinki) ja tutkimusryhmä, 17 000 €, Opioidipitoisuuksien seurannan kehittäminen syöpäpotilaiden kivunhoidon tehostamiseksi
- Fil.yo **Pekka Katajisto** (Helsinki), 3 500 €, väitöskirjatyo: LKB1 kasvurajoitegeenin polyposia estävä toiminta ruoansulatuskanavan sileässä lihaksessa
- LKT, prof. **Jorma Keski-Oja** (Helsinki) ja tutkimusryhmä, 27 000 €, Targeting and activation of TGF-beta by LTBP's
- FT, dos. **Marjo Kestilä** (Espoo) ja tutkimusryhmä, 16 000 €, RECQL4-geenituotteen toiminnan merkitys osteosarkooman ja lymfooman synnissä
- FM **Mari Kielosto** (Espoo), 3 500 €, väitöskirjatyo: Transformaatioon liittyvien geenien identifiointi: c-Jun:n rooli solukasvussa ja transformaatiossa
- Prof, h.c., **Sakari Knuutila** (Espoo) ja tutkimusryhmä, 17 000 €, Geeniprofiointi ja inflammaatio syövässä
- FT, dos. **Erkki Koivunen** (Helsinki) ja tutkimusryhmä, 17 000 €, Syöpäinvaasion esto vaikuttamalla soluhaarakeiden toimintaan
- LT, prof. **Veli-Matti Kähäri** (Turku) ja tutkimusryhmä, 25 000 €, Matriksin metalloproteiinaasit ihosyövässä
- Dos. **Pirjo Laakkonen** (Helsinki) ja tutkimusryhmä, 17 000 €, Etäpesäkkeiden muodostumiselle ominaisten merkkimolekyylien tunnistus ja niiden käyttö täsmälääkityksen kehityksessä
- LT, prof. **Riitta Lahesmaa** (Turku) ja tutkimusryhmä, 17 000 €, Ihmisen kantasolujen uusiutumiskykyyn vaikuttavat molekylaariset mekanismit ja niiden merkitys syövän kehittymiselle
- LT, prof. **Marikki Laiho** (Kauniainen) ja tutkimusryhmä, 27 000 €, p53 and checkpoint control in cancer
- FT, prof. **Pekka Lappalainen** (Helsinki) ja tutkimusryhmä, 25 000 €, Solujen liikkumisen, morfogeneesin ja tukirangan säätely normaaleissa ja syöpäsoluissa
- FT, dos. **Virpi Launonen** (Klaukkala) ja tutkimusryhmä, 27 000 €, HLRCC-syndrooman molekyyliastausta
- LL (väit.) **Matti Lehtinen** ja LKT, prof. **Jorma Paavonen** (Helsinki) ja tutkimusryhmä, 27 000 €, Promoting sexual health in population-based cohorts of the young
- LKT, dos. **Ilmo Leivo** (Helsinki) ja tutkimusryhmä, 17 000 €, Sylkirauhas-syövän geneettiset poikkeavuudet
- LT, dos. **Sirpa Leppä** (Espoo) ja tutkimusryhmä, 25 000 €, Lymfooman molekylaariset ennustetekijät
- MKD, doc. **Johan Lundin** (Kauniainen) ja tutkimusryhmä, 27 000 €, Syövän yksilöllisen ennusteen määrittäminen
- Prof. **Jukka-Pekka Mecklin** (Jyväskylä) ja tutkimusryhmä, 27 000 €, DNA:n korjausvaurioiden merkitys periytyvän ja satunnaisen syövän syntymekanismissa, seulonnassa ja ehkäisyssä
- LT, prof. **Seppo Meri** (Vantaa) ja tutkimusryhmä, 17 000 €, Syöpäsolujen suojamekanismit
- LT, dos. **Heikki Minn** (Turku) ja tutkimusryhmä, 17 000 €, Hypoksian osoittaminen in vivo sädehoidon suunnittelua varten
- FT, dos. **Outi Monni** (Espoo) ja tutkimusryhmä, 17 000 €, Molecular profiling of head and neck cancer
- Dos. **Päivi Ojala** (Kerava) ja tutkimusryhmä, 17 000 €, Virusperäisen syövän syntymekanismit
- FT **Jorma J. Palvimo** (Kuopio) ja tutkimusryhmä, 25 000 €, Geenien luennan säätely hormoniriippuvissa syöpäsoluissa: SUMO/PIAS-modifikaatiotien merkitys
- LT, prof. **Päivi Peltomäki** (Helsinki) ja tutkimusryhmä, 27 000 €, Suvuittain esiintyvät syövät kasvainmalleina
- Ph.D. **Tatiana Petrova** (Helsinki) ja tutkimusryhmä, 17 000 €, Homeobox transkriptiotekijä Prox1 kokeellisissa paksusuolen syövän malleissa
- Prof. **Ulla Pihkala** (Espoo) ja tutkimusryhmä, 2 000 €, Akuutti lymfoblastileukemia nuorisoiässä; valtakunnallinen tutkimus. (Ks. myös Varma Tuomisen rahasto 15 000 €) Lasten ja nuorten syöpätutkimuksen kohdeapuraha
- LKT, prof. **Taina Pihlajaniemi** (Oulunsalo) ja tutkimusryhmä, 25 000 €, Konservoituneiden kollageenien merkitys syövän ja normaalikudoksen välisessä vuorovaikutuksessa ja tuumoreiden kasvussa
- LT, dos. **Kimmo Porkka** (Järvenpää) ja tutkimusryhmä, 17 000 €, Alfa-interferonin ja imatinibin aikaansaama leukemiaimmuniteetti: voidaanko lääkehoito lopettaa kroonisessa myeloidisessa leukemiassa? (STOP-tutkimus)
- FT, dos. **Matti Poutanen** (Piispanristi) ja tutkimusryhmä, 17 000 €, Luteinisoivasta hormonista riippuvaisten endokriinisten kasvainten molekulaarinen patogeneesi
- LKT, prof. **Annamari Ranki** (Helsinki) ja tutkimusryhmä, 25 000 €, Ihon T-solulymfoomille (CTCL) ja epiteliaalisille syöville yhteisten geenimuutosten identifiointi, toiminta ja sovellutus diagnostiikkaan sekä hoitoon
- LKT, dos. **Ari Ristimäki** (Helsinki) ja tutkimusryhmä, 17 000 €, COX-2 ja HuR syöpätaudeissa.
- HLT, prof. **Tuula Salo** (Oulu) ja tutkimusryhmä, 17 000 €, Matriksin metalloproteasien suojelevat ja tuhoavat roolit kielisyövässä
- Dos. **Petri Salvén** (Helsinki) ja tutkimusryhmä, 17 000 €, Kantasolut ja syöpä
- Ylilääk., prof. **Risto Sankila** (Espoo) ja tutkimusryhmä, 27 000 €, Syöpähoitojen myöhäisvaikutukset: Säteilyn ja sytostaattihoidosten seuraukset lapsuudessa ja nuorella aikuisiällä syöpää sairastaneiden keskuudessa.
- HLT, prof. **Stina Syrjänen** ja LKT, dos. **Seija Grénman** (Turku) ja tutkimusryhmä, 17 000 €, Papilloomaviruksen tartuntatavat perheessä
- LKT, prof. **Teuvo Tammela** (Tampere) ja tutkimusryhmä, 17 000 €, Eturauhas-syöpäpotilaan elämänlaatu
- LKT, prof. **Veli-Matti Kosma** ja LKT, dos. **Raija Tammi**, (Kuopio) ja tutkimusryhmä, 25 000 €, Hyaluronanin biologinen, prognostinen ja hoidollinen merkitys kasvaimissa
- MSc **James Thompson** (Helsinki), 3 500 €, väitöskirjatyo: Androgeeni-reseptorin vuorovaikutusten molekylaariset mekanismit
- LKT, prof. **Taina Turpeenniemi-Hujanen** (Oulu) ja tutkimusryhmä, 17 000 €, Gelatinaasien ja niiden kudosinhibiittoreiden ennusteellinen merkitys syövässä

MD **Lina Viveca Udd** (Helsinki), 3 500 €, väitöskirjatyö: Maha-suolikanavan syöpä ja COX-2 estävä lääkitys Peutz-Jeghers oireyhtymän hiirimallissa

LKT, prof. **Antti Vaheri** (Helsinki) ja tutkimusryhmä, 25 000 €, Ohjelmoitu solukuolema: nemoosi ja syövän invaasio

LKT, prof. **Pirkko Vihko** (Helsinki) ja tutkimusryhmä, 17 000 €, Kolesteroli ja eturauhassyöpä

LT, dos. **Kirmo Wartiovaara** (Helsinki) ja tutkimusryhmä, 17 000 €, Kantasolut aivosyövissä

LT, dos. **Jukka Westermarck** (Tampere) ja tutkimusryhmä, 17 000 €, Signaalintiproteiinit syövässä

FM **Maria Wirzenius** (Helsinki), 3 500 €, väitöskirjatyö: VEGFR-2 spesifinen signaali syövän lymfangiogeneesissä ja metastasoinnissa

Epidemiologisen tutkijan toimi

FM **Johanna Seppänen** (Helsinki) ja tutkimusryhmä, 40 000 €, Rintasyöpätaakan ennustaminen vaihtoehtoihin joukkotarkastusskenaarioihin perustuen

Vastikkeeton asunto Helsingissä (Anna-Liisa Raesaran nimikko-stipendi)

FM **Outi Hallikas** (Helsinki) ja tutkimusryhmä, 10 000 €, Kasvun kudosspesifinen säätely

Syksyllä myönnettiin 98 apurahaa, yhteensä 2 127 000 euroa.

Keväällä myönnettiin psykososiaalisen syöpätutkimuksen 10 apurahaa, yhteensä 116 000 euroa.

LT **Katja Aktan-Collan** (Espoo) ja tutkimusryhmä: Ennustavan geenitautuksen psykososiaaliset vaikutukset periytyvässä paksuolioireyhtymässä 20 000 €

LKT, prof. **Arja R. Aro** (Tanska) ja tutkimusryhmä: Liitännäishoitona annetun tratsutumabin, doketaksin ja virorelbiinin vaikutus rintasyöpään sairastuneen naisen elämänlaatuun: FinHer-tutkimuksen elämänlaatuanalyysi 20 000 €

PsM **Mila Gustavsson-Lilius** (Espoo) ja tutkimusryhmä: Koherenssikäsitys, optimismi ja syövästä selviäminen, seurantatutkimus 3 500 €

LL, YTM **Irja Idman** (Espoo) ja tutkimusryhmä: Syöpähoitojen aikaisen psykososiaalisen tuen tarpeen arviointi 2 000 €

LKT, prof. **Pirkko Kellokumpu-Lehtinen** (Tampere) ja tutkimusryhmä: Seksuaalisuuteen liittyvät asiat syöpää sairastavan potilaan ohjauksessa 3 500 €

FT **Ulla-Sisko Lehto** (Helsinki) ja tutkimusryhmä: Koettu sosiaalinen tuki, psyykkiset stressiprosessit ja syöpäpotilaiden selviytyminen - potilaiden elämänlaatu ja eloonjääminen sairauden toteamista seuraavien 10 vuoden aikana 20 000 €

THT **Marja-Liisa Lindbohm** (Helsinki) ja tutkimusryhmä: Työkykyyn vaikuttavat psykososiaaliset tekijät ja työuran muutokset syöpään sairastuneilla - yhteispohjoismainen kyselytutkimus 20 000 €

Pst, erikoistutkija **Minna-Liisa Luoma** (Helsinki) ja tutkimusryhmä: Liikunnan vaikutus rintasyöpäpotilaiden elämänlaatuun 20 000 €

LT, erik.lääk. **Päivi Lähteenmäki** (Turku) ja tutkimusryhmä: Elämänlaatu lapsuusiän syövän jälkeen - psykososiaaliseen jälkihoitoon ja seurantaan soveltuvan työvälineen kehittäminen 3 500 €

VTM **Florence Scmitt** (Turku) ja tutkimusryhmä: Lapsiperheet syövän varjossa: tutkimus lapsiperheiden selviytymisestä ja tuen tarpeesta 3 500 €

Yhteensä 10 apurahaa, 116 000 €

Lisäksi Syöpäjärjestöt tukevat vuonna 2006 syöpätautien tieteellistä tutkimusta seuraavasti:

- Suomen Syöpärekisteri, 590 000 €
- Suomen Syöpäinstituutti, 200 000 €
- Suolistosyövän seulonnat, 130 000 €
- Pohjoismainen syöpätutkimusrahoitus, 150 000 €
- Epidemiologian 7. kansainvälinen jatkokoulutusohjelma, 15 400 €

Yhteensä 1 085 400 €

Lisäksi **Urho Kankäsen säätiö** on myöntänyt seuraavan apurahan: LK **Tuomas Tammela** (Helsinki), 5 000 €, väitöskirjatyö: Kohdennettu syövän imusuonten tuhoaminen metastasoimisen estämiseksi

Syöpäjärjestöjen matka-apurahat 2006

MD, *Researcher Ranaa Aljamal*, Vantaa: NOK 2006 June 17-20, 2006 Kööpenhamina, Tanska, 500 €

LT **Mikko Anttonen**, Espoo: Endo 2006 - Annual meeting 24.-27.6.2006 USA, Boston, 1 200 €

LL **Katri Aro**, Helsinki: SSHNO XVIII Annual Meeting, Odense, Tanska 27.-29.4.2006 500 €

FT, dos. **Eeva Auvinen**, Helsinki: The American Society for Cell Biology Meeting 2006 9.-13.12.2006 USA, San Diego, 1 200 €

LT, dos. **Anssi Auvinen**, Kangasala: Planning Meeting for International Collaborative Study on Medical Radiation Exposure and Childhood Leukemia 1.-2.6.2006 Lyon, Ranska, 700 €

Dr. **Oleg Belyakov**, Helsinki: The Second European International Radiation Protection Association (IRPA) Congress 15-19 May 2006 Ranska, Pariisi, 700 €

FT **Minna Eriksson**, Vanhakylä: American Society of Gene Therapy 2006 Annual Meeting 31.5.-4.6.2006 USA, Baltimore, MD, 1 200 €

Psyk. maist. **Mila Gustavsson-Lilius**, Espoo: 8th World Congress of Psycho-Oncology 18.-21.10.2006 Italia, Venetsia, 700 €

Prof. **Matti Hakama**, Lempäälä: Human papillomavirus infection and global prevention of cervical cancer 23.-25.4.2006 Ranska, Pariisi, 700 €

Prof. **Matti Hakama**, Lempäälä: The Sixth Anniversary of KCIS Program 1.-5.8.2006 Taiwan, Keelung, 1 200 €

Prof. **Timo Hakulinen**, Helsinki: The Sixth Anniversary of KCIS Program 1.-5.8.2006 Taiwan, Keelung, 1 200 €

FT **Juha Hakulinen**, Helsinki: XXIIth International Complement Workshop 22-27.10.2006 Kiina, Peking, 1 200 €

FM **Leena Heiska**, Helsinki: ASCB:n (American Society for Cell Biology) 46. vuosikokous 9.-13.12.2006 San Diego, CA, USA, 1 200 €

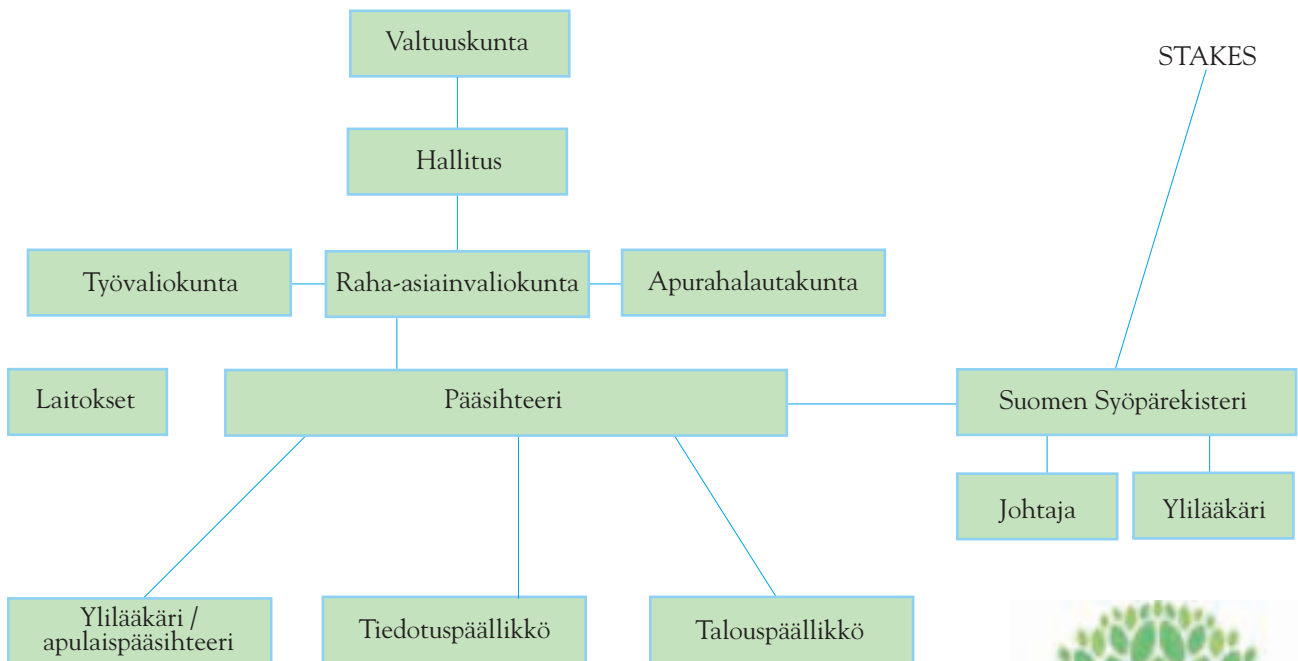
FT **Merja Helenius**, Tampere: Androgens 2006 25.-27.9.2006 Cambridge, Iso-Britannia 700 €

HLT **Päivi Hölttä**, Helsinki: 38th Congress of the International Society of Paediatric Oncology 17.-21.9.2006 Sveitsi, Geneve, 700 €

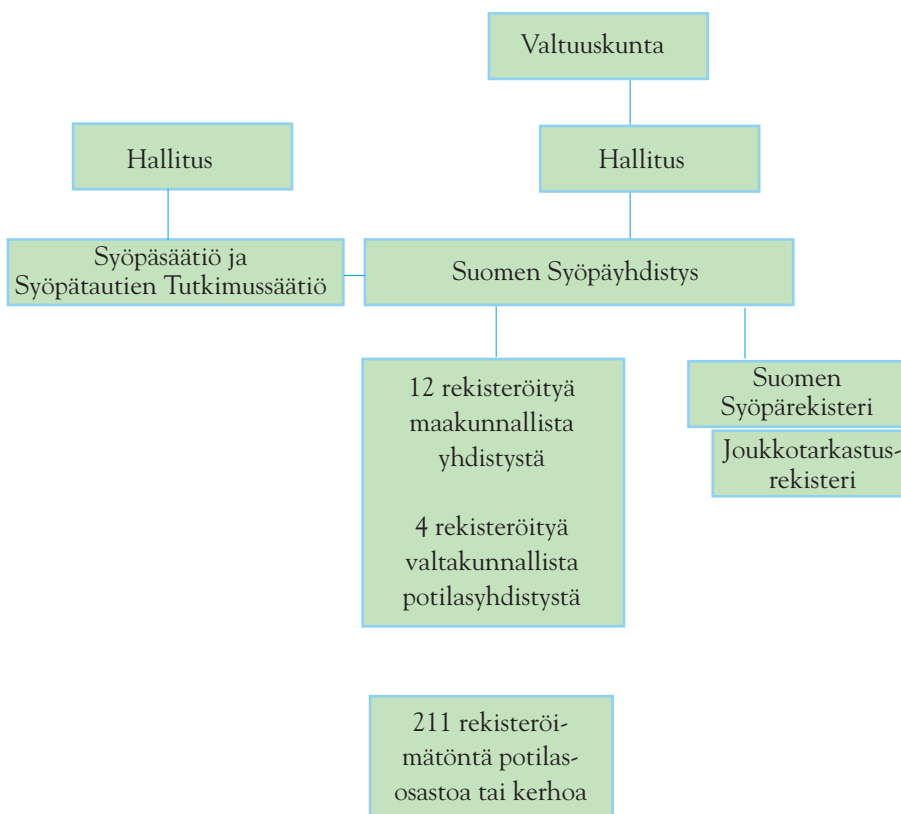
LT, dos. **Pirjo Immonen-Räihä**, Kuusisto: ESSO 2006 - The 13th Congress of the Eur. Soc. of Surg. Oncol 29.11.-2.12.2006 Italia, Venetsia, 700 €

- LT Heikki Irjala, Turku: 5th European Workshop on Basic Biology of Head and Neck Cancer 16.-18.11.2006 Poznan, Puola, 700 €
- FM (väit.) Sami Junnikkala, Vantaa: 16th European Congress of Immunology 6.-9.9.2006 Ranska, Pariisi, 700 €
- LT Anna Kanerva, Helsinki: XIV Annual Congress of the ESGT 9.-12.11.2006 Kreikka, Ateena, 700 €
- LT, FK Leena Karenko, Helsinki: EORTC Cutaneous Lymphoma Task Force Clinical Meeting 22.-24.9.2006 Unkari, Budapest, 700 €
- FM Sanna-Maria Karppinen, Oulu: The 25th Congress of the International Association for Breast Cancer Research 15.-18.9.2006 Kanada, Montreal, 1 200 €
- Prof. Sakari Knuutila, Espoo: IMIG, 19.-21.10.2006 Chicago, USA, 1 200 €
- DI, Tekn.tri Hannu Koistinen, Helsinki: 29th European Peptide Symposium 3.-8.9.2006 Gdansk, Puola, 700 €
- LL Laura Kotaniemi-Talonen, Espoo: EUROGIN 2006, 6th International Multidisciplinary Congress 23.-26.4.2006 Ranska, Pariisi, 700 €
- LL Satu-Maria Kulmala, Turku: 23rd international papillomavirus conference and clinical workshop 1.-7.9.2006 Tsekki, Praha, 700 €
- LKT, dos. Marikki Laiho, Kauniainen: International p53 conference 20.-24.5.2006 USA, New York, 1 200 €
- LL Sari Laitinen, Suinula: Mechanisms and models of cancer 16.-20.8.2006 USA, New York, 1 200 €
- FT Kaisa Lehti, Espoo: BSMB Spring 2006 Meeting Proteases; the cutting edge of cell biology. 10.-11.4.2006 UK, Cambridge, 700 €
- Fil.Yo Heli Lehtonen, Helsinki: American Association of Cancer Research annual meeting (2006) 1.-5.4.2006 USA, Washington DC, 1 200 €
- LKT Dosentti Ilmo Leivo, Helsinki: 2nd Inter-Congress of the European Society of Pathology 24.-27.05.2006 Kreikka, Ioannina, 700 €
- FT Suvi-Katri Leivonen, Turku: The XXth meeting of the Federation of European Connective Tissue Research Society 1.-5.7.2006 Oulu, 500 €
- FM Annette Sofia Lindroos, Helsinki: 97th Annual Meeting 2006 1.-5.4. Washington DC, USA, 1 200 €
- VTM Tapio Luostarinen, Helsinki: IEA-EEF European Congress of Epidemiology 28.6.-1.7.2006 Alankomaat, Utrecht, 700 €
- FT, sairaalageneetikko Arto Mannermaa, Kuopio: XXVI Congress of the International Academy of Pathology JA The 25th congress of the International Association for Breast Cancer Research 14.-21.9.2006 Montreal, Quebec, Kanada, 1 200 €
- LL Mirjami Mattila, Turku: American Association for Cancer Research 97th Annual Meeting 1.-5.4.2006 USA, Washington, 1 200 €
- M.D./Ph.D., Docent Andrey Mikhailov, Turku: AACR 98th Annual Meeting April 14 - 18, 2007 USA, Los Angeles, CA, 1 200 €
- LT, dos. Heikki Minn, Turku: Workshop on molecular tumour imaging for cancer therapy 8.-12.10.2006 Saksa, Leipzig, 700 €
- FT, dos. Outi Monni, Espoo: Oncogenomics 2007 31.1.-4.2.2007 USA, Phoenix, AZ, 1 200 €
- FM Taru Muranen, Helsinki: 2006 Neurofibromatosis Consortium Conference 4.-7.6.2006 Aspen, Colorado, USA, 1 200 €
- MMM Samuel Myllykangas, Helsinki: AACR 98th Annual Meeting 14.-18.4.2006 USA, Los Angeles, 1 200 €
- Dos. Antti Mäkitie, Helsinki: 2006 Annual Meeting & Research Workshop on the Biology, Prevention and Treatment of Head & Neck Cancer 17.-20.8.2006 Chicago, IL, USA, 1 200 €
- Erik.lab.hoitaja Thea Nurmi, Hyvinkää: European Congress of Cytology 1.-4.10.2006 Italia, Venetsia, 700 €
- Dos. Päivi Ojala, Kerava: 9th Annual Workshop on Kaposi's Sarcoma Associated Herpesvirus (KSHV) and Related Agents 13.-16.7.2006 Cape Cod, Boston, MA, USA, 1 200 €
- FM Miina Ollikainen, Helsinki: 11th International Congress of Human Genetics 6.-10.8.2006 Australia, Brisbane, 1 200 €
- FM Saara Ollila, Helsinki: International Congress of Human Genetics 6.-10.8.2006 Brisbane, Australia, 1 200 €
- LL Sanna Pakkanen, Tampere: 2006 AACR Annual Meeting 1.-5.4.2006 USA, Washington DC, 1 200 €
- Ph.D. Tatiana Petrova, Helsinki: ESH Angiogenesis 13-16 May, 2006 Cannes, France, 700 €
- Dos. Minna Pöyhönen, Helsinki: European Human Genetics Conference 2006 6.-9.6.2006 Hollanti, Amsterdam, 700 €
- LT, Docent, Nafis Rahman, Turku: 5th International Congress of Pathophysiology, June 28-July 1, 2006 Kiina, Peking, 1 200 €
- FM Katrin Rapakko, Oulu: The 25th Congress of the International Association for Breast Cancer Research 15.-18.9.2006 Kanada, Montreal, 1 200 €
- Erik.lääk. (väit.) Marjut Rintala, Kaarina: Eurogin 2006, 6th international multidisciplinary congress 23.-26.4.2006 Ranska, Pariisi, 700 €
- FT Merja Ruutu, Turku: Eurogin 2006 (Human Papillomavirus Infection and Global Prevention of Cervical Cancer) 23.-26.4.2006 Ranska, Pariisi, 700 €
- FM Outi Saramäki, Tampere: Mechanisms and Models of Cancer 16.-20.8.2006 USA, Cold Spring Harbor, NY, 1 200 €
- MMM Tytti Sarkeala, Riihimäki: The International Breast Cancer Screening Network Biennial Meeting 10.-13.5.2006 Kanada, Ottawa, 1 200 €
- FM Eija Seppälä, Tampere: The 97th AACR Annual Meeting 1.-5.4.2006 USA, Washington DC, 1 200 €
- FM Johanna Seppänen, Helsinki: European Congress of Epidemiology 2006 28.6.-1.7.2006 Hollanti, Utrecht, 700 €
- Researcher Michael Stefanidakis, Helsinki: New Directions in Leukaemia Research 2-5 April, 2006 Australia, Queensland, Sunshine Coast, 1 200 €
- Dos. Anne Talvensaari-Mattila, Oulu: Molecular Targets and Cancer Therapeutics 7.-10.11.2006 Tsekki, Praha, 700 €
- Dos. Jussi Tarkkanen, Helsinki: 32. european congress of cytology 1.-4.10.2006 Italia, Venetsia, 700 €
- MSc Alexandra Thiel, Helsinki: 46th ASCB Annual Meeting 9.-13.12.2006 USA, San Diego, CA, 1 200 €
- PhD Daniela Ungureanu, Finland: Targeting the Kinome December 4th-6th, 2006 Basel, Sveitsi, 700 €
- LKT, prof Antti Vaheri, Helsinki: Tumor Microenvironment: Heterotypic Interactions 27.-29.6.2006, 700 €
- LKT Pirkko Vihko, Helsinki: American Association for Cancer Research, 97th Annual Meeting 1.-5.4.2006 Washington DC, USA, 1 200 €
- Apurahoja myönnetty 63 kpl, yhteensä 59 500 euroa.**

Syöpäjärjestöjen keskustoimiston organisaatiokaavio



SYÖPÄJÄRJESTÖT organisaatiokaavio



Arvot

1. Inhimillisuus

Syöpäjärjestöt kunnioittavat ihmisarvoa, pitävät tärkeänä yksilöllisyyttä ja avoimuutta ihmisen kohtaamisessa, korostavat yhteisöllisyyttä ja ymmärrettävyyttä sekä ihmisten tasa-arvoisuutta toiminnassaan.

2. Totuudellisuus

Toiminta perustuu järjestön luotettavuuteen, uskottavuuteen, tieteellisyteen ja ymmärrettävyyteen.

3. Riippumattomuus

Järjestö tarvitsee riippumattomuutta voidakseen toimia omien tavoitteidensa suunnassa vaikuttavasti, tuloksellisesti ja tehokkaasti, mutta yhteistyössä muiden kanssa.

4. Yhteisvastuullisuus

Syöpäjärjestöjen yhteisvastuullisuus antaa perustan yhdistyksien tarkoituksen toteuttamiselle sekä sisältää vastuun järjestötaloudesta huolehtimisesta.

Syöpäjärjestöt

Liisankatu 21 B, 00170 Helsinki
puh. (09) 135 331 • fax (09) 135 1093
www.cancer.fi
etunimi.sukunimi@cancer.fi

Syöpäyhteys•Cancerkontakt -palveleva puhelin
(ma klo 10-14 ja klo 16-18, ti - pe klo 10-14)
0800 19414

Maakunnalliset syöpäyhdistykset

Etelä-Suomen Syöpäyhdistys ry
Liisankatu 21 B 15, 00170 Helsinki
puh. (09) 696 2110 • fax (09) 278 2211
etela-suomi@cancer.fi

Keski-Suomen Syöpäyhdistys ry
Väinönkatu 6, 40100 Jyväskylä
puh. (014) 333 0220 • fax (014) 610 363
www.kessy.fi

Kymenlaakson Syöpäyhdistys ry
Kotkankatu 16 B, 48100 Kotka
puh. (05) 229 6240 • fax (05) 218 1731
kymenlaakso@cancer.fi

Lounais-Suomen Syöpäyhdistys ry
Seiskarinkatu 35, 20900 Turku
väliaikainen osoite:
Käsityöläiskatu 4 a, 20100 Turku
puh. (02) 265 7666 • fax (02) 265 7618
www.lssy.fi

Pirkanmaan Syöpäyhdistys ry
PL 190, Hämeenkatu 5 A, 7 krs., 33101 Tampere
puh. (03) 249 9111 • fax (03) 249 9222
www.pirkanmaansyopayhdistys.fi

Pohjanmaan Syöpäyhdistys ry
Raastuvankatu 13, 65100 Vaasa
puh. (06) 320 9800 • fax (06) 320 9830
www.pohjanmaansyopayhdistys.fi

Pohjois-Karjalan Syöpäyhdistys ry
Karjalankatu 4 A 1, 80200 Joensuu
puh. (013) 227 600 • fax (013) 227 605
www.pohjois-karjalansyopayhdistys.fi

Pohjois-Savon Syöpäyhdistys ry
Kuninkaankatu 23, 70100 Kuopio
puh. (017) 580 1801 • fax (017) 580 1810
pohjois-savo@cancer.fi

Pohjois-Suomen Syöpäyhdistys ry
Rautatienkatu 22 B 13, 90100 Oulu
puh. 010 24 1100 • fax 010 249 1101
www.pssy.org

Saimaan Syöpäyhdistys ry
Raatimiehenkatu 20 D, 53100 Lappeenranta
puh. (05) 451 3770 • fax (05) 415 3770
www.saimaansyopayhdistys.fi

Satakunnan Syöpäyhdistys
Yrjönkatu 2, 2.krs (käynti pihan puolelta), 28100 Pori
puh. (02) 6305 750 • fax (02) 633 5077
www.satakunnansyopayhdistys.fi

Ålands Cancerförening rf
Nyfahlers, Skarpansvägen 30
22100 Mariehamn
tel. (018) 22 419 • fax (018) 22 409
www.cancer.aland.fi

Valtakunnalliset potilasyhdistykset

Suomen eturauhassyöpäyhdistys ry
- Finlands prostatacancerförening rf
Liisankatu 21 B, 00170 Helsinki
puh. (09) 1353 3228 • fax (09) 260 0431
www.suomeneturauhassyopayhdistys.fi

Suomen kurkku- ja suusyöpäyhdistys ry
Kolmas linja 29, 00530 Helsinki
puh. (09) 7318 0630 • fax (09) 750 742
www.le-invalidit.fi

Suomen Syöpäpotilaat ry
Liisankatu 21 B, 00170 Helsinki
puh. (09) 135 331 • fax (09) 260 0431
www.suomensyopapotilaat.fi

SYLVA ry
Mariankatu 26 B 23, 00170 Helsinki
puh. (09) 135 6866 • fax (09) 135 6850
www.sylva.fi

