

Vuosikertomus 2009



Syöpäjärjestöt

Sisällysluettelo

Missio, Arvot 3

Pääsihteerin katsaus 4

Luottamushenkilöt – ansiomitalit 6

Vaikuttaminen yhteiskunnassa 8

Toiminta järjestönä 9

Jäsenyhdistykset

Neuvottelupäivät

Kansainvälinen yhteistyö

Potilasjärjestöt ja uudet potilasryhmät

Terveyden edistäminen

Järjestö tiedon tuottajana ja välittäjänä 13

Suomen Syöpärekisteri

Joukkotarkastusrekisteri

Syöpäsäätiö ja Syöpätautien Tutkimussäätiö

Syöpäjärjestöjen viestintä

Koulutus

Syöpäjärjestöt palvelujen tuottajana 30

Kuntoutus

Terho-säätiö

Neuvonta

Laitokset

Syöpäjärjestöjen talous 34

Suomen Syöpäyhdistys

Syöpäsäätiö ja Syöpätautien Tutkimussäätiö

Syöpäsäätiön varainhankinta

Henkilöstö 44

Työhyvinvointi

Liitteet 45

Syöpäjärjestöjen pysyvät toimikunnat ja rahastojen hoitokunnat

Apurahalautakunta ja arviointitoimikunnat

Syöpäsäätiön juhlatuimikunta

Syöpä-lehden toimitus

Rahastot

Apurahat

Syöpä-Cancer -lehden numero 6 käsitteli työtä ja syöpävaaroja.

Asbestisaneeraaja

Arvi Heinonen joutuu suojautumaan työssään

pukeutumalla kerta-

käyttöhaalareihin

ja -hansikkaisiin,

saappaisiin,

kokonaamariin

ja ylipainemaskiin.

Ammattien syöpävaaroista ilmestyi 2009

suuri pohjoismainen

NOCCA-tutkimus.

Tutkimushankkeen

vetäjänä toimii

Suomen Syöpärekisterin tilastojohtaja Eero Pukkala.

missio

Syöpäjärjestöt vähentävät syöpäsairauksista aiheutuvaa uhkaa ja haittoja yhteiskunnassa ja tukevat syöpäpotilaita ja heidän läheisiään hoidon ja kuntoutumisen aikana.

arvot

INHIMILLISYYS

Syöpäjärjestöt kunnioittavat ihmisarvoa, pitävät tärkeänä yksilöllisyyttä ja avoimuutta ihmisen kohtaamisessa, korostavat yhteisöllisyyttä ja ymmärrettävyyttä sekä ihmisten tasa-arvoisuutta toiminnassaan.

TOTUDELISUUS

Toiminta perustuu järjestön luotettavuuteen, uskottavuuteen, tieteellisyyteen ja ymmärrettävyyteen.

RIIPPUMATTOMUUS

Järjestö tarvitsee riippumattomuutta voidakseen toimia omien tavoitteidensa suunnassa vaikuttavasti, tuloksellisesti ja tehokkaasti, mutta yhteistyössä muiden kanssa.

YHTEISVASTUULLISUUS

Syöpäjärjestöjen yhteisvastuullisuus antaa perustan yhdistyksien tarkoituksen toteuttamiselle sekä sisältää vastuun järjestötaloudesta huolehtimisesta.



■ Pääsihteerin katsaus vuoteen 2009

Suomen Syöpäyhdistys osallistui vuonna 2009 kansallisen syöpäohjelman tekemiseen. Syövän hoidon kehittämistä pohtinut työryhmä teki töitä koko vuoden ja sen raportissa esitetään monia kiinnostavia ehdotuksia. Tärkeimpiä niistä ovat varmaankin ehdotukset, jotka määrittävät sen, kuinka pitkään saa kulua syöpäepäilystä tai leikkauksesta hoidon aloittamiseen. Muita merkittäviä ehdotuksia ovat syöpäpotilaan tehokkaaseen hoitoon ja seurantaan tähtäävät pyrkimykset, joiden tueksi tarvitaan valtakunnallisia suosituksia. Syöpäjärjestöjen näkökulmasta on tarkasteltava erityisen huolellisesti syöpäpotilaan polkua koskevia lukuja. Vuonna 2010 aloittaa työnsä toinen työryhmä, jonka pohdittavaksi jäävät mm. syövän varhainen toteaminen, syövän ehkäisyn kysymykset, terveyden edistäminen laajemmin sekä eräät tutkimukseen ja koulutukseen liittyvät asiat.

Suomen Syöpäyhdistyksen valtuuskunnan vahvistaman uuden järjestövaliokunnan työvuosi oli vilkas ja työntäyteinen. Valiokunta otti kantaa mm. jäsenyyskysymyksiin, varainhankinnan kehittämiseen ja organisaation rakenteisiin sekä strategian päivittämiseen. Valiokunnan työn niveltäminen hallinnon työskentelyyn vaatii vielä yhteensovittamista.

Suomen Syöpäyhdistys järjesti kaksi asiantuntijaseminaaria, joista toisessa pohdittiin eriarvoisuutta syövän hoidossa tutkimusten valossa ja toisessa eturauhassyövän seulonnan edellytyksiä. Viimeksi mainitun seminaarin keskustelun pääaiheena olivat uudet tutkimustulokset seulonnan vaikuttavuudesta. Molempien tilaisuuksien aiheet ovat olleet puheenaiheina koko vuoden ajan. Yksityisen syövän hoidon laajentuminen pääkaupunkiseudulla antaa yhtäältä lisää mahdollisuuksia, mutta aiheuttaa toisaalta paljon kysymyksiä, jotka liittyvät erityisesti yhteisiin hoitolinjauksiin koko alalla.

Syöpäsäätiön varainhankinta on jäsentynyt ja ammatillistunut edelleen. Roosa nauha -kampanjan näkyvyys oli aiempia vuosia suurempi. Säätiön juhlatuomikunta järjesti mittavan, televisioitun gaalakonsertin yhdessä MTV:n ja yhteistyökumppaneidemme kanssa. Sekä yksityisten lahjoittajien että yritysryhmittöiden ansiosta Syöpäsäätiön tuki apurahoina tutkimukseen oli edelleen noin neljä miljoonaa euroa vuonna 2009. Tästä on aihetta kiittää kaikkia syöpätutkimusta tukeneita.

Syöpäjärjestöt on aktiivinen myös kansainvälisesti. Pääsihteeri on Kansainvälisen syöpäunionin varainhoitaja. Euroopan Unioni käynnisti vuonna 2009 uuden kumppanuusohjelman syöpää vastaan, johon osallistumista parhailaan pohditaan. Pohjoismaiden syöpäunioni puolestaan on käynnistänyt syövän kustannuksia Pohjoismaissa selvittävän tutkimuksen, jossa Suomikin tietysti on mukana. Suomen Syöpärekisterin maine erinomaisena tutkimusyksikkönä vie sen tutkijoita pitkin maailmaa kertomaan rekisteritoiminnan kehittämisestä.

Suomen Syöpäyhdistys muutti uusiin tiloihin toukokuussa 2008. Uusissa tiloissa on ilmennyt kosteusvaurioita, joita on korjattu jo pitkään. Työntekijät ovat jaksaneet suhtautua uusiin olosuhteisiin ymmärtäväisesti.

Vuosi 2010 on edelleen Suomessa taloudellisesti vaikea. Juuri tällaisina aikoina järjestöjen merkitys korostuu. Niiden on kyettävä olemaan vielä aiempaakin enemmän käytettävissä, tuotettava tietoa ja palveluja, tarjottava vapaaehtoisille tehtäviä ja vaikutettava syövän hoidon kehittämiseen, siten että potilaat otetaan yhä paremmin huomioon. Olemme siihen valmiita.

Harri Vertio, LKT
pääsihteeri



Kuva: Jouko Keski-Säntti

Luottamushenkilöt

Suomen Syöpäyhdistys

Valtuuskunta

Suomen Syöpäyhdistyksen valtuuskuntaan kuuluu puheenjohtaja sekä 26 varsinaista ja yhtä monta varajäsentä. Valtuuskunnan varsinaisista jäsenistä yksitoista valitaan maakunnallisten yhdistysten asettamista ehdokkaista ja kolme jäsentä potilasyhdistysten asettamista ehdokkaista. Valtuuskunnan varsinaisiksi jäseniksi valitaan lisäksi kaksitoista muuta varsinaista jäsentä. Samalla periaatteella valitaan kullekin varsinaiselle jäsenelle henkilökohtainen varajäsen.

Valtuuskunnan kokoonpano oli seuraava:

Puheenjohtaja Pirjo Ala-Kapee

Varapuheenjohtaja, varatuomari Juhani Nummela

Jäsen	Henkilökohtainen varajäsen
Toimittaja Jaakko Aho (Pohjanmaa)	Ylilääkäri Matti Salmo
Kansanedustaja Eero Akaan-Penttilä	Terv.huoltoneuvos Anna-Ester Liimatainen-Lamberg
Rouva Leena Alahuhta	Ylilääkäri, professori Juhani Juntunen
Erikoislääkäri Leena Helle (Kymenlaakso)	Erikoislääkäri Marja-Liisa Mäntymaa
Johtaja Veikko Hoikkala (Suomen Syöpäpotilaat)	Rouva Terttu Yli-Tolppa-Kerrola
Lääkintöneuvos Matti Juhola (Keski-Suomi)	Rehtori Seppo Aaltonen
Varatuomari Eeva Kemmo-Kari	Toimitusjohtaja Ulla-Riitta Manninen
PR-emäntä Taru Kinnunen	Toimittaja Asta Matikainen
Kunnanjohtaja Valtter Kivilahti (Lounais-Suomi)	Henkilöstöpäällikkö, varatuomari Anita Jungar
Toiminnanjohtaja Marja Koskelainen (Suomen Kurkku- ja Suusyöpäyhdistys)	Luutnantti evp. Ossi Haajanen
Yrittäjä Veikko Lammi (SYLVA)	Mainonnan suunnittelija Anne Haartemo
Professori Kari Mattila	Professori Juha Teperi
Redaktör Anders Mattsson	Ylihoitaja Anne Sköld
Erikoissairaanhoitaja Ester Mella (Pohjois-Suomi)	Toiminnanjohtaja Pertti Taimisto
Osastonylilääkäri Tapio Nieminen (Satakunta)	Sairaalapastori Hannu Salonoja
Terveystenhoitaja Marjo Niinisalo (Etelä-Suomi)	Ylilääkäri Ilkka Salvén
Toimitusjohtaja Veijo Notkola	Lääkintöneuvos Lauri Nuutinen
Varatuomari Juhani Nummela	Hammaslääkäri Olavi Heikinheimo
Sairaanhoitaja Saara Paukku (Pohjois-Karjala)	Toiminnanjohtaja Katriina Päivinen
Päätoimittaja Taito Pekkarinen	Johtava ylilääkäri Jorma Lauharanta
Ekonomi Heikki Punkka (Pirkanmaa)	Sisustusmyyjä Maija Nykänen
Teollisuusneuvos Risto Ranki	Varatuomari Heikki T. Hämäläinen
Professori Viljo Rissanen (P-Savo)	Varatuomari Katriina Manninen
Toimittaja Outi Simolinna	Toiminnanjohtaja Mervi Hara
Terveysthuollon lehtori Leena Sjöblom (Saimaa)	Toiminnanjohtaja Leila Märkjärvi
Osastonylilääkäri Eero Vuorinen	Ylihoitaja Mirja Sisko Anttonen

Valtuuskunta kokoontui kaksi kertaa.

Hallitus

Professori Seppo Pyrhönen, Turku, *puheenjohtaja*
 Pankinjohtaja Riitta Pyhälä, Helsinki, *varapuheenjohtaja*
 Professori Jorma Isola, Tampere
 Dosentti Sirkku Jyrkkiö, Turku
 Terv.tiet. tri Päivi Karttunen, Tampere
 Ylihoitaja Alpo Manninen, Mikkeli
 Pankinjohtaja Kari Markkula, Helsinki
 Pastori, toim. Hilka Olkinuora, Tampere
 Professori Jorma Paavonen, Helsinki
 Dosentti Ulla Puistola, Oulu
 Professori Pekka Puska, Helsinki
 Liikuntashtiiri Pirkko Rönkkö, Mikkeli

Suomen Syöpäyhdistyksen hallitus
 kokoontui viisi kertaa.

Järjestövaliokunta

Pastori, toim. Hilka Olkinuora, Pirkanmaan Syöpäyhdistys, *puheenjohtaja*
 Toiminnanjohtaja Hannu Tavio, Suomen eturauhassyöpäyhdistys, *varapuheenjohtaja*
 Toiminnanjohtaja Marja-Liisa Ala-Luopa, Satakunnan Syöpäyhdistys
 Kauppaneuvos Arto Arvonen, Lounais-Suomen Syöpäyhdistys
 Ylihoitaja Alpo Manninen, Suomen Syöpäyhdistys
 Toiminnanjohtaja Leila Märkjärvi, Saimaan Syöpäyhdistys
 Toimitusjohtaja Ulf Sundstén, Pohjanmaan Syöpäyhdistys (30.6. saakka)
 Toimitusjohtaja Teuvo Rodén, Pohjanmaan Syöpäyhdistys (1.7. lähtien)
 Toiminnanjohtaja Leena Rosenberg-Ryhänen, Suomen Syöpäpotilaat
 Pääsihteeri Harri Vertio, Suomen Syöpäyhdistys, *sihteeri*

Järjestövaliokunta kokoontui
 seitsemän kertaa.

Syöpäsäätiö ja Syöpätautien Tutkimussäätiö**Hallitus**

Dosentti Tuomo Timonen, Helsinki, *puheenjohtaja*
 Professori Risto Johansson, Kuopio, *varapuheenjohtaja*
 Dosentti Seija Grénman, Turku

Lääk.neuvos Jouko Isolauri, Helsinki
 Professori Heikki Joensuu, Helsinki
 Tutk. professori Jorma Järvisalo, Turku
 Professori Jorma Keski-Oja, Helsinki
 Dosentti Elise Kosunen, Tampere
 Professori Helena Kääriäinen, Helsinki
 Toim.johtaja Jussi Laitinen, Helsinki
 Professori Teuvo Tammela, Tampere
 Professori Harri Vainio, Helsinki

Säätiöiden hallitus kokoontui
 kuusi kertaa.

Yhteiset valiokunnat:**Työvaliokunta**

Professori Seppo Pyrhönen, *puheenjohtaja*
 Dosentti Tuomo Timonen, *varapuheenjohtaja*
 Professori Risto Johansson
 Professori Jorma Keski-Oja
 Pankinjohtaja Kari Markkula
 Pankinjohtaja Riitta Pyhälä
 Pääsihteeri Harri Vertio

Työvaliokunta kokoontui 11 kertaa.

Raha-asiainvaliokunta

Pankinjohtaja Kari Markkula, *puheenjohtaja*
 Pankinjohtaja Riitta Pyhälä, *varapuheenjohtaja*
 Toimitusjohtaja Jussi Laitinen
 Professori Seppo Pyrhönen
 Pääsihteeri Harri Vertio
 Talouspäällikkö Eero Keränen, *sihteeri*

Raha-asiainvaliokunta kokoontui
 neljä kertaa.

Tilintarkastajat

Suomen Syöpäyhdistyksen, Syöpäsäätiön ja Syöpätautien Tutkimussäätiön tilintarkastajina olivat KHT Hannu T. Koskinen ja KHT Mikael Paul.

Heidän henkilökohtaisina varamiehinään olivat KHT Teppo Rantanen ja KHT Tuomo Vesänen. Valvontatilintarkastajina toimivat Tomas Monte, Aino Rankonen, Anna-Kaisa Roitto ja Terhi Suikki.

Syöväntorjuntatyön ansiomitalit 2009**Hopeinen ansiomitali:**

Toiminnanjohtaja (eläkkeellä), erikoissairaanhoidtaja
 Paula Jylhe
 Kaupunginjohtaja
 Reijo Lindqvist
 Projektijohtaja Pentti Päivike
 Professori Toivo T. Salmi

Pronssinen ansiomitali:

Yliopettaja Helena Ahanen
 Ylihoitaja Anne Sköld
 Tekstiiliartesaani
 Nina Tuomisto
 Palvelushtiiri Oili Veneranta
 Toimistoshtiiri Taina Virtanen

Niilo Voipion palkinto:

Professori
 Jukka-Pekka Mecklin

■ Vaikuttaminen yhteiskunnassa

Syöpäjärjestöt osallistuivat aktiivisesti Sosiaali- ja terveysministeriön (STM) asettaman syövän hoidon kehittämistä suunnitelleen työryhmän työhön. Työryhmän perustamiseen vaikutti omalta osaltaan Syöpäjärjestöjen valmisteleva ehdotus vuoden 2008 lopulla kansallisen syöpäsuunnitelman tekemisestä. Työryhmässä oli mukana useita Suomen Syöpäyhdistyksen ja Syöpäsäätiön hallitusten jäseniä ja sen toisena sihteerinä oli pääsihteeri. Työryhmän työhön liittyen Suomen Syöpärekisteri tuotti ennusteita vuoteen 2020 asti ja Suomen Syöpäyhdistys järjesti asiantuntijaseminaarin syövän eriarvoisuudesta. Työryhmän raportti valmistui maaliskuussa 2010 ja toinen työryhmä perustetaan tämän jälkeen. Raportti ohjaa syövän hoidon kehittämistä seuraavan vuosikymmenen aikana.

Yhteiskunnallista keskustelua käytiin 2009 aikana edelleen mm. matkapuhelien terveys- ja syöpäriskeistä. Suomen Syöpäyhdistyksen ja Suomen Syöpärekisterin asiantuntijat osallistuivat keskusteluun. Syöpäjärjestöjen asiantuntijat tekivät tärkeää työtä terveystiedon opetuksen kehittämiseksi.

Tupakkapolitiikassa keskeinen panostus oli osallistuminen STM:n tupakkapoliittisen työryhmän työskentelyyn. Työryhmä jätti raporttinsa ja ehdotuksensa tupakkalain uudistamisesta alkuvuodesta 2009. Keskeiset ehdotukset olivat: kieltää tupakkatuotteiden esilläpito vähittäismyyntipaikoissa, kieltää tupakkatuotteiden luovutus, maahantuonti ja hallussapito 18 vuotta nuoremmilta, kieltää suussa käytettävän tupakan maahantuonti, myynti ja muu luovuttaminen, sekä tupakointi yksityisautoissa, kun kuljetettavana on alle 18-vuotiaita. Ehdotusten pohjalta tehty esitys uudeksi tupakkalaiksi meni myöhemmin eduskuntaan. Eniten keskustelua on herättänyt lain tarkoituksenkäytäntö, jossa todetaan, että tavoitteena on ihmisille myrkyllisiä aineita sisältävien ja riippuvuutta aiheuttavien tupakkatuotteiden käytön loppuminen Suomessa vuoteen 2040 mennessä.

Kevytsavukkeita koskeva tupakka- ja hohkokuudenkäynti jatkui hovioikeudessa.

Osallistuimme alkoholipoliittiseen keskusteluun alkoholihaitoista ja tiedotimme alkoholin ja alkoholijuomien syöpävaarallisuudesta.

Syöpäjärjestöt kuuluvat Savuton Helsinki ja Savuton Espoo -ohjausryhmiin.

■ Toiminta järjestönä

Jäsenyhdistykset

Suomen Syöpäyhdistykseen kuului 12 maakunnallista yhdistystä ja neljä valtakunnallista potilasyhdistystä. Yhdistyksillä oli vuoden lopussa yhteensä 133 540 jäsentä eri puolilla Suomea. Jäsenyhdistykset järjestävät potilas-toimintaa, jota varten niillä on 210 potilasosastoa tai kerhoa. Kuntoutus- ja sopeutumisvalmennuskurssit sekä tukihenkilö- ja virkistystoiminta auttavat potilasta selviytymään syövän toteamisen jälkeen.

Jäsenyhdistykset kouluttavat alueensa terveydenhuoltoalan ja muiden ammattialojen työntekijöitä sekä vierailevat kouluissa ja työpaikoilla. Lisäksi yhdistykset järjestävät erilaisia yleisötilaisuuksia.

Lähes 3 000 vapaaehtoista henkilöä on tukemassa Syöpäjärjestöjen toimintaa muun muassa vertaistukihenkilöinä, varojen kerääjinä ja hallituksien jäseninä.

Syöpäjärjestöjen neuvottelupäivät

Syöpäjärjestöjen neuvottelupäivät järjestettiin Helsingissä 23. - 24. tammi-kuuta 2009. Lääkintöneuvos Terhi Hermanson sosiaali- ja terveysministeriöstä esitteli syöpätyöryhmän työtä ja tutkija Suvi Mäklin Terveyden ja hyvinvoinnin laitoksesta kertoi viiveistä syövän hoidossa.

Neuvottelupäivillä keskusteltiin myös taloustilanteesta, kännyköistä, nuuskasta ja seulonnoista.

Kansainvälinen yhteistyö

Suomen Syöpäyhdistys teki kansainvälistä yhteistyötä pohjoismaisella, eurooppalaisella ja koko maailman tasolla (International Union Against Cancer, UICC, European Cancer League, ECL, Nordisk Cancer Union, NCU). Pohjoismaisen yhteistyön tuloksellisuutta pyrittiin parantamaan mm. kouluttamalla toimittajia ja järjestöjen edustajia käyttämään Nordcan-hankkeen tuottamien verkkosivuja, jotka NCU rahoitti ja Pohjoismaiden syöpärekisterien yhdistys, ANCR, toteutti. NCU käynnisti pohjoismaisen terveys-taloustieteellisen tutkimuksen syövän kustannuksista. Kaksivuotinen tutkimus alkoi vuonna 2009 ja sitä koordinoi norjalainen Sintef-yhtymä. Pääsihteeri on NCU:n yhdyshenkilö tutkimusryhmässä.

Euroopan syöpäjärjestöjen liitossa Pohjoismaita edusti hallituksessa Islannin edustaja. ECL:n tiedotustoiminta on tarjonnut jäsenyhdistyksille monia osallistumisen mahdollisuuksia mm. EU:n poliittisiin päätöksiin. ECL:llä on aktiivinen rooli myös Euroopan unionin kumppanuusohjelmassa, johon myös

Suomi osallistuu. Kumppanuusohjelman suunnitteluun on vuonna 2009 osallistunut Suomesta pääsihteeri.

Suomen Syöpäyhdistys osallistuu Euroopan tupakointia vähentävän verkoston (ENSP) toimintaan ja kansainvälistä tupakkasopimusta tukevaan Framework Convention Alliancen (FCA) työhön.

UICC:n uudeksi toimitusjohtajaksi valittiin vuonna 2009 englantilainen Cary Adams. Pääsihteeri oli jäsen johtokunnassa ja hän toimi myös UICC:n taloudesta vastaavana hallituksen jäsenenä. Hän osallistui myös aktiivisesti UICC:n Cervical Cancer Initiative -hankkeen toimintaan mm. kartoittamalla edellytyksiä rokoteprojektin toteuttamiseen Tansaniassa. Suomen Syöpäyhdistys osallistui UICC:n koordinoimaan Maailman syöpäpäivän toteutukseen 4.2.

Syöpärekisterin ja Joukkotarkastusrekisterin tutkijat osallistuivat kansainväliseen tieteelliseen yhteistyöhön ja kehittämishankkeisiin mm. Euroopassa.

Uudet potilasryhmät

Suomen Syöpäpotilaat ry:n yhtenä toimintamuotona ovat valtakunnalliset, eri syöpäryhmien syöpäpotilaiden potilasverkot. Toiminnassa olevia verkostoja ovat Waldenström- potilasverkosto, KML-potilasverkosto, GIST-potilasverkosto ja Kantasolujensiirto -potilasverkosto.

Verkostoon kuulumisen ja sen toimintoihin osallistuminen on maksutonta. Jos verkostoon liittyvä henkilö haluaa kuulua syöpäyhdistykseen, hänen toivotaan liittyvän oman asuinalueensa maakunnalliseen syöpäyhdistykseen.

Verkostojen toiminnan tarkoituksena on varmistaa syöpäpotilaille ja heidän läheisilleen omaa syöpäryhmäänsä koskevan tiedon saaminen, henkinen tuki ja mahdollisuus vertaistukeen saman sairausryhmän potilaiden kanssa.

Jokaisella potilasverkostolla on omat verkkosivut Suomen Syöpäpotilaat ry:n kotisivuilla. Verkostot järjestävät valtakunnallisia potilastapaamisia ja info-päiviä. Verkostojen syöpäsairausryhmille tuotetaan potilasoppaat sekä kirjallisessa että sähköisessä muodossa. Verkostoilla on oma, potilaista koostuva vetäjäryhmä.

Terveyden edistäminen

Terveyden edistämässä jatkettiin osallistumista järjestöjen erilaisiin yhteistyöhankkeisiin mm. Lasten terveysfoorumissa, Ravitsemusfoorumissa, Sydänmerkki-hankkeessa ja Tupakkaverkostossa sekä erilaisissa työryhmissä.

Terveyden edistämässä keskeinen toiminta-alue oli edelleen tupakan käytön vähentäminen erityisesti nuorten joukossa. Suomen Syöpäyhdistys on sitoutunut jatkamaan sosiaali- ja terveysministeriön ja omalla rahoituksella toteutettua moniosaista, nuoriin kohdistettua toimintaohjelmaa. Syöpäyhdistys koordinoi usean järjestön yhteistä toimintaa ohjelmassa ja vastaa sen viestinnästä. Tupakoinnin aloittamisen vähentämisen ohella painotetaan lopettamisen tukemista. Materiaali ja kampanjat on koottu verkkosivuille osoitteeseen www.fressis.fi.

Ihosityöpien ehkäisyyn tähtäävää Nahka palaa -kampanjaa jatkettiin Internetissä yhteistyössä Ilmatieteen laitoksen ja Säteilyturvakeskuksen kanssa. Kampanjaan tehtiin kolmas televisiossa kesän aikana esitetty animaatio-tietoisku. Yhdessä Ilmatieteen laitoksen kanssa tuotettiin kännykkäpalvelu, jossa SMS-viestillä voi tilata ajankohtaiset tiedot lomakohteen UV-indeksistä.

Terveyttä kasviksilla -kampanjan toiminta-areenoina olivat koulut ja joukkorokkailupaikat. Kampanja toteutetaan yhteistyössä Kotimaiset Kasvikset -yhdistyksen ja Sydänliiton kanssa.

Kohdunkaulan syövän ehkäisyyn ja seksuaaliterveyden parantamiseen pyrkivä neuvontaohjelma ja Kesäkumi -kampanja jatkui jo 11. vuotta. Moniosaisessa yhteistyössä ovat mukana YleX, SPR ja Sotilaskotiliitto.

Järjestön antaman neuvonnan kehittäminen jatkui RAY:n tuella. Neuvontapalveluiden järjestämisestä laaditut toimintaohjeet ja eri neuvontatilanteisiin liittyvät, yhtenäistetyt lomakkeet otettiin käyttöön järjestökentässä.

Terveysten edistämistyöstä vastaa ylilääkäri, LT Matti Rautalahti.

31.12.2009 Syöpäjärjestöillä oli 133 703 jäsentä

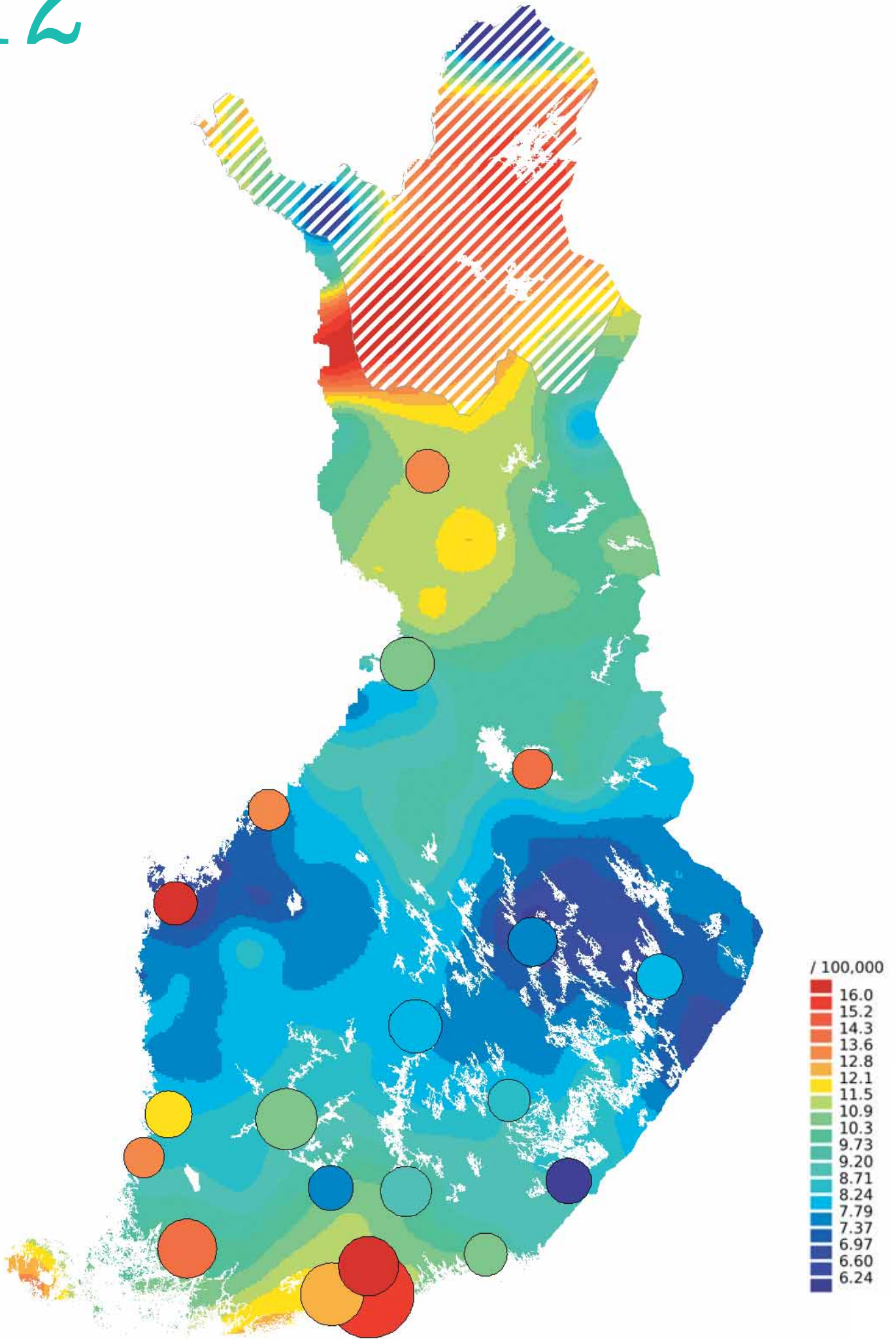
Etelä-Suomen Syöpäyhdistys	17 255
Keski-Suomen Syöpäyhdistys	6 071
Kymenlaakson Syöpäyhdistys	3 478
Lounais-Suomen Syöpäyhdistys	30 034
Pirkanmaan Syöpäyhdistys	22 034
Pohjanmaan Syöpäyhdistys	13 880
Pohjois-Karjalan Syöpäyhdistys	3 779
Pohjois-Savon Syöpäyhdistys	4 538
Pohjois-Suomen Syöpäyhdistys	8 109
Saimaan Syöpäyhdistys	10 202
Satakunnan Syöpäyhdistys	8 145
Ålands Cancerförening	630
Suomen Syöpäyhdistys *	164

* SSY:llä on henkilöjäseniä yhdistyksen alkuajoilta

VALTAKUNNALLISET POTILASJÄRJESTÖT:

Suomen eturauhassyöpäyhdistys	1 720
Suomen Kurkku- ja Suusyöpäyhdistys	954
SYLVA	1 574
Suomen Syöpäpotilaat *	178

* ei henkilöjäseniä



■ Järjestö tiedon tuottajana ja välittäjänä

Suomen Syöpärekisteri on perusta syöpää koskevalle kansanterveystyölle, syytekijöiden tutkimukselle ja päätöksenteolle

Suomen Syöpärekisteri on Suomen Syöpäyhdistyksen vuonna 1952 perustama tutkimuslaitos, joka valtakunnallisen syöpätilaston ja -tiedoston avulla tarjoaa tiedollisen pohjan syöpää koskevalle kansanterveystyölle. Vuonna 1968 Syöpäyhdistys perusti Suomen Syöpärekisterin yhteyteen Joukkotarkastusrekisterin, jonka tehtävänä on suunnitella ja käynnistää maassamme tehtävien syövän varhaistoteamiseen tähtääviä joukkotarkastuksia ja arvioida niiden tehoa ja hyödyllisyyttä rekisteriin kerättävien joukkotarkastustietojen avulla.

Syöpärekisteri ei nyky-yhteiskunnassa voi toimia ilman lainsäädännön suoma turvaa, sillä tilastointi perustuu yksilötasoiseen arkaluontoiseksi luokiteltuun tietoon. Toiminnan lakisääteisyys ei kuitenkaan merkitse sitä, että Syöpärekisteriä käytettäisiin yksinomaan lakisäätetyn virallisen tilaston tuottamiseen.

Suuri osa kansanterveystyöstä ja sen tarpeiden ja menestyksen arvioinnista perustuu rekisteriaineiston käyttöön ja tieteellisten menetelmien soveltamiseen. Tieteellinen lähestymistapa kansanterveystyön perusteihin ja itse kansanterveystyöhön, jota Syöpäjärjestöt tekevät, takaa saatujen tulosten luotettavuuden ja samalla rekisterin korkean laadun. Tieteellisin perustein tehty työ on myös kustannustehokasta, mikä näkyy mm. seulontojen yhteydessä: Hyvin suunnitellut seulonnat ovat samalla kertaa laadukkaita, tehokkaita ja kustannuksiltaan edullisia. Suomen Syöpäyhdistys on ollut maailmanlaajuisesti järjestökentässä edelläkävijä tieteellisiin tuloksiin perustuvassa kansanterveystyössä.

Syöpärekisterillä on kansanterveystyön ohella monia käyttötarkoituksia, mitkä näkyvät Suomen Syöpärekisterin toiminnassa: rekisteriä käytetään hyväksi myös syövän biologiaa, ehkäisyä, syitä, varhaistoteamista, hoitoa ja seurauksia koskevassa tieteellisessä tutkimustyössä, josta suurta osaa hyödynnetään myös rekisterin laadunvarmistuksessa. Aineiston käyttö tieteelliseen tutkimukseen takaa myös osaltaan rekisterin korkean laadun. Syöpärekisteriaineisto onkin varsin hyödyllinen myös monissa muissa tutkimuslaitoksissa toimiville tutkijoille, suunnittelijoille ja hallinnon eri tasojen viranomaisille. Syöpärekisterin tieteellisesti koulutettu henkilökunta jakaa tietoa ja kouluttaa eri henkilöryhmiä kansallisesti ja kansainvälisesti yleisötilaisuuksista yliopistoihin ja tieteellisiin kongresseihin. Henkilökunta tuottaa myös alan oppimateriaalia, kirjoja ja artikkeleita.

Suomen Syöpärekisterin toiminta perustuu Suomen Syöpäyhdistyksen sääntöihin, joissa todetaan yhdistyksen toiminnan tarkoitus ja siihen käytettävät

**Naisten keuhkosyövän
ikävakioidun ilmaantuvuuden
maantieteellinen vaihtelu
1998–2007.**

keinot. Syöpärekisterin toiminnan missio ja arvot ovat yhteneväisiä Syöpäjärjestöjen mission kanssa.

Syöpärekisterin toiminta sijoittuu keskeisesti Syöpäjärjestöjen strategiaan: sen yhteiskuntapoliittisessa strategiassa syövän ehkäisy, varhais toteaminen, hoidon kehittäminen ja syövästä kuntouttaminen ovat keskeisiä alueita. Tietostrategia puolestaan korostaa virheellisen tiedon torjuntaa ja tietoa koskevan epävarmuuden vähentämistä. Lukuisat rekisteristä annetut vastaukset syövän yleisyyteen liittyviin ongelmiin ja Joukkotarkastusrekisterin arviot seulontapalvelujen laadusta ovat palvelustrategian mukaisia. Koulutusstrategiassa erilaisten ryhmien koulutus on keskeistä ja kansainvälisen strategian mukaisesti Suomen Syöpärekisteristä on onnistuttu tekemään alan johtava laitos maailmassa, mitattiinpa tätä lähes millä tavoin tahansa.

Syöpärekisterin hallinto ja talous

Suomen Syöpärekisteri on syöpätautien tilastollinen ja epidemiologinen tutkimuslaitos, joka lisäksi ylläpitää virallista syöpärekisteriä, jonka joukkotarkastukseen liittyvä osa on joukkotarkastusrekisteri. Suomen Syöpäyhdistyksellä on lakiin terveydenhuollon henkilörekistereistä perustuva sopimus Terveyden ja hyvinvoinnin laitoksen (THL) kanssa syöpärekisterin ylläpidosta. Syöpärekisterin johtoryhmään kuuluvat THL:n ja Suomen Syöpäyhdistyksen edustajat. Johtoryhmän puheenjohtaja on osastojohtaja Päivi Hämäläinen THL:stä. Suomen Syöpärekisterin johtaja on professori Timo Hakulinen ja Joukkotarkastusrekisterin johtaja professori Nea Malila.

Lähes puolet syöpärekisterin kuluista (joukkotarkastusrekisteriä lukuun ottamatta) katettiin Raha-automaattiyhdistyksen tuella. Varoja Suomen Syöpärekisterin toimintaan saatiin lisäksi tutkimussopimuksista, Syöpäsäätiöltä ja Suomen Syöpäyhdistykseltä. Joukkotarkastusrekisterin toiminnan tärkeimmät rahoituslähteet olivat Syöpäsäätiö, joukkotarkastusten kutsupalveluointi ja Syöpätautien tutkimussäätiöltä ja muista lähteistä saatu kohdenettu rahoitus.

Syöpätautien rekisteröinti ja yleisyys

Syöpätautien lakisääteinen rekisteröinti jatkui toimintavuoden aikana entiseen tapaan. Syöpätapauksien luokittelu sijainnin ja morfologian suhteen perustui ICD-O-3 -koodistoon. Syöpärekisteröinnin kehittäminen on ajankoh- taista sairaaloiden siirtyessä sähköiseen tiedonvälitykseen. Kuolintodistus- tiedot ja lähes kaikki patologian laboratoriodien syöpäilmoitukset saadaan sähköisessä muodossa, mutta sairaaloiden ohjelmistojen kirjavuus hankaloit- taa yhä yhtenäisen kliinisten tietojen automaattisen ilmoitusjärjestelmän luo- mista. Valtaosa kliinisistä ilmoituksista lähetetäänkin vielä paperimuodossa. Syöpärekisteri osallistui terveydenhuollon tietojärjestelmien valtakunnalli- seen kehitystyöhön, johon sen oman järjestelmän on tarkoitus integroitua.

Syöpärekisteri vastaanottaa ja käsittelee vuosittain yli 100 000 syöpäilmoi- tusta, joiden perusteella tiedämme uusia syöpiä todettavan maassamme vuo- sittain noin 28 000. Vuotta 2008 koskevat tilastot ovat saatavilla Syöpärekis- terin verkkosivulta. Vuosien 2006 ja 2007 tilastot julkaistiin painettuina. Tilastojen erityispainopiste olivat valtakunnallista syövänhoidon kehittämi- sen työryhmää varten tehdyt ennusteet syövän ilmaantuvuudesta, syöpä- kuolleisuudesta ja syöpäprevalenssista vuodeksi 2020. Lisäksi julkaistiin en-

nusteet syöpäpotilaiden suhteellisille elossaololuvuille vuosina 2011–2013 seurannassa oleville potilaille. Ensi kertaa julkaistiin myös kuolemansyittäiset kuolleisuusluvut, jotka oli arvioitu suhteellisten elossaololukujen avulla käyttämättä hyväksi tietoa potilaiden kuolemansyistä. Luvut laskettiin vuosina 2005–2007 seuratus potilasaineiston perusteella. Tällainen laskutapa on tärkeä erityisesti kansainvälisiä vertailuja varten, sillä siihen eivät vaikuta erot kuolemansyötietojen luotettavuudessa.

Duodecimin *Sairauksien ehkäisy* -julkaisuun Terveyskirjasto.fi -sivustolle toimitettiin syöpätauteja koskeva teksti, joka sisältää kattavan esityksen mm. esiintymisestä, riskitekijöistä, ehkäisystä ja seulonnasta.

Rekisterin palvelutuotantona toimitettiin erikoistilastoja yksittäisille tilaajille monenlaisiin käyttötarkoituksiin. Pohjoismaisen Syöpäunionin, NCU:n kustantama monipuolinen sähköinen NORDCAN-syöpätilasto- ja grafiikkatuotanto-ohjelmisto on molemmilla kotimaisilla kielillä ja englanniksi ilmaiseksi kaikkien käytettävänä osoitteessa www.ancr.nu. Ohjelmistoon lisättiin mahdollisuus tehdä ennusteita syövän yleisyydelle tulevaisuudessa. Suomen syöpätietoja on myös saatavilla useissa monikäyttöisissä kansainvälisissä sähköisissä syöpätietopankeissa kuten Cancer Incidence in 5 Continents vol. IX, GLOBOCAN, ja WHO Mortality Data Bank.

Suomen Syöpärekisterin kartta-animaatiot havainnollistavat syövän aikaan ja paikkaan liittyviä yleisyysmuutoksia. Animaatiokarttoja valmistettiin Suomen Syöpärekisterin ohjelmistoin mm. kaikkiin Pohjoismaihin ja moniin muihin maihin.

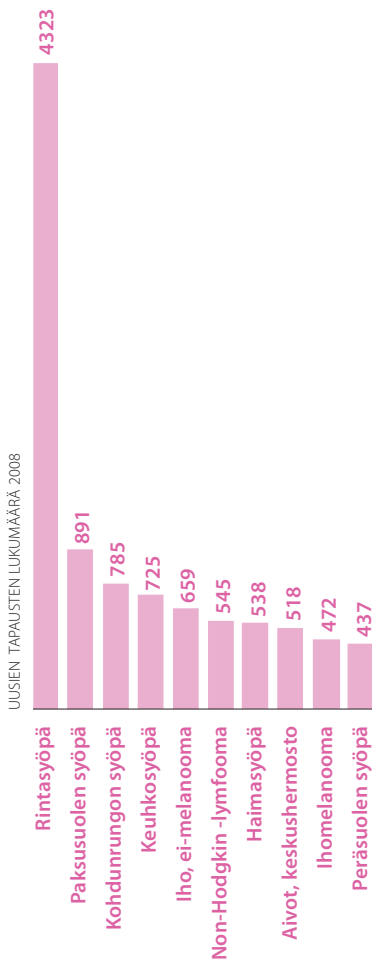
Syöpätutkimus

Epidemiologinen ja tilastollinen syöpätutkimus on Suomen Syöpärekisterin keskeinen toimintamuoto. Siinä hyödynnetään vuodesta 1953 alkaen koottua syöpätiedostoa ja sillä palvellaan sekä syöpään liittyvää kansanterveystyötä että syöpään liittyvien syiden ja seurauksien selvittämistä. Syöpärekisterin tutkimusperinne ja osaamisen taso ovat vahvat, ja yhteydet yliopistoihin ja muihin tutkimuslaitoksiin ovat kiinteät. Epidemiologinen tutkimustyö on pitkäjänteistä, ja projektien toteuttaminen kestää usein vuosikautia. Tutkimukset edellyttävät usein kansainvälistä yhteistyötä riittävän suurten tapausmäärien kokoamiseksi ja siten tilastollisen voiman parantamiseksi. Vuoden 2009 aikana ilmestyi 77 tieteellistä tutkimusta ja kolme väitöskirjaa, joissa Syöpärekisterin tutkijoilla tai aineistolla oli keskeinen osa.

Seuraavassa on lyhyt kuvaus eräistä keskeisistä tutkimustuloksista. Täydellinen luettelo Syöpärekisterin tutkimuksista löytyy syoparekisteri.fi -verkkosivuilta.

Syöpäpotilaiden elossaolo

Eurooppalaisten syöpäpotilaiden elossaololukujen vertailun, EURO-CARE-4-tutkimuksen yksityiskohtaiset tulokset valmistuivat ja julkaistiin *European Journal of Cancer* -lehden erikoisnumerona. Uutuutena aikaisempiin EURO-CARE-tutkimuksiin verrattuna seuranta ulotettiin koskemaan myös viiden vuoden jälkeistä aikaa diagnoosista ja aineisto myös muita kuin potilaan ensimmäisiä kasvaimia. Ensimmäistä kertaa arvioitiin myös parantuneiden potilaiden osuudet syövästä kunkin syöpärekisterin aineistossa. Useiden



**NAISTEN YLEISIMMÄT SYÖVÄT
SUOMESSA VUONNA 2008.**
Syöpiä yhteensä 13 760.

Euroopan syöpärekistereiden aineistoa ei voitu käyttää viiden vuoden jälkeiseen seurantaan kuolinpäivityksessä olevien puutteiden takia. Syöpäpotilaiden elossaololuvut olivat parantuneet ja maiden väliset erot kaventuneet verrattuna edellisiin EUROCARE-tutkimuksiin. Suomalaispotilaiden elossaololuvut säilyttivät eurooppalaisittain korkeat asemansa. EUROCARE-tutkimuksen tulosten perustella arvioitiin, että 6–7 % brittiläisten syöpäpotilaiden kuolemista olisi ollut vältettävissä, mikäli brittiläispotilaiden elossaololuvut olisivat olleet samoja kuin EUROCARE-tutkimuksessa keskimäärin.

Euroopan Unionin tukeman yhdeksän eurooppalaisen syöpärekisterin Eunice-projekti, osoitti, että myös suhteellisia elossaololukuja oli mahdollista ennustaa tulevalle viisivuotisajanjaksolle tilastollisten mallien avulla. Uudet ennusteet julkaistiin vuosina 2005–2009 todetuille syöville. Suomalaisaineistolla tehty tutkimus osoitti, että malliin perustuvalla ennustamisella oli etuja normaalilla nk. periodianalyysillä tehtyihin ennusteisiin verrattuna. Epätodellisen kuolinseurannan vaikutusta suhteellisiin elossaololukuihin arvioitiin tekemällä täydelliseen suomalaisaineistoon keinotekoisia puutteita. Tulosten avulla voidaan arvioida eurooppalaisten syöpärekisterien tuottamien suhteellisten elossaololukujen vertailukelpoisuutta ja harhoja.

Skotlannin ja Pohjoismaiden syöpärekisterien tulosten ja kliinisen aineiston yhdistäminen osoitti, että tanskalaispotilaiden alhainen elossaololuku peräsuolen adenokarsinoomassa liittyi diagnoosin jälkeiseen kuuteen kuukauteen ja selittyi osittain eroilla kasvainten leviämistäjakautumissa. Suomalaisaineisto osoitti, että munasarjasyöpäleikkausten keskittäminen pidentäisi potilaiden elossaoloaikaa diagnoosin jälkeen. Potilaiden diagnoosinjälkeisen keskimääräisen ja mediaanilinajan arviointiin kehitettiin uusi, entistä harhattomampi tilastollinen menetelmä.

Syöpäpotilaiden uudet syövät

Pohjoismaiden syöpärekisterien yhteistutkimus osoitti, että lapsuudessa tai nuoruudessa (0–19 vuoden iässä) todettuun syöpään tai sen lääkehoitoon liittyi kohonnut myöhempi uuden syövän vaara. Kohdunkaulasyöpäpotilailla oli kohonnut uuden syövän vaara kohdunkaulasyövän tyypistä riippumatta. Tutkimus perustui neljän Pohjoismaan ja yhdysvaltalaisen SEER-syöpärekisteröintijärjestelmään kuuluvien syöpärekisterien aineistoon.

Ammatti ja syöpä

Suuren pohjoismaisen suomalaisjohtoisen Nocca-tutkimuksen tulokset julkaistiin *Acta Oncologica*-lehden numerona. Tulokset ammattitaitain ja syöpälajeittain ovat myös systemaattisesti taulukoituina sähköisesti mm. suomen kielellä. Tulokset luovat perustan ammattisyöpää koskeville toimille ja jatkotutkimuksille Pohjoismaissa ja muualla maailmassa. Erillinen suomalaistutkimus osoitti, että orgaanisille liuottimille ja polttoaineiden höyryille altistuneilla oli altistumattomiin verrattuna kaksinkertainen maksasyöpävaara.

Ravinto ja elämäntavat

Tupakointi lisäsi kaikkien kohdunkaulan syöpätyyppien vaaran kolminkertaiseksi paljon polttavilla naisilla. Äidin raskaudenaikaisella tupakoinnilla ei ollut yhteyttä poikalapsen myöhempään vaaraan sairastua kivessyöpään.

Kohtalainen määrä fyysistä aktiivisuutta sekä verenkierto- ja hengityselimistön hyvä kunto olivat yhteydessä pienentyneeseen syöpävaaraan.

Lääketieteelliset toimenpiteet

Vaihdevuosien jälkeiseen estradioli-progestogeenihoitoon liittyi kaksinkertainen rintasyöpävaara normaaliväestöön verrattuna hoidon kestettyä vähintään kolme vuotta. Vaihdevuosien jälkeiseen estradioli-progestiinihoitoon liittyi alentunut kohdunrunkosyövän vaara, jos progestiinia annosteltiin jatkuvasti. Jos progestiinia saatiin kerran kuussa tai harvemmin, kohdunrunkosyövän riski oli suurempi kuin ilman hormonihoitoa. Munuaisensiirtopotilailla oli kohonnut vaara sairastua Merkelin solukarsinomaan.

Ihmiseen itseensä liittyvät muut tekijät

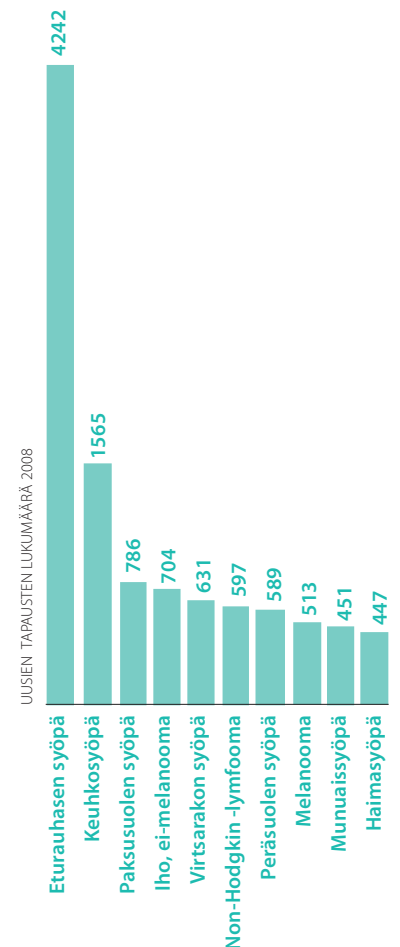
Kaksi kertaa vuoden sisällä synnyttäneillä naisilla oli kolminkertainen rintasyöpäriski verrattuna naisiin, joiden synnytykset olivat vähintään kolmen vuoden etäisyydellä toisistaan. Syöpään lapsena, nuoruusiässä tai nuorena aikuisena sairastuneiden lapsilla oli samansuuruinen riski sairastua periytymättömiin syöpiin kuin väestöllä yleensä. Syövän hoidot eivät näin näytä vaikuttavan yleisellä tasolla jälkeläisten syöpävaaraan. Muiden syöpien vaara ei ollut lisääntynyt eturauhassyöpäsuvuissa, eikä syövän aggressiivisuusasteella ollut vaikutusta riskiin. Ylipaino kaksinkertaisti riskin sairastua multippeliin myeloomaan ja krooniseen myeloiseen leukemiaan. Korkeisiin veren seerumin lykopeenipitoisuuksiin liittyi alentunut vaara sairastua syöpään, lukuun ottamatta eturauhassyöpää. Keliakiapotilaiden syöpävaara oli normaaliväestön syöpävaaran tasolla. Fragile X-kromosomisyndroomalla ei ollut yhteyttä myöhempään syöpävaaraan. Äidin Epstein-Barr -virusinfektiolla ei ollut yhteyttä lapsen vaaraan sairastua leukemiaan. Raskaudenaikaisella korkealla estrogeeni- ja matalalla androgeenitasolla oli yhteys lapsen kohonneeseen kivessyöpävaaraan.

Yhteistyö ja muu toiminta

Monissa edellä mainituissa analyttisen epidemiologian projekteissa Suomen Syöpärekisteri teki yhteistyötä toisten suomalaisten ja ulkomaisten tutkimuslaitosten kanssa. Näistä mainittakoon Terveystieteiden ja hyvinvoinnin laitos, Työterveyslaitos, Säteilyturvakeskus, Tampereen yliopiston terveystieteen ja muut laitokset, Helsingin, Turun, Kuopion ja Oulun yliopistot, yliopistolliset sairaalat, Pohjoismaiden ja Viron syöpärekisterit, Tanskan Syöpäyhdistyksen tutkimusyksiköt, Saksan syövätutkimuskeskus Deutsches Krebsforschungszentrum, Kansainvälinen syövätutkimuskeskus IARC ja Yhdysvaltojen kansallinen syöpäinstituutti, National Cancer Institute.

Suomen Syöpärekisteri toimi tiedonhallinta- ja analyysikeskuksena ja sen tietoja käytettiin hyväksi laajassa veren biokemiaan ja syöpään keskittyneessä Euroopan Unionin tukemassa CCPRB-huippututkimusverkostossa. Altistustiedot olivat peräisin yli kahdelta miljoonalta henkilöltä 12:sta biopankista Suomesta, Ruotsista, Norjasta ja Islannista. Tutkimus päättyi vuonna 2009 ja tuotti useita kymmeniä tieteellisiä julkaisuja.

Joukkotarkastusrekisterin johtaja Nea Malila toimi syöpäepidemiologian määräraikaisessa (20 %) professuurissa Tampereen yliopistossa. Syöpärekisterin tilastojohtaja Eero Pukkala toimi määräraikaisena (20 %) kansanterveystieteen ja epidemiologian tutkimusprofessorina samassa yliopistossa.



**MIESTEN YLEISIMMÄT SYÖVÄT
SUOMESSA VUONNA 2008.**
Syöpiä yhteensä 13 766.

Syöpärekisteri osallistui aktiivisesti valtakunnallisen Kansanterveyden tutkimuskeskuksen ja pohjoismaisen syöpäepidemiologian kesäkoulun toimintoihin. Syöpärekisterin tutkijat luennoivat lukuisissa kotimaisissa yleisötilaisuuksissa sekä kansainvälisillä kursseilla ja kongresseissa ja kirjoittivat syövän esiintymistä ja tutkimusmenetelmiä koskevia oppikirja- ja katsausartikkeleita niin suurelle yleisölle kuin alan tutkijoillekin. Yhtä lukuun ottamatta kaikilla IACR:n vuosittaisilla kansainvälisillä kursseilla vuosina 2002–2009 vastuuhenkilönä ja pääluennoitsijana on toiminut Suomen Syöpärekisterin johtaja, ylilääkäri ja/tai tilastojohtaja. Syöpärekisterin henkilökunnan asiantuntemusta käytettiin hyväksi useissa kotimaisissa ja kansainvälisissä tieteellisissä ja hallinnollisissa asiantuntijaryhmissä. Syöpärekisterissä vieraili lukuisia kotimaisia ja ulkomaisia tutkijoita, opiskelijoita ja muita alan toimijoita.

Syöpärekisteriaineistoa ovat hyödyntäneet muissa tutkimuslaitoksissa toimivat tutkijat, suunnittelijat ja hallinnon eri tasojen viranomaiset. Yksilökohtaisia tunnisteellisia syöpärekisteritietoja annetaan vain tutkimuskäyttöön tarvittavien Terveiden ja hyvinvoinnin laitoksen tai sosiaali- ja terveysministeriön lupien ehtojen mukaisesti. Taulukkomuotoisen tiedon saanti ei pääsääntöisesti edellytä lupamenettelyä.

Syöpärekisteri on tärkeä osa suomalaista syöväntorjuntatyötä, ja sen kattavaa aineistoa käytetään monin tavoin hyväksi eri tutkimuslaitoksissa käynnissä olevissa kymmenissä projekteissa. Suomessa on poikkeuksellisen hyvät mahdollisuudet tehdä epidemiologista syöpätutkimusta. Suomen Akatemian vuonna 2006 tekemän selvityksen mukaan Suomen Syöpärekisterillä oli kaikista Suomen tutkimuslaitoksista korkein tieteellisiin julkaisuihin viittauksiin perustuva vaikuttavuusindeksi. Tämä osoittaa yhteen paikkaan kootun rekisterinpidon, tilastoinnin ja tutkimuksen vahvuuden. Tämän toiminnan lainsäädännöllinen ja taloudellinen turvaaminen on jatkossakin tärkeää.

Joukkotarkastusrekisterin toiminnan päämäärät

Joukkotarkastusrekisteri on Suomen Syöpärekisterin osasto, joka suunnittelee ja arvioi Suomen syöpäseulontaohjelmia sekä osallistuu seulontatoimintaan. Toimintaan osallistuminen on edellytyksenä seulontojen kehittämiseksi ja seulontapalveluiden osana tehtävälle terveydenhuollon tutkimukselle.

Joukkotarkastusrekisterin tietokannat muodostavat kohdunkaulan syövän seulontarekisterin ja rintasyövän seulontarekisterin, jotka ovat lakisääteiset. Näiden lisäksi on perustettu kaksi tutkimusrekisteriä. Suolistosyövän seulontarekisteri on valtakunnallinen, ja eturauhassyövän tutkimusrekisteri on alueellinen ja se sisältää noin 80 000 miestä. Rekistereihin kerätään yksilötason tiedot lakisääteisistä valtakunnallisista syöpäseulonnoista erillislainsäädännön perusteella. Tutkimusrekisterien tiedot kerätään tarkoitukseen myönnettyillä tutkimusluvilla. Tietoja käytetään seulontojen arviointiin ja laadunvalvontaan sekä terveyspoliittisen päätöksenteon tueksi.

Rahoitus

Joukkotarkastusrekisterin rahoitus koostuu Raha-automaattiyhdistyksen Suomen Syöpärekisterille myöntämästä avustuksesta, Suomen Syöpäyhdistyksen ja Syöpätautien Tutkimussäätiön tuesta (lisäksi Syöpäsäätiön avustus korvaa aiemmin RAY:n seulontaohjelmien arviointiin antaman avustuksen),

tutkimusapurahoista sekä kutsupalvelu- ja tallennusmaksuista. Kutsupalvelusta kunnilta kertynyt tuotto käytettiin kokonaisuudessaan seulontamateriaalin tilauksiin sekä kutsupalvelutoiminnan kuluihin. Myös kunnilta perittävä tallennusmaksu on omakustannehintaan, eikä toiminnasta synny voittoa.

Palvelutoiminta

Joukkotarkastusrekisterin yhteydessä toimivasta Suomen Syöpäyhdistyksen kutsupalvelusta kunnat voivat tilata seulonnan kutsutietojen väestöpoiminnan sekä seulonnassa käytettävät kutsukirjeet ja tutkimuskortit. Syöpäjärjestöt on tehnyt seulontaesitteen kutsujen mukana lähetettäväksi. Esitteet voi tilata kutsupalvelun yhteydessä tai erillistoimituksena. Joukkotarkastusrekisterissä on myös tallennettu seulontatietoja sellaisille kunnille, joilla ei ole mahdollisuutta niitä itse tallentaa.

Rekisteröinti

Vuonna 2009 Joukkotarkastusrekisteriin toimitettiin tiedot noin 215 000 kutsusta kohdunkaulan syövän seulontaan ja 310 000 kutsusta rintasyöpäseulontaan. Kutsutietojen lisäksi toimintavuonna rekisteröitiin vuosien 2007–2008 seulonta- ja jatkotutkimustietoja. Kohdunkaulasyövän tietoja rekisteröidään vuosittain noin 200 000 henkilöltä, rintasyöpäseulonnan tietoja noin 250 000 henkilöltä. Vuoden 2009 aikana Joukkotarkastusrekisterissä tallennettiin vielä 17 151 henkilön seulontatiedot paperisilta seulontakorteilta.

Suomen Syöpärekisterin tilastokirjassa julkaistiin yksityiskohtaiset seulontatilastot vuosilta 2006 ja 2007.

Tutkimustoiminta

Suolistosyövän seulonta

Suolistosyövän seulonta eteni kuudenteen vuoteensa vuonna 2009, jolloin alusta asti mukana olleiden kuntien väestöä seulottiin jo kolmannen kerran. Kuluneen vuoden aikana seulonnassa oli mukana 147 kuntaa ja kutsuttuja yhteensä 66 480. Osallistumisaste oli 69 prosenttia, naisilla 76 prosenttia ja miehillä 62 prosenttia, joten se oli noussut hieman vuoden 2008 luvuista. Seulontakeskus toimi edelleen Pirkanmaan Syöpäyhdistyksessä Tampereella. Vuoden 2008 seulontatietojen yhteenvedot laadittiin ja toimitettiin kunnille syyskuussa 2009. Jatkotutkimuksiin ohjattiin lähes 4 prosenttia osallistuneista ja ripeästi toteutetuissa täyhystyksissä todettiin syöpiä ja syöpien esiasteita ennako-odotusten mukaisesti, noin 35 prosentilla.

Papilloomavirustesti kohdunkaulan syövän seulonnassa

HPV-testi otettiin käyttöön kohdunkaulan syövän väestöseulonnassa yhdeksän eteläsuomalaisen kunnan alueella vuosien 2003–2004 aikana. Näissä kunnissa satunnaisesti valittu kolmannes naisista seulotaan perinteisen Papa-testin sijaan HPV DNA -testillä ja HPV DNA -positiivisille naisille tehdään varmistustestinä Papa-testi. Tavoitteena on selvittää, voidaanko kohdunkaulan syövän seulontaohjelmaa parantaa käyttämällä HPV DNA -testiä. Vuonna 2009 HPV DNA -seulontaa toteutettiin edelleen vain kuudessa kunnassa.

Vuonna 2009 HPV-seulontatutkimuksesta julkaistiin artikkeli, jossa verrattiin primaarin HPV-DNA -seulan ja HPV-positiivisille tehtävän sytologisen varmistustestin (triage) yhdistelmää perinteiseen sytologiseen seulontaan ikäryhmittäin. HPV-DNA -seulonta löysi enemmän kohdunkaulan lieviä esiasteita, kuin perinteinen sytologia. Alle 35-vuotiailla naisilla ohimenevät HPV-tartunnat ovat erittäin yleisiä, minkä vuoksi HPV-DNA -seulonta tässä ikäryhmässä johtaa lisääntyneisiin seurantasuosituksiin.

HPV-seulonnan ja automaatioavusteisen seulonnan arviointihankkeista valmistui ensimmäinen väitöskirjatutkimus keväällä 2009.

Kotona tapahtuva näytteenotto kohdunkaulan syövän seulonnassa

Vuosina 2008 ja 2009 niille espoolaisille naisille, jotka ensikutsun jälkeen eivät osallistuneet kohdunkaulan syövän seulontaan, lähetettiin joko uusi kirjallinen kutsu seulontakäynnille tai testipaketti, jonka avulla nainen voi ottaa näytteen seulontatestiä varten itse kotona. Naiset lähettivät ottamansa näytteet postissa Syöpäjärjestöjen laboratorioon, jossa tutkittiin löytyykö näytteestä HPV-DNA:ta merkinä infektiosta. Uusintakutsussa sen sijaan naista pyydettiin uuteen seulontanäytteeseen Syöpäjärjestöjen poliklinikalle.

Itse otettavan testin saaneista noin joka kolmas osallistui seulontaan. Osallistumisaktiivisuus parani suunnilleen saman verran kuin kirjeitse tehdyn uusintakutsun avulla. Kokonaisuudessaan osallistuminen kohdunkaulan syövän seulontaan Espoossa parani 64 prosentista 75 prosenttiin. Tutkimuksen yhteydessä todettiin myös, että erityisesti maahanmuuttajat osallistuvat seulontaan huonosti.

Auditointitutkimus

Auditointitutkimuksessa arvioitiin arkistonäytteiden avulla 1990-luvun seulonnan laatua. Tutkimus perustui kaikkiaan noin 1,3 miljoonan kutsun ja 950 000 tarkastuksen seurantaan. Syöpänäytteiden tai vahvaa esiastediagnoosia edeltävien seulontanäytteiden joukossa arvioitiin olleen noin 35 prosenttia vääriä negatiivisia eli olivatkin Papa-luokka I ja II. Näiden tapaus-ten osuus kaikista seulontaväestössä tehdyistä syöpä- tai esiastediagnooseista oli kuitenkin pieni, noin 11 prosenttia. Tihennetyn seulonnan ja kolposkopiasuositusten määrä vaihteli laboratorioiden välillä melko paljon.

Esiastepotilaiden eloonjääminen

Kohdunkaulansyövän esiastepotilaiden pitkäaikaisessa kuolleisuuden seurannassa oli mukana Naistenklinikan 7 000 potilasta. Kuolleisuus kohdunkaulansyöpään todettiin samansuuruiseksi kuin vertailuväestössä, joten hoitojen ja niihin kuuluvan seurannan voitiin todeta olleen tehokkaita. Kokonaiskuolleisuus oli kuitenkin noin 10 prosenttia muuta väestöä suurempi ja erityisesti kuolleisuus mihin tahansa syöpään ja keuhkosyöpään oli suurentunut. Tämä johtui todennäköisesti siitä, että esiastepotilaat tupakoivat muuta väestöä useammin.

Rintasyöpäseulonnan arviointi

Valtakunnallinen rintasyöpäseulonta käynnistyi Suomessa vuonna 1987. Rintasyöpäseulonnassa on tapahtunut 2000-luvulla muutoksia, joiden vaikutukset näkyvät rintasyöpäkuolleisuuden vähentymisenä vanhimmissa ikäryhmissä ja seulonnassa todettujen rintasyöpätapausten lisääntymisenä.

Valtioneuvoston asetus vuodelta 2006 on laajentanut seulontaan kutsuttavien naisten ikäryhmät 50–69-vuotiaisiin 10 vuoden siirtymäaikana. Asetus tuli voimaan vuoden 2007 alussa, jolloin seulontaan kutsuttiin kaikki 60-vuotiaat naiset. Laajennetun seulontaohjelman tulisi saavuttaa täydellinen peittävyys 50–69-vuotiailla vuoteen 2017 mennessä. Toimintavuonna julkaistujen vuoden 2007 seulontatilastojen mukaan seulontakutsujen peittävyys 50–69-vuotiailla on noussut Suomessa ensi kertaa yli 70 prosentin. 60-vuotiaiden seulontakutsujen peittävyys oli lähes täydellistä, vain melko harva kunta kutsui tätä vanhempien ikäryhmien naiset seulontaan. Vuonna 2009 seulontaan kutsuttiin edelleen noin 50 000 naista itsemaksavina, eli kunnat tarjosivat maksullista seulontaa niille 63–69-vuotiaille naisille, jotka eivät olleet lakisääteisen seulonnan parissa.

Seulontaan kutsuttavien ikäryhmien laajentamisen odotetaan vähentävän rintasyöpäkuolleisuutta tulevaisuudessa erityisesti yli 70-vuotiailla naisilla. Ikäryhmien laajentaminen lisää myös seulonnassa löydettävien rintasyöpien määrää. Vuonna 2007 seulontaohjelmassa todettiin noin 1 200 rintasyöpää tai rinnan *in situ* -karsinoomaa, joka oli 26 prosenttia kaikista vastaavista löydöksistä maassamme. Toinen todettavien rintasyöpätapausten määrää mahdollisesti lisäävä tekijä on seulontakeskusten digitaalisen kuvausmenetelmän käyttöönotto vuodesta 2006 lähtien.

Vuonna 2009 julkaistiin kaksi tutkimusta rintasyöpäseulonnasta yhteistyössä Tampereen yliopiston FiDiPro -professorin, Tony Chenin ja hänen ryhmänsä kanssa. Toisessa selvitettiin rintasyöpäseulonnan vaikuttavuutta Pirkanmaan alueella ja toisessa tutkittiin rintasyöpävän luonnollista kulkua. Vaikuttavuusarvioksi saatiin noin 30 prosentin lasku rintasyöpäkuolleisuudessa.

Kansainvälinen ja muu yhteistyö

Joukkotarkastusrekisteri on osallistunut useiden eurooppalaisten ja yleismaailmallisten asiantuntijaelinten ja seulontaverkoston toimintaan. Vuonna 2009 valmisteltiin Euroopan Unionin laajuiset kohdunkaulansyöpävän seulontaohjelmien laadunvarmistussuosituksien, ensimmäinen Euroopan Unionin raportti syöpäseulontaohjelmien tilasta EU:ssa, sekä Tautien ehkäisy- ja valvonnan eurooppalaisen keskuksen ECDC:n ohjekirjanen HPV-rokotteiden harkinnasta EU-maissa. Joukkotarkastusrekisterin asiantuntijat osallistuivat Slovenian puheenjohtajakaudella järjestettyyn EU:n syöpäohjelman kehittämistä koskeneeseen asiantuntijakokoukseen, sekä toimivat asiantuntijoina uusien jäsenmaiden (mm. Romania, Latvia ja Slovakia) syöpäseulontaohjelmien suunnittelussa. Useissa uusissa jäsenmaissa erityisesti kohdunkaulan syöpien vaara on suuri. Suomen seulontaohjelma on ollut yksi tärkeimmistä väestöpohjaisen seulonnan malleista, koska ohjelma on toiminut hyvin ja se on ollut teholtaan vaikuttava.

Syksyllä 2009 julkaistiin Euroopan Unionin jäsenmaiden kohdunkaulan syöpää ehkäiseviä seulontoja käsitellyt *European Journal of Cancer* -lehden

erikoisnumero. Erikoisnumero käsitti kaikkiaan kymmenen artikkelia, joista joukkotarkastusrekisterin asiantuntijoita oli mukana seitsemässä. Suurin osa artikkeleista laadittiin eri maiden seulontarekistereistä ja vastaavista lähteistä kerättyjen tietojen pohjalta Euroopan Unionin syöpäinformaatioverkoston Eunice-työryhmässä. Joukkotarkastusrekisterin tutkimusjohtaja Ahti Anttila toimi erikoisnumeron toisena vierailevana päätoimittajana.

Toimintavuoden aikana on käynnistynyt Euroopan Unionin laajuisten kohdunkaulansyövän seulontaohjelmien laadunvarmistussuositusten päivitys, jossa Joukkotarkastusrekisterin asiantuntijoilla on tärkeä rooli. Joukkotarkastusrekisterin asiantuntijat vierailivat myös mm. Puolassa ja Liettuassa esitelmöimässä Suomen syöpäseulonnoista ja perehtymässä sikäläiseen seulontaohjelmaan. Liettualainen tutkijaryhmä vieraili Suomessa perehtymässä Joukkotarkastusrekisteriin.

Muita yhteistyökumppaneita ovat olleet mm. Kansainvälinen syövätutkimuslaitos IARC, Euroopan Unionin syöpäinformaatioverkosto Eunice, Euroopan syöpäverkosto ECN, Maailman Terveysjärjestön WHO:n Euroopan toimisto Kööpenhaminassa, Euroopan syöpärekisteriverkosto ENCR sekä eri maiden kansalliset arviointiyksiköt.

Suomen Akatemian FiDiPro-professori taiwanilaisen Tony Chenin kanssa päättyi vuoden 2009 lopussa.

Eturauhassyövän seulontatutkimus

Joukkotarkastusrekisteri on mukana kansainvälisessä satunnaistetussa eturauhassyövän seulontatutkimuksessa (ERSPC eli European Randomized Study of Screening for Prostate Cancer). Tutkimukseen osallistuu kahdeksan maata ja 205 000 miestä, joista 80 000 Suomesta. Pääkaupunkiseudulla ja Tampereella tutkimukseen satunnaistetut 55–67-vuotiaat miehet ovat saaneet seulontakutsun neljän vuoden välein vuodesta 1996 lähtien. Viimeinen seulontakierros päättyi vuoden 2007 lopussa. Ensimmäiset arviot seulonnan vaikutuksesta kuolleisuuteen on julkistettu toimintavuoden aikana. Miehillä, jotka kutsuttiin seulottavaksi, eturauhasen syöpäkuolemat vähenivät noin 20 prosentilla ja niillä jotka osallistuivat seulontaan noin 31 prosentilla.

Syöpäsäätiö ja Syöpätautien Tutkimussäätiö

Syöpäjärjestöjen myöntämät apurahat

Syöpäjärjestöt jakoi vuonna 2009 neljä miljoonaa euroa syöpätutkimukseen.

Syöpäsäätiön suurapurahan, 200 000 euroa, sai professori Heikki Joensuun tutkimusryhmä Helsingistä tutkimukseensa Tyrosiinikinaasit syövän liitännäishoitojen kohteina.

Suurapuraha jaettiin Syöpäsäätiön Roosa nauha -rahastosta. Joensuu on HYKSin Syöpäklinikan johtava ylilääkäri.

Syöpäsäätiön juhlatomikunnan rahaston 150 000 euron apuraha myönnettiin oululaiselle professori Robert Winqvistille. Rintasyövän tunnetut riskigeenit BRCA-1 ja-2 selittävät vain noin neljänneksen tapauksista. Ryhmä etsii uusia, vielä tuntemattomia geenejä, joilla voi olla vaikutusta rintasyövän alttiuteen.

Syöpäsäätiö jakoi useita 50 000 euron apurahoja syöpätutkijoille, jotka ovat aiemmin saaneet suurapurahan tai johtavat omia tutkimusryhmiään: Johanna Ivaska (Turku), Sirpa Jalkanen (Piispanristi), Jaakko Tuomilehto (Helsinki), Olli Carpen (Espoo), Timo Hakulinen (Espoo), Olli Kallioniemi (Kirjala), Päivi Peltomäki (Helsinki), Teuvo Tammela (Tampere), Jukka Westermarck (Turku), Lauri Aaltonen (Espoo) ja Jussi Taipale (Espoo).

Syövän psykososiaalista tutkimusta Syöpäsäätiö tuki 100 000 eurolla.

Lisäksi tuettiin syöpätautien tieteellistä tutkimusta seuraavasti: Suomen Syöpärekisteriä 700 000 eurolla, Joukkotarkastusrekisteriä 340 000 eurolla, Suomen Syöpäinstituutin Säätiötä 285 000 eurolla ja Pohjoismaista syöpätutkimusrahastoa (NCU) 160 000 eurolla.

Keväällä myönnettiin 59 matka-apurahaa yhteensä 56 400 €.

Vuonna 2009 jaettiin yhteensä 151 apurahaa 2 401 200 euroa sekä muu tieteen tuki 1 485 000 euroa, kaikki yhteensä 3 886 200 euroa.



*Skunk
girl*

Syöpäjärjestöjen viestintä

Syöpäjärjestöjen viestintä vastaa järjestön julkisuudesta, mediasuhteista ja huolehtii tiedonkulusta sekä järjestön sisällä että järjestöstä maailmalle. Viestinnän kenttä jakautuu neljään alueeseen: perinteiseen tiedottamiseen, verkkoviestintään, painettuun viestintään ja tapahtumiin sekä markkinointiviestintään.

Vuonna 2009 keskityttiin järjestön sisäisen tiedonkulun parantamiseen, ilmeen yhtenäistämiseen ja toimintatavoista sopimiseen. Järjestön viestintästrategian uusiminen alkoi Hill & Knowltonin avulla ja ensimmäistä kertaa ruvettiin tekemään järjestölle verkkoviestinnän strategiaa.

Suunnittelua vahvisti johdon viestintäkoulutus, joka toteutettiin dosentti Elisa Juholinin asiantuntemuksen avulla. Kouluttajina olivat mm. johtaja Olli-Pekka Heinonen Yleisradiosta, toimitusjohtaja Mika Pettersson STT:stä, yliasiamies Heleena Savela Helsingin Sanomien säätiöstä sekä dosentti Janne Matikainen Helsingin yliopistosta.

Tiedottaminen

Syöpäjärjestöjen viestinnästä lähti vuonna 2009 yhteensä 48 tiedotetta ja 11 kutsua, taustatiedotetta tai grafiikkaa medialle.

Syöpäpotilaiden arkea sävytti 2009 sikainfluenssaepidemia. Joukkorokotukset kunnissa aloitettiin riskiryhmistä, joihin kuului osa hoidoissa olevista potilaista, osa taas ei. Merkittävimmät tulokset, kuten pohjoismaisen ammattien syöpävaaraa koskeva aineisto (NOCCA) sekä yhdeksän vuotta kestäneen eturauhasen syövän seulontatutkimuksen tulokset, informoitiin medialle tiedotustilaisuuksissa.

Syöpäjärjestöjen viestintä tuki järjestön varainhankintaa mm. kertomalla aktiivisesti eri kampanjoista sekä osallistumalla Syöpäsäätiön juhlatoukunan järjestämisen televisiogaalan tiedotukseen.

Tärkeitä aiheita olivat tupakan ja syövän välinen yhteys, auringon ultravioletti- säteilyn syöpävaara ja geenitutkimus. Maailman 14. tupakkakongressista Mumbaista tehtiin erillinen tiedote.

Viestintä on osa järjestön vaikuttamistyötä. On tärkeää, että Syöpäjärjestöjen tuottama tutkimus ja järjestön syöpää koskeva tieto on median käytettävissä. Kun tarkastellaan järjestön eri strategioita, viestintä painottuu yhteiskuntapolitiikkaan. Vuonna 2009 lähetettiin varsin paljon järjestön varainhankinnan tiedotteita.

Syöpäjärjestön toimintaa ja tunnettuutta sekä Hopearahaston ja Roosa nauha -kampanjan tunnettuutta koskevat tutkimukset tilattiin Taloustutkimus Oy:ltä. Järjestön tunnettuustutkimusta varten haastateltiin 1007 suomalaista 81 paikkakunnalla. Kolme neljästä tietää Syöpäjärjestöt. Toiminnasta parhai-

Skunk girl – tupakoimattomuuskampanja kohdistettiin nuorille tytöille. Muotisuunnittelija Tiia Vanhatapion ja Suomen Syöpäyhdistyksen yhteistyönä tehtiin Skunk girl -vaatemallisto. Mallisto lanseerattiin 28.4. ja sitä myytiin yksinoikeudella valikoiduissa Vero Moda -liikkeissä.

Skunk girl – maailman ensimmäiset savuttomat meikit näkivät päivänvalon vuoden lopulla. Kuusiosaisista meikkisarjaa myytiin Sokos-tavarataloissa Emotion-myymlöissä.

Skunk Girl -kampanja sai Grafia ry:n Vuoden Huiput 2009 -kilpailussa Hopeahuipun.

ten tunnettiin tiedon antaminen ja seuraavaksi vertaistukitoiminta, neuvonta, etujen valvonta ja kuntoutus. Ihmiset saavat eniten tietoa järjestöstä sen omasta lehdestä ja seuraavaksi televisiosta. Vastaajista olivat sitä mieltä, että järjestön työ on tulevaisuudessa erittäin tärkeää (83%) tai melko tärkeää (15%).

Syöpäjärjestöillä on käytössään mediaseuranta, jonka avulla voidaan arvioida tulevia keskustelunaiheita sekä viestinnän läpimenoa. Myös sosiaalista mediaa seurattiin vuonna 2009.

Verkkoviestintä

Syöpäjärjestöjen keskeisin verkkomedia on www.cancer.fi -portaali. Viestintä vastaa sen päivityksestä ja kehityksestä. Suomen Syöpärekisterin sivut sijaitsevat eri järjestelmässä, joten seuraava tilasto koskee vain [cancer.fi](http://www.cancer.fi) -portaalia.

Vuonna 2009 [cancer.fi](http://www.cancer.fi) -portaalissa kävi runsaat 644 000 yksittäistä kävijää, joka oli reilusti yli miljoona käyntiä. Kuukaudessa siellä vieraili keskimäärin 53 000 yksittäistä kävijää, enimmillään heitä oli 95 800. Portaalin suosion kasvu jatkui. Suosituimpina kuukausina kävijöitä oli liki 20 000 enemmän kuin edellisenä vuonna.

Portaalin suosituimmat osiot olivat [cancer.fi](http://www.cancer.fi)-etusivun lisäksi Keskustelufoorumi ja Tietoa syövästä -sivut. Keskustelufoorumi koostuu keskusteluryhmistä, joissa potilaat, heidän läheisensä ja kaikki syöpiin liittyvistä kysymyksistä kiinnostuneet voivat keskustella ja vaihtaa ajatuksia. Tietoa syövästä -sivut kertovat syöpätaudeista, niiden oireista, tutkimuksista ja hoidoista.

Kehittämistyönä yhdessä Optinet Oy:n kanssa tehtiin portaalin julkaisujärjestelmään metadataeditori. Se mahdollistaa portaalin sisällön asiasanoituksen ja kuvailun semanttista webiä varten. Jatkossa [cancer.fi](http://www.cancer.fi)-portaalin sisältöä on mahdollista siirtää semanttista webiä hyödyntäviin terveysterveystaaleihin, kuten TerveSuomi.

Syöpäjärjestöjen valtakunnallinen sisäverkko, intranet, julkaistiin syksyllä 2009. Intranetin julkaisujärjestelmä on sama kuin [cancer.fi](http://www.cancer.fi) -portaalissa ja siitä vastaa Optinet Oy. Intranetilla on reilut 250 käyttäjää ja sitä päivittää reilut kolmekymmentä työntekijää. Intranet tehostaa Syöpäjärjestöjen sisäistä viestintää ja tarjoaa henkilökunnalle erilaisia työkaluja työn tueksi. Viestintä huolehtii intrasta vastaavien työntekijöiden koulutuksesta. Vuonna 2009 järjestettiin yksi koulutustilaisuus.

Virtuaalinen verkkoneuvonta aloitettiin marraskuussa 2009. Syöpäjärjestöjen neuvontapalvelun hoitajat vastaavat asiakkaan kysymyksiin reaaliaikaisesti verkossa ja keskustelu käydään chat-tyyppisesti. Verkkopalvelu vaatii rekisteröitymisen, muttei edellytä henkilö- tai osoitetietojen antamista. Keskustelu hoitajan ja asiakkaan välillä tapahtuu SSL-suojatussa ympäristössä. Verkkopalvelun teknisestä toteutuksesta vastaa DiCode Oy.

Painettu viestintä

Syöpäjärjestöjen aikakauslehti on viestinnän painetuista tuotteista tärkein. Vuonna 2009 *Syöpä - Cancer* -lehti ilmestyi kuusi kertaa. Teemoina olivat suolistosyöpä, kansainvälisyys, media ja syöpä, vapaaehtoistoiminta, nuoret

ja syöpä sekä työ ja syöpä. Lehden painosmäärä oli 125 000, ja se lähetettiin syöpäyhdistysten jäsenille. *Syöpä - Cancer* -lehden välissä ilmestyy ruotsinkielinen liite niille lukijoille, jotka sen haluavat. Ruotsinkielisen liitteen painos oli 5 000 kappaletta.

Lehden päätoimittajana jatkoi dosentti Päivi Hietanen. Toimituksessa paikansa jätti tutkija Nina Nupponen.

Syöpäjärjestöjen viestintä tuotti 2009 toisen kerran syöpätutkimusta tutuksi tekevän *Focus*-lehden. Syöpäsäätiön symposiumin sisällöstä kertovan *Focus Oncologiae* -kirjan teemana oli ruokatorven syöpä ja mahasyöpä.

Uusina aineistoina tuotettiin neuvontapalveluita koskeva esite sekä uusittiin nuorten tupakointia ehkäisevää materiaalia. Syöpäjärjestöjen kirje- ja loma-keuhjat sekä käyntikortit yhdenmukaistettiin valtakunnallisesti. Järjestöille tuotettiin mm. julistesarja sekä roll up -telineet.

Tapahtumat ja markkinointiviestintä

Syöpäjärjestöillä oli osasto Lapsi-messuilla keväällä ja Terveys-messuilla marraskuussa. Näiden tapahtumien lisäksi Syöpäjärjestöjen viestintä toteutti Syöpätutkimuksen päivän 25.3. Biomedicumissa Helsingissä yhteistyössä Suomen Tiedetoimittajain Liiton, Suomen lääketieteellisen genetiikan yhdistyksen ja Suomen perinnöllisyyslääkäreiden kanssa. Päivän teemana oli Geenit, syöpä ja media. Viestintäosasto oli mukana myös syksyn hyväntekeväisyys-gaalan järjestelyissä.

Viestintäosasto toteutti Maailman syöpäpäivän 4.2. viestinnän yhteistyössä Sylva ry:n kanssa ja oli mukana suunnittelemassa järjestöjen syöpäviikon liikuntateemaa syksyksi 2009.

Suomen Syöpäyhdistyksen ja säätiöiden viestintäpäällikkönä toimii yht. maist. Satu Lipponen.

Koulutus

Syöpäsäätiön XXXVII symposiumi

Tuusulan vuosittaisen asiantuntijasymposiumin aiheena oli ruokatorven syöpä ja mahasyöpä.

Symposiumin esityksistä tehtiin *Focus Oncologiae* -julkaisu, jota jaettiin laajasti perusterveydenhuoltoon ja ao. terveydenhuollon erikoisaloille.

Kokemuskouluttajat

Syöpäjärjestöillä on eri puolilla maata kokemuskouluttajia. Kokemuskouluttaja on pitkäaikaisraivaaja, joka pitää alustuksia tuleville sosiaali- tai terveydenhuollon ammattilaisille. Raha-automaattiyhdistys on myöntänyt rahoituksen vuosille 2008–2009 Kokemuskoulutuksesta pätevää -hankkeelle.

Hankkeen päätavoitteena ovat sertifioitujen kokemuskoulutuksen vakiinnuttaminen sosiaali- ja terveydenhuollon ammattikoulutukseen ja järjestäytyneen yhteistyömallin rakentaminen.

Lisäksi luodaan kokemuskoulutuksen tietopankki, josta löytyy tietoa kokemuskoulutuksesta, kokemuskoulujen ja järjestöjen yhteys henkilöiden yhteystiedot sekä koulutusmateriaalia.

Hankkeessa on mukana 24 kolmannen sektorin toimijaa ja 14 opetusalan yksikköä.

Kokemuskouluttajan pätevyyden sai kolmella tavalla: osallistumalla kokemuskoulutuksen peruskoulutukseen tai saamalla pätevyyden johtoryhmältä, joko hakemuksesta tai näyttökokeeseen osallistumalla.

Syöpäjärjestöiltä koulutukseen osallistui viisi uutta potilasjäsentä, tämän lisäksi kaksi jäsentä sai pätevyyden näyttökokeen perusteella ja neljä potilasluennoitsijaa sai virallisen pätevyyden johtoryhmältä. Kaksi potilasluennoitsijaa luopui luennoitsijan tehtävästä. Syöpäjärjestöillä on vuoden 2009 lopulla yhteensä kahdeksantoista kokemuskouluttajaa eripuolella Suomea.

Potilasjärjestöt huolehtivat omien kokemuskouluttajien koulutuksesta, työnohjauksesta ja pätevyydestä sekä jaksamisesta, ja nimeävät kokemuskoulutusyhdyshenkilön sekä pitävät omaa rekisteriä kokemuskouluttajista.

Syöpäjärjestöjen kokemuskouluttajat juhlivat toimintansa 10-vuotista taivalta osallistumalla Hyvän tahdon Gaalakonserttiin Helsingissä 14.11.

Kokemuskoulutuksesta pätevää – hanke on edennyt projektisuunnitelman mukaisesti, mutta kokemuskouluttajatoiminnan juurruttaminen ja vakiinnuttaminen osaksi opetusyksiköiden toimintaa, vaatii edelleen työtä. Tästä syystä kokemuskoulutuksen johtoryhmä päätti hakea lisärahoitusta Raha-automaattiyhdistyksestä, joka myönsi lisärahoituksen vuodelle 2010.

Muu koulutus

Neuvontahoitajien koulutus jatkui yhteistyössä Jyväskylän ammattikorkeakoulun kanssa. Koulutuksen teemana oli seksuaalisuus voimavarana. Lisäksi neuvontahoitajille tarjottiin lisäkoulutusta syöpäsairauksista ja kehitettiin heidän omaa jaksamistaan sekä työmenetelmiään.

Nuorten parissa työskenteleville ammattilaisille järjestettiin kolme tupakoinnin lopettamisryhmien vetäjäkoulutusta eri puolilla Suomea.

Terveystiedon opettajille järjestettiin viisi tupakka terveystiedon opetuksessa -koulutusta ympäri Suomea yhteistyössä Terveys ry:n kanssa.

Ammattikorkeakoulujen opettajien syöpäkoulutusta jatkettiin ja rakennettiin koulutusmateriaaleista tietopankki.

**Lasse Svahnström
sairasti mahasyövän.
Pari vuotta sairastumisen
jälkeen hänestä tuntui
että oli jotain velkaa
parantumisestaan.
Hän otti yhteyttä syöpä-
yhdistykseen ja pääsi mukaan
tukihenkilötoimintaan.
Hän on toiminut tukihenkilönä
suolistosyöpäpotilaille.
Kokemuskouluttajana
hän on vierailut oppilaitoksissa
kertomassa tuleville terveyden-
hoitoajan ammattilaisille
millaista on olla syöpäpotilas.**



■ Syöpäjärjestöt palvelujen tuottajana

Kuntoutus

Suomen Syöpäyhdistyksen jäsenjärjestöt toteuttivat syöpäkuntoutusta joko omana toimintanaan tai yhteistyössä kuntoutuslaitosten kanssa. Alueellinen yhteistyö syöpätauteja hoitavien yksiköiden kanssa on ollut tärkeää, mutta kuntoutuksen saaminen kiinteäksi osaksi hoitoketjua vaatii edelleen jatkuvaa työtä. Erilaisia kuntoutusmuotoja ja kuntouttavia palveluja kehitettiin niin, että tarjonta vastaisi mahdollisimman hyvin kysyntää. Palveluiden piirissä oli merkittävä osa syöpään sairastuneista tai heidän läheisistään. Varsinaisille kuntoutuskursseille osallistui noin 3 000 ihmistä. Kuntoutustoiminnan perustana ovat Syöpäjärjestöjen omat ohjeet ja Kansaneläkelaitoksen ohjeet hyvästä kuntoutuskäytännöstä syöpätaudeissa. Vuonna 2008 aloitettiin nykyisen kuntoutustoiminnan arviointi.

Terho-säätiö

Terho-säätiön toiminta-ajatus on edistää parantumattomasti sairaiden elämän viime vaiheen turvallisuutta sekä lisätä heidän toimintakykyään sekä helpottaa omaisten selviytymistä. Tarkoitusta varten Terho-säätiö ylläpitää kodinomaista vuodeosastoa, kotisairaanhoidoa, päiväsairaala, vapaaehtoistoimintaa ja koulutusyksikköä. Terho-säätiö on Etelä-Suomen Syöpäyhdistyksen ja Syöpäsäätiön yhteinen säätiö.

Terhokoti on saattohoitokoti, joka tarjoaa oireita lievittävää hoitoa kuolemaa lähestyville potilaille. Toiminnan kantavana periaatteena on potilaan tarpeista lähteminen. Tavoitteena on taata mahdollisimman korkea elämisen laatu kuoleville potilaille. Myös läheisten tukeminen kuuluu Terhokodin toiminta-ajatukseen.

Saattohoidossa sairaalaan joutumisen todennäköisyys kasvaa kuoleman lähestyessä. Kun todennäköisyys on kaksi kuukautta ennen kuolemaa 10 %, on se viikkoa ennen kuolemaa noin 45 %. Syöpäpotilaille sairaalaan joutuminen elämän viime vaiheissa on todennäköisintä. Terhokodin tehtävänä on avohoidon keinoin mahdollistaa potilaiden hoito kotona mahdollisuuksien mukaan loppuun saakka. Koulutusyksikön tehtävänä on lisätä terveydenhuollon ammatillisia valmiuksia tukea potilaita ja läheisiä kotihoidon toteutumisessa. Osastohoidon tehtävänä on tarjota korkealuokkaista saattohoitoa erityistason saattohoitoa vaativille potilaille.

Terhokoti liittyy toiminnassa muuhun julkiseen ja yksityiseen sairaanhoitoon. Potilaita hoidetaan pääsääntöisesti yhteistyössä sairaaloiden ja terveyskeskusten kanssa. Potilaita voidaan ottaa Terhokodin hoitoon kaikkialta Suomesta. Pääasiallinen toimialue on kuitenkin pääkaupunkiseutu.

Saattohoidon tavoite on potilaiden ja heidän perheidensä paras mahdollinen elämänlaatu. Myös perheen tukeminen surussa on osa hoitoa. Käytännössä hoito tarkoittaa:

- Kuoleman näkemistä normaalina elämän päätepisteenä
- Oireiden lievittämistä
- Psykkisen ja henkisen tuen antamista
- Potilaan tukemista aktiiviseen elämään
- Tukea perheelle sairauden aikana ja kuoleman jälkeen.

Terhokodin johtajana toimi lääketiet.lis., valt.kand. Juha Hänninen. Hänellä on palliatiivisen lääketieteen erityispätevyys.

Terhokodin potilaista suurin osa tuli Helsingistä, mutta vantaalaisia ja espoo-laisia potilaita vuonna 2009 oli kasvava määrä. Potilaiden keskimääräinen hoitoaika Terhokodin osastolla oli 11 vuorokautta. Kaikkiaan osastolla kuoli vuoden mittaan 320 potilasta. Kotikuolemia Terhokodin kotisairaanhoidossa oli kaikkiaan 49. Kotipotilaiden kokonaismäärä oli 308.

Osaston keskimääräinen käyttöaste oli 100 % ja hoitovuorokausia kertyi 6219. Kotisairaanhoidon käyntejä tehtiin 1576 ja lääkärin käyntejä 293. Kotihoidon käynneissä tapahtui merkittävää kasvua. Päiväsairaalan hoitopäiviä oli kaikkiaan 763.

Terhokodin kouluttaja ja johtaja pitivät aiempaa useampia koulutustilaisuuksia saattohoidosta terveydenhuollon eri toimijoille. Terho-säätiön julkaisusarjan julkaisu numero yksi painettiin: *Saattohoidon lääkeopas*; Juha Hänninen. *Saattohoito, potilaan ja omaisen opas* kirjasesasta otettiin 9. painos ja julkaisu ilmestyi myös ruotsinkielisenä: *Lindringsvård. Handbok för patienter och anhöriga*.

Vapaaehtoistyöntekijöiden määrä oli noin 50 ja vuonna 2009 järjestettiin kurssi tuleville vapaaehtoisille.

Pääkaupunkiseudun saattohoidon potilaspolku -seminaarissa 2009 nähtiin Terhokodin paikka: Terhokoti toimii saattohoidon erityisosaamisyksikkönä ja osallistuu alueen terveydenhuollon henkilöstön saattohoidon saattohoidollisen osaamisen lisäämiseen.

Syöpäyhteys – neuvontapalvelu

RAY:n tuella toteutettavan neuvontaprojektin (2006–2009) avulla on kehitetty laadukasta neuvontaa Syöpäjärjestöjen 12 maakunnallisella neuvontasemalla. Syöpäjärjestöjen neuvonnan yhtenäistetty toimintatapa mahdollistaa henkilön tai perheen luottamuksellisen, ammatillisen, tasapuolisen ja tätä kautta laadukkaan neuvonnan paikkakunnasta riippumatta. Neuvontaa antavat terveydenhuollon ammattihenkilöt. Neuvontatyön tueksi on kehitetty tietopalveluosio intranettiin, chat-palvelu ja ensitiedon kurssi vastasairastuneille.

Syöpäsäätiön ylläpitämä valtakunnallinen neuvontapalvelu on toiminut Suomessa 17 vuotta. Neuvontapalvelun tarkoitus on antaa tietoa ja tukea

syöpään liittyvissä asioissa. Maksutonta neuvontaa ylläpidetään Syöpäsäätiön varoin ja palvelu toimii Syöpäjärjestöissä.

Toiminnan tavoitteena on tukea syöpään sairastuneita ja heidän läheisiään, sekä antaa monipuolista tietoa syöpään liittyvistä asioista.

Neuvontapalvelun toiminnassa huomioidaan yksilöllisyys, inhimillisyys ja tasa-arvoisuus. Neuvonnassa annetaan luotettavaa, tieteellisesti todistettua tietoa syövästä, sen ennaltaehkäisystä ja hoidosta. Palvelussa korostuu annetun tiedon ymmärrettävyys potilaille sekä heidän läheisilleen.

Valtakunnallisen neuvontapalvelun tarkoituksena on olla matalan kynnyksen palvelumuoto, jonne voi maksutta ottaa yhteyttä. Kysymyksiin vastaavat syöpätauteihin erikoistuneet terveydenhuollon ammattilaiset. Palvelumuotoja ovat maksuton puhelinneuvonta, sähköpostineuvonta ja uutena toimintamuotona verkkoneuvonta. Verkkoneuvonta on aloitettu marraskuussa 2009. Varaamalla ajan voi keskustella neuvontahoitajan kanssa reaaliajassa. Neuvontapalvelun eri palvelumuodoilla halutaan tavoittaa erilaiset potilasryhmät.

Syöpätilastojen mukaan syöpäsairauksien määrät lisääntyvät samalla kun hoidot kehittyvät ja hoitoajat sairaaloissa lyhenevät. Tieto uusista hoidoista, lääkkeistä ja hoitomenetelmistä tavoittaa ihmiset nopeasti tiedotusvälineiden ja Internetin kautta. Myös ihmisten kyky etsiä tietoa ja halu osallistua aktiivisesti hoidolliseen päätöksentekoon ovat kasvaneet. Tämä näkyy neuvontapalveluun tulevien kysymysten monipuolisuutena. Psykkinen tuki syöpädiagnoosin yhteydessä on tärkeää.

Kuten aikaisempinakin vuosina, neuvontapalvelun asiakkaista suurin osa oli syöpäpotilaita. Seuraavaksi suurin ryhmä oli lähiomaiset. Vuonna 2009 rintasyövästä kysyttiin eniten, seuraavina eturauhassyöpä ja suolistosyövät. Naiset ottivat aktiivisemmin yhteyttä kuin miehet, mutta miesten yhteydenotot lisääntyvät vuosi vuodelta. Kysymykset koskivat syövän oireita, diagnoosia, syövän kokonaisuhoitoa, kuntoutusta, perinnöllisyyttä, terveydenhoitoa, ennaltaehkäisyä, seulontaa, psykkinen tukea, sosiaalisia asioita, yksityistä hoitoa, vaihtoehtoisia hoitoja sekä yhteystietoja muihin hoitotahoihin ja maakunnallisiin syöpäjärjestöihin. Vuonna 2008 aloitettu suolistosyövän seulonnan puhelinneuvonta näkyi yhteydenotoissa.

Vuonna 2009 H1N1-influenssavirus herätti paljon kysymyksiä, kuten kenelle Pandemrix-sikainfluenssarokote annetaan. Maailman terveysjärjestö julisti influenssa A(H1N1)-viruksen maailmanlaajuisesti pandemiaksi. STM lähetti lääninhallituksille sekä sairaanhoitopiireille ja kunnille ohjeita sikainfluenssaepidemiasta ja Terveyden ja hyvinvoinnin laitos vastasi ja antoi ohjeita kansallisen rokotusohjelman toteuttamisesta ja riskiryhmistä. Syöpäpotilaat, joiden sairastama tauti heikensi vastustuskykyä, kuuluivat riskiryhmään, samoin kuin potilaat, jotka saivat vastustuskykyä heikentävää hoitoa, kuten solusalpaajia tai immuunivastetta. Epätietoisuus siitä, kenen rokotetta kuului saada ja mikä taho rokotteen antaisi, näkyi neuvontapalvelujen yhteydenotoissa.

Valtakunnallisen neuvontapalvelun aukioloajat olivat maanantaisin kello 10–14 ja 16–18 ja tiistaista perjantaihin 10–14.

Laitokset

Suomen Syöpäyhdistyksen kaikki kolme laboratoriota Oulussa, Kotkassa ja Helsingissä sekä poliklinikat Helsingissä ja Kotkassa jatkoivat toimintaansa kuluneen vuoden, mutta Kotkan laitosten toiminta päättyi 31.12.2009.

Suomen Syöpäyhdistyksen laitosten tunnuslukuja 2009:

	Seulonta- mammo- grafiat	Muut mammo- grafiat	Kohdun kaulaosan joukko- tarkastus- tutkimukset	Muut solu- näytteiden tutkimukset	Histo- logiset tutkimukset	Muut käynnit
Helsinki	4 853	2 193	26 972	2 929	2 543	19 023
Kotka	9 938	642	9 805	6 110	1 545	250
Oulu			24 220	26 198	31 675	

■ Syöpäjärjestöjen talous 2009

Suomen Syöpäyhdistys ry

Suomen Syöpäyhdistyksen kulut vuonna 2009 olivat yhteensä 11 897 000 euroa, kun ne vuonna 2008 olivat 12 652 000 euroa.

Päätoimialojen menot olivat, euroa	v. 2009	v. 2008
■ laitostoiminta	5 198 000	5 111 000
■ syöpärekisterit	2 736 000	2 632 000
■ terveyden edistäminen	2 179 000	2 235 000

Tilikaudella maksetut palkat olivat 4 300 000 euroa (v. 2008 4 354 000 euroa). Yhdistyksen keskustoimistossa noudatetaan Sosiaalialan järjestöjä koskevaa työehtosopimusta ja laitoksissa Terveyspalvelualan työehtosopimusta. Sopimuspalkat nousivat keskustoimistossa 4,3 % ja laitoksissa 3,5 %. Yhdistys on työnantajaliiton jäsen.

Tilikauden tuotot olivat 11 633 000 euroa. Vuonna 2008 ne olivat 12 250 000 euroa.

Laitostoiminnan tuotot olivat 5 189 000 euroa oltuaan edellisenä vuotena 4 826 000 euroa. Laitostoiminnan alijäämä oli 9 000 euroa (v. 2008 285 000 euroa). Laitostoiminnaksi luetaan Helsingissä ja Kotkassa sijaitsevat poliklinikat ja laboratoriot ja Oulussa oleva laboratorio. Laitoksia käytetään pääasiassa rintasyövän- ja kohdun kaulaosan syövän joukkotarkastusten toimeenpanemisessa. Kotkassa olleiden laitosten toiminta päättyi vuoden lopussa.

Sosiaali- ja terveysministeriö tuki yhdistyksen terveyskasvatustoimintaa 815 000 eurolla, mikä käytettiin nuorten tupakoinnin vähentämiseen ja nuorison seksuaaliterveyden edistämiseen.

Raha-automaattiyhdistyksen avustus oli yhteensä 1 671 000 euroa. Se oli kohdistettu seuraavasti: yleisavustus yhdistyksen toimintaan 299 000 euroa, syöpärekisterin toimintaan 691 000 euroa, jäsenjärjestöjen toimintaan ja sopeutumisvalmennukseen 614 000 euroa sekä syöpätautien periytyvyysneuvontaan 40 000 euroa.

Syöpä-lehden kulut ilman palkkakustannuksia olivat 422 000 euroa. Jäsenjärjestöt osallistuivat kustannusten kattamiseen maksamalla lehden postituksesta 185 000 euroa.

Syöpärekisterin toimintaa rahoittivat Raha-automaattiyhdistyksen lisäksi Syöpäsäätiö 550 000 eurolla ja useat, lähinnä ulkomaiset tahot 357 000 eu-

rolla, jolla katettiin rekisterin laajan kansainvälisen tutkimustyön kustannuksia. Joukkotarkastusrekisterille kertyi asiakasmaksuja 262 000 euroa. Syöpätautien Tutkimussäätiö ja Syöpäsäätiö avustivat joukkotarkastusrekisteriä 430 000 eurolla.

Suomen Syöpäyhdistyksen monipuolinen toiminta on mahdollista vain sen saamien lahjoitusten ja muun taloudellisen tuen ansiosta. Yhdistys sai Suomen Postin korusähkepalvelusta osuutenaan 14 000 euroa. Gesellius fond avusti yhdistystä kauan jatkuneen perinteen mukaan 10 000 eurolla. Syöpäsäätiön yleisavustus yhdistykselle oli 1 110 000 euroa. Testamenttilahjoituksia yhdistys sai viisi ja niiden kirjanpitoarvo oli 504 000 euroa.

Yhdistyksen ja sen rahastojen sijoitusomaisuuden arvo oli 4 469 000 euroa. Sijoitusomaisuuteen kuuluvien arvopapereiden arvoa alennettiin tulosvaiikutteisesti 545 000 euroa. Sijoitustuotot olivat ilman arvopapereiden 309 000 euron arvonalautusta 230 000 euroa.

Yhdistyksen myöntämistä vapaaehtoisista eläkkeistä aiheutuva vastuu oli 3 265 000 euroa. Eläkevastuun piirissä on yhteensä 81 eläkkeellä olijaa, vapaakirjan saanutta ja toimessa olevaa. Yhdistys on velkaa Syöpätautien Tutkimussäätiölle 3 212 000 euroa, (v. 2008 3 577 000 euroa). Muuta ulkopuolisille tahoille olevaa pitkäaikaista velkaa yhdistyksellä ei ole.

Syöpäsäätiö ja Syöpätautien Tutkimussäätiö

Syöpäsäätiön tarkoituksena on taistella syöpätautien tuottamaa tuhoa vastaan. Tarkoitustaan säätiö toteuttaa tukemalla tieteellistä tutkimusta, ylläpitämällä syöpää koskevaa maksutonta neuvontapuhelinpalvelua ja tukemalla Suomen Syöpäyhdistyksen toimintaa. Syöpätautien Tutkimussäätiö tukee ainoastaan syöpätautien tieteellistä tutkimustyötä.

Säätiöiden ja niiden rahastojen kulut olivat yhteensä 7 604 000 euroa. Vuonna 2008 kulut olivat 12 715 000 euroa, josta arvopapereiden arvonalennusta oli 4 562 000 euroa.

Säätiöt ja niiden rahastot käyttivät tieteen tukemiseen apurahoina ja muuna tukenä yhteensä 3 685 000 euroa, kun tuki vuonna 2008 oli 4 057 000 euroa. Vuonna 2008 tuki kasvoi Syöpäsäätiön 60-vuotisjuhlavuoden takia.

Neuvontapuhelinpalvelun kulut olivat 219 000 euroa (v. 2008 211 000 euroa). Hallintokulut olivat 551 000 euroa. Vuonna 2008 ne olivat 560 000 euroa.

Säätiöt saivat vastaanottaa vuoden aikana yhdeksän testamenttilahjoitusta, joiden kirjanpitoarvo oli 1 390 000 euroa (v. 2008 2 210 000 euroa). William Thuringin säätiön avustus Syöpäsäätiölle oli 850 000 euroa oltuaan edellisenä vuotena 925 000 euroa.

Säätiöiden omaisuuden tuotot ilman sisäisiä tuottoja ja vähentämättä kuluja olivat 2 569 000 euroa (v. 2008 2 382 000 euroa). Lisäksi sijoitusomaisuuteen tehtiin 1 872 000 euron arvonalautus. Sijoitusomaisuuden kirjanpitoarvo oli vuoden lopussa 33 277 000 euroa (v. 2008 30 442 000 euroa).

Syöpäsäätiön velka Suomen Syöpäyhdistykselle oli 673 000 euroa oltuaan edellisenä vuotena 1 005 000 euroa. Velka Suomen Syöpäinstituutille oli

185 000 euroa. Muita pitkäaikaisia velkoja ulkopuolisille tahoille säätiöillä ei ole.

Suomen Syöpäyhdistyksen ja säätiöiden talouspäällikkönä toimii ekonomi Eero Keränen.

Syöpäsäätiön varainhankinta

Syöpäsäätiö tukee korkeatasoista kotimaista syöpätutkimusta ja asiantuntevaa neuvontaa. Yksityisten henkilöiden, yhteisöjen ja yritysten tuki tekee mahdolliseksi määrätietoisesta ja tuloksellisen työn syövän voittamiseksi.

Vuoden 2009 aikana Syöpäsäätiö on entisestään vahvistanut asemaansa tunnettuna ja arvostettuna lahjoituskohteena. Tavoitteena on, että yhä useampi liittyy tukijoiden joukkoon.

Varainhankintaa kehitetään ja toteutetaan neljällä osa-alueella: lahjoittajapalvelu, yrityspalvelu, tuotemyynti ja kampanjat. Lisäksi Syöpäsäätiön varainhankintaa kartuttaa Syöpäsäätiön vapaaehtoinen juhlatoimikunta.

Syöpäsäätiön varainhankintajohtajana toimii valt.maist. Mervi Perkinen.

Yksityiset lahjoitukset

Syöpäsäätiö haluaa tarjota mielekkäitä ja helppoja tapoja osallistua toimintansa tukemiseen. Yksityiset henkilöt voivat tukea Syöpäsäätiötä kertalahjoituksin, muisto- ja merkkipäivälahjoituksin, kuukausilahjoituksin ja testamenttilahjoituksin.

Kertalahjoittaminen on tärkeä tapa osallistua Syöpäsäätiön työhön. Kuukausilahjoittaminen Syöpäsäätiön Valkoiseen koriin tarjoaa helpon tavan säännölliseen lahjoittamiseen.

Syöpäsäätiö haluaa välittää kiitollisuuttaan lahjoittajille ja tarjota tietoa siitä, mitä varoilla on saatu aikaan. Kannattajille lähetetään vuosittain 2–4 kirjettä, joihin sisältyy myös lahjoitusvetoomus.

Yksityisiltä henkilöiltä saatiin vuoden 2009 aikana lahjoituksina yhteensä 2 650 048,90 euroa.

- Merkkipäivälahjoitukset: 33 190,50 euroa
- Muistolahjoitukset: 30 936,37 euroa
- Muut lahjoitukset: 536 968,08 euroa
- Roosa nauha -rahastoon osoitetut lahjoitukset: 56 159,62 euroa
- Hopearahastoon osoitetut lahjoitukset: 26 886,26 euroa
- Testamenttilahjoitukset: 1 390 000 euroa
- William Thuringin säätiön avustus: 850 000 euroa

Suomen Syöpäyhdistyksen tuloslaskelma ja tase vuodelta 2009

Tuloslaskelma ja tase ovat lyhennelmä virallisesta.

SUOMEN SYÖPÄYHDISTYS	TULOSLASKELMA
	1 000 euroa
Terveyden edistäminen	
Tuotot	1 126
Kulut	2 179
Laitostoiminta	
Tuotot	5 189
Kulut	5 198
Syöpärekisterit	
Tuotot	2 392
Kulut	2 736
Muu varsinainen toiminta	
Tuotot	404
Kulut	1 679
Varainhankinta ja sijoitukset	
Tuotot	1 031
Kulut	58
Saadut avustukset	2 869
Avustusten siirto	1 441
Rahastot	
Tuotot	61
Kulut	46
Tilinpäätössiirrot	- 15
Tilikauden alijäämä	- 280

SUOMEN SYÖPÄYHDISTYS	TASE
	1 000 euroa
Vastaavaa	
Pysyvät vastaavat	4 576
Rahastojen varat	882
Vaihtuvat vastaavat	2 404
Vastaavaa	7 862
Vastattavaa	
Rahastot	1 126
Edellisten tilikausien alijäämä	- 1 595
Tilikauden alijäämä	- 280
Vieras pääoma	8 611
Vastattavaa	7 862

Tilintarkastuskertomus

Suomen Syöpäyhdistys ry – Cancerförningen i Finland ry:n valtuuskunnallevaltuuskunnalle

Olemme tarkastaneet Suomen Syöpäyhdistys – Cancerförningen i Finland ry:n kirjanpidon, tilinpäätöksen, toimintakertomuksen ja hallinnon tilikaudelta 1.1. - 31.12.2009. Tilinpäätös sisältää taseen, tuloslaskelman ja liitetiedot.

Hallituksen vastuu

Hallitus vastaa tilinpäätöksen ja toimintakertomuksen laatimisesta ja siitä, että ne antavat oikeat ja riittävät tiedot Suomessa voimassa olevien tilinpäätöksen ja toimintakertomuksen laatimista koskevien säännösten ja määräysten mukaisesti. Hallitus vastaa kirjanpidon ja varainhoidon valvonnan asianmukaisesta järjestämisestä.

Tilintarkastajan velvollisuudet

Tilintarkastajan tulee suorittaa tilintarkastus Suomessa noudatettavan hyvän tilintarkastustavan mukaisesti ja sen perusteella antaa lausunto tilinpäätöksestä ja toimintakertomuksesta. Hyvä tilintarkastustapa edellyttää ammattieettisten periaatteiden noudattamista ja tilintarkastuksen suunnittelua ja suorittamista siten, että saadaan kohtuullinen varmuus siitä, että tilinpäätöksessä tai toimintakertomuksessa ei ole olennaisia virheellisyksiä ja että hallituksen jäsenet ovat toimineet yhdistyslain mukaisesti.

Tilintarkastustoimenpiteillä tulisi varmistua tilinpäätöksen ja toimintakertomuksen lukujen ja muiden tietojen oikeellisuudesta. Toimenpiteiden valinta perustuu tilintarkastajan harkintaan ja arvioihin riskeistä, että tilinpäätöksessä on väärinkäytöksestä tai virheestä johtuva olennainen virheellisyys. Tarvittavia tarkastustoimenpiteitä suunniteltaessa arvioidaan myös tilinpäätöksen laadintaan ja esittämiseen liittyvää sisäistä valvontaa. Lisäksi arvioidaan tilinpäätöksen ja toimintakertomuksen yleistä esittämistapaa, tilinpäätöksen laatimisperiaatteita sekä johdon tilinpäätöksen laadinnassa soveltamia arvioita.

Tilintarkastus on toteutettu Suomessa noudatettavan hyvän tilintarkastustavan mukaisesti. Käsityksemme mukaan olemme suorittaneet tarpeellisen määrän tarkoitukseen soveltuvia tarkastustoimenpiteitä lausuntoamme varten.

Lausunto

Lausuntonamme esitämme, että tilinpäätös ja toimintakertomus antavat Suomessa voimassa olevien tilinpäätöksen ja toimintakertomuksen laatimista koskevien säännösten ja määräysten mukaisesti oikeat ja riittävät tiedot yhdistyksen toiminnan tuloksesta ja taloudellisesta asemasta. Toimintakertomuksen ja tilinpäätöksen tiedot ovat ristiriidattomia.

Helsingissä 22. päivänä maaliskuuta 2010

Hannu T. Koskinen
KHT

Mikael Paul
KHT

Syöpäsäätiön tuloslaskelma ja tase vuodelta 2009

Tuloslaskelma ja tase ovat lyhennelmä virallisesta.

SYÖPÄSÄÄTIÖ	TULOSLASKELMA
	1 000 euroa
Sijoitukset ja rahoitus	
Tuotot	4 268
Kulut	675
Apurahat ja avustukset	2 550
Hallinto	505
Muu varsinainen toiminta	
Kulut	219
Varainhankinta	
Tuotot	2 922
Kulut	568
Rahastot	
Tuotot	2 357
Kulut	1 306
Tilinpäätössiirrot	- 1 051
Tilikauden ylijäämä	2 673

SYÖPÄSÄÄTIÖ	TASE
	1 000 euroa
Vastaavaa	
Pysyvät vastaavat	20 475
Rahastojen varat	512
Vaihtuvat vastaavat	2 608
Vastaavaa	23 595
Vastattavaa	
Oma pääoma	21 501
Vieras pääoma	2 094
Vastattavaa	23 595

Tilintarkastuskertomus

Syöpäsäätiön – Cancerstiftelsen hallitukselle

Olemme tarkastaneet Syöpäsäätiön – Cancerstiftelsen -säätiön kirjanpidon, tilinpäätöksen, toimintakertomuksen ja hallinnon tilikaudelta 1.1. - 31.12.2009. Tilinpäätös sisältää taseen, tuloslaskelman ja liitetiedot.

Hallituksen vastuu

Hallitus vastaa tilinpäätöksen ja toimintakertomuksen laatimisesta ja siitä, että ne antavat oikeat ja riittävät tiedot Suomessa voimassa olevien tilinpäätöksen ja toimintakertomuksen laatimista koskevien säännösten ja määräysten mukaisesti. Hallitus vastaa kirjanpidon ja varainhoidon valvonnan asianmukaisesta järjestämisestä.

Tilintarkastajan velvollisuudet

Tilintarkastajan tulee suorittaa tilintarkastus Suomessa noudatettavan hyvän tilintarkastustavan mukaisesti ja sen perusteella antaa lausunto tilinpäätöksestä ja toimintakertomuksesta sekä säätiölain edellyttämistä seikoista. Hyvä tilintarkastustapa edellyttää ammattieettisten periaatteiden noudattamista ja tilintarkastuksen suunnittelua ja suorittamista siten, että saadaan kohtuullinen varmuus siitä, että tilinpäätöksessä tai toimintakertomuksessa ei ole olennaisia virheellisyksiä ja että hallituksen jäsenet ovat toimineet säätiölain mukaisesti.

Tilintarkastustoimenpiteillä tulisi varmistua tilinpäätöksen ja toimintakertomuksen lukujen ja muiden tietojen oikeellisuudesta. Toimenpiteiden valinta perustuu tilintarkastajan harkintaan ja arvioihin riskeistä, että tilinpäätöksessä on väärinkäytöksestä tai virheestä johtuva olennainen virheellisyys. Tarvittavia tarkastustoimenpiteitä suunniteltaessa arvioidaan myös tilinpäätöksen laadintaan ja esittämiseen liittyvää sisäistä valvontaa. Lisäksi arvioidaan tilinpäätöksen ja toimintakertomuksen yleistä esittämistapaa, tilinpäätöksen laatimisperiaatteita sekä johdon tilinpäätöksen laadinnassa soveltamia arvioita.

Tilintarkastus on toteutettu Suomessa noudatettavan hyvän tilintarkastustavan mukaisesti. Käsityksemme mukaan olemme suorittaneet tarpeellisen määrän tarkoitukseen soveltuvia tarkastustoimenpiteitä lausuntoamme varten.

Lausunto

Lausuntonamme esitämme, että tilinpäätös ja toimintakertomus antavat Suomessa voimassa olevien tilinpäätöksen ja toimintakertomuksen laatimista koskevien säännösten ja määräysten mukaisesti oikeat ja riittävät tiedot säätiön toiminnan tuloksesta ja taloudellisesta asemasta. Toimintakertomuksen ja tilinpäätöksen tiedot ovat ristiriidattomia.

Muut lakiin perustuvat lausunnot

Säätiön varat on asianmukaisesti sijoitettu. Säätiön toimielimien jäsenille ei ole maksettu palkkioita. Säätiön tilinpäätös ja toimintakertomus antavat oikeat ja riittävät tiedot säätiön toiminnasta.

Helsingissä 22. päivänä maaliskuuta 2010

Hannu T. Koskinen
KHT

Mikael Paul
KHT

Syöpätautien Tutkimussäätiön tuloslaskelma ja tase vuodelta 2009

Tuloslaskelma ja tase ovat lyhennelmä virallisesta.

SYÖPÄTAUTIEN TUTKIMUSSÄÄTIÖ	TULOSLASKELMA
	1 000 euroa
Sijoitukset ja rahoitus	
Tuotot	1 887
Kulut	101
Apurahat ja avustukset	1 633
Hallinto	45
Varainhankinta	
Tuotot	201
Kulut	1
Rahastot	
Tuotot	1
Kulut	0
Tilinpäätössiirrot	- 1
Tilikauden ylijäämä	308

SYÖPÄTAUTIEN TUTKIMUSSÄÄTIÖ	TASE
	1 000 euroa
Vastaavaa	
Pysyvät vastaavat	13 307
Vaihtuvat vastaavat	3 476
Vastaavaa	16 783
Vastattavaa	
Oma pääoma	15 792
Vieras pääoma	991
Vastattavaa	16 783

Tilintarkastuskertomus

Syöpätautien Tutkimussäätiön hallitukselle

Olemme tarkastaneet Syöpätautien Tutkimussäätiön kirjanpidon, tilinpäätöksen, toimintakertomuksen ja hallinnon tilikaudelta 1.1. - 31.12.2009. Tilinpäätös sisältää taseen, tuloslaskelman ja liitetiedot.

Hallituksen vastuu

Hallitus vastaa tilinpäätöksen ja toimintakertomuksen laatimisesta ja siitä, että ne antavat oikeat ja riittävät tiedot Suomessa voimassa olevien tilinpäätöksen ja toimintakertomuksen laatimista koskevien säännösten ja määräysten mukaisesti. Hallitus vastaa kirjanpidon ja varainhoidon valvonnan asianmukaisesta järjestämisestä.

Tilintarkastajan velvollisuudet

Tilintarkastajan tulee suorittaa tilintarkastus Suomessa noudatettavan hyvän tilintarkastustavan mukaisesti ja sen perusteella antaa lausunto tilinpäätöksestä ja toimintakertomuksesta sekä säätiölain edellyttämistä seikoista. Hyvä tilintarkastustapa edellyttää ammattieettisten periaatteiden noudattamista ja tilintarkastuksen suunnittelua ja suorittamista siten, että saadaan kohtuullinen varmuus siitä, että tilinpäätöksessä tai toimintakertomuksessa ei ole olennaisia virheellisyksiä ja että hallituksen jäsenet ovat toimineet säätiölain mukaisesti. Tilintarkastustoimenpiteillä tulisi varmistua tilinpäätöksen ja toimintakertomuksen lukujen ja muiden tietojen oikeellisuudesta. Toimenpiteiden valinta perustuu tilintarkastajan harkintaan ja arvioihin riskeistä, että tilinpäätöksessä on väärinkäytöksestä tai virheestä johtuva olennainen virheellisyys. Tarvittavia tarkastustoimenpiteitä suunniteltaessa arvioidaan myös tilinpäätöksen laadintaan ja esittämiseen liittyvää sisäistä valvontaa. Lisäksi arvioidaan tilinpäätöksen ja toimintakertomuksen yleistä esittämistapaa, tilinpäätöksen laatimisperiaatteita sekä johdon tilinpäätöksen laadinnassa soveltamia arvioita.

Tilintarkastus on toteutettu Suomessa noudatettavan hyvän tilintarkastustavan mukaisesti. Käsitksemme mukaan olemme suorittaneet tarpeellisen määrän tarkoitukseen soveltuvia tarkastustoimenpiteitä lausuntoamme varten.

Lausunto

Lausuntonamme esitämme, että tilinpäätös ja toimintakertomus antavat Suomessa voimassa olevien tilinpäätöksen ja toimintakertomuksen laatimista koskevien säännösten ja määräysten mukaisesti oikeat ja riittävät tiedot säätiön toiminnan tuloksesta ja taloudellisesta asemasta. Toimintakertomuksen ja tilinpäätöksen tiedot ovat ristiriidattomia.

Muut lakiin perustuvat lausunnot

Säätiön varat on asianmukaisesti sijoitettu. Säätiön toimielimien jäsenille ei ole maksettu palkkioita. Säätiön tilinpäätös ja toimintakertomus antavat oikeat ja riittävät tiedot säätiön toiminnasta.

Helsingissä 22. päivänä maaliskuuta 2010

Hannu T. Koskinen
KHT

Mikael Paul
KHT

40



Tuotemyynti

Myynnissä on hyviä ja laadukkaita tuotteita itselle, lahjaksi läheiselle tai yritysten liikelahjoiksi.

Keskeisiä kannatustuotteita ovat adressit ja Roosa nauha -rusetti. Syöpäsäätiön adressivalikoima ja pakkaus uudistettiin palvelemaan entistä paremmin ostajan tarpeita. Tuotevalikoimaan lisättiin myös tyylikkää Hopearahasto-tuotteet miehille.

Uudistuneen syöpä.net -verkkokaupan myynti kasvoi edellisestä vuodesta. Suosituimpia olivat Roosa nauha -tuotteet.

Adressien ja joulukorttien vähittäiskauppayhteistyö jatkui Paletin kanssa. Yritysjoulukorttien osalta tehtiin yhteistyötä Calligraphenin kanssa. Lisäksi lukuisat yritykset tukivat Syöpäsäätiön Roosa nauha -kampanjaa rusettien jälleenmyyjinä.

Tuotteita voi ostaa myös Syöpäjärjestöjen myymälästä, Pieni Roobertinkatu 9, arkisin klo 8.30–16.00.

Tuotemyynnistä kertyi tuloja vuonna 2009 yhteensä: 334 513,85 euroa.

- Adressimyynti: 185 048,85 euroa
- Roosa nauha -kannatustuotteet: 117 584,31 euroa
- Hopearahasto -kannatustuotteet: 14 565,61 euroa
- Muut tuotteet: 17 315,08 euroa

Yrityslahjoitukset

Syöpäsäätiö on yritysten keskuudessa arvostettu lahjoituskohde ja kiinnostava yhteistyökumppani. Yritysten lahjoitukset syöpätutkimukseen kasvoivat selvästi vuonna 2009 edellisvuosiin verrattuna. Syöpäsäätiö sai yrityksiltä lahjoituksina yhteensä 910 809,10 euroa. Rahastoista eniten lahjoituksia sai Roosa nauha -rahasto, jota yritykset tukivat 565 007,22 eurolla. Suurimmat yrityslahjoittajat olivat Fiskars Brands, Samsung ja vakuutusyhtiö ACE European Group.

Rahalahjoitusten lisäksi monet yritykset tukivat Syöpäsäätiötä lahjoittamalla mediatilaa, palveluja ja osaamista, yli 100 000 euron arvosta.

Roosa nauha -kampanjalla yli 550 000 euroa rintasyövän vastaiseen taisteluun

Vuoden 2009 Roosa nauha -kampanja keräsi yli puoli miljoonaa euroa kotimaiseen rintasyöpätutkimukseen ja asiantuntevaan neuvontaan.

Kampanjan kasvaneesta arvostuksesta kertoo mukana olevien yritys yhteistyökumppaneiden määrän kasvu vuosi vuodelta. Vuonna 2009 mukana oli jo 24 yritystä. Yhteistyökumppaneiden kampanjat onnistuivat hyvin. Samsungin Roosa nauha -puhelimia ostettiin ennätysmäärä ja yritys keräsi Roosa nauha -rahastoon suurimman summan, 108 805 euroa. Myös Fiskarsin Roosa nauha -tuotteita ostettiin innokkaasti. Yhteensä yhteistyöyritykset lahjoittivat kampanjaan 486 611,82 euroa.

Roosa nauha -kampanja keräsi ennätyspotin yli 550 000 euroa. Yhtenä pääyhteistyökumppaneista Fiskars Brands lahjoitti jokaisesta myymästään Roosa nauha -tuotteesta osan kampanjaan.

Lahjoitukset Syöpäsäätiölle

110 000 €

Fiskars Brands Finland
Samsung Electronics Nordic

62 000 €

ACE European Group

20 000 - 40 000 €

Avon Cosmetics Finland
Coca-Cola Finland
Fazer Makeiset
Iittala
Novartis Finland

10 000 - 20 000 €

Calligraphen
Champion
FS Film
Colgate-Palmolive Finland
JYSK
Koivunen
Kultajousi
Lindex
L'Oreal Finland
Marimekko
Metsä Tissue
MSD Finland
Nomination s.r.l.
Nordisk Kellogg's Finland
Sanofi-Aventis
Sanoma Magazines Finland
Suomen Friendtex
Suomen Hiusyrittäjät
UNIQ-Entertainment Agency
Veho

5 000 - 10 000 €

Aurakorro
Ermos
ghd Scandinavia
Kesko
Kuljetus-Vainikka
SKT-Group
Stockmann

1 000 - 5 000 €

Ahlsell
Aimo Astala Oy
Amoena Finland
Ap Rakennus
Arinso Finland
Arkkitehtitoimisto Aarne von Boehm
Arrow Finland
Autoliike M.Sipilä
Bird&Bird Asianajotoimisto
Brunow&Maunula Arkkitehtitoimisto
Colly Company
Commit
Dra Consulting
E. Laiho Oy
Emce Solution Partner

Vuonna 2009 pääyhteistyökumppaneina olivat Avon Cosmetics, Fiskars Brands, Samsung ja *Me Naiset*. Yhteistyökumppaneina olivat: Champion, Coca-Cola Finland, Colgate-Palmolive, FS Film, Fazer Makeiset, ghd Scandinavia, Iittala, JYSK, Kelloggs, Kultajousi, K-Supermarketit, L'Oreal, Lindex, Marimekko, MetsäTissue ja Scandinavian Hunks. *Me Naiset* -lehden lisäksi *Metro*-lehti ja Metroration kanava Groove FM lahjoittivat huomattavan määrän mediatilaa ja ohjelma-aikaa. Lisäksi kampanjaa tukivat Lady Line -kuntokeskukset, käännöstoimisto Semantix Lingua Nordica ja TNT Suomi. Roosa nauha -luentojen järjestämistä tukivat Novartis ja Sanofi-Aventis.

Kampanjan symboli ja tunnetuin kannatustuote on roosa silkkinauha. Vuoden 2009 rusetin suunnitteli muotisuunnittelija Hanna Sarén.

Lukuisat yritykset osallistuivat kampanjaan rusettien jälleenmyyjinä.

Pukeudu pinkkiin -päivänä 23.10.2009 muistutettiin ihmisiä Roosa nauha -kampanjasta ja innostettiin mahdollisimman monia osallistumaan rintasyövän vastaiseen taisteluun.

Kampanjaan liittyi myös mm. Avon & Roosa nauha -kävelytapahtuma, rintasyöpä-aiheinen asiantuntijaluentokiertue sekä Roosa nauha -näyttely Lasipalatsin galleriassa Helsingissä.

Rahankeräyksen ohella Roosa nauha -kampanjan tavoitteena on lisätä tietoisuutta rintasyövästä. Vuonna 2009 teemana oli rintasyöpäpotilaan työhön paluu. Kampanjan puolestapuhujina arvokkaan tukensa antoivat Sirpa Kallela, Tiina Palva, Katariina ja Matti Rautalahti, Hanna Sarén ja Onerva Utriainen. Roosa nauha -kampanja näkyi ja kuului mediassa hyvin ja sen tunnettuus lisääntyi selvästi edellisestä vuodesta.

Varsinainen Roosa nauha -kampanjakuukausi on lokakuu, mutta lahjoituksia Roosa nauha -rahastoon voi tehdä ympäri vuoden.

Syöpäsäätiön Roosa nauha -rahaston kokonaistuotto vuonna 2009 oli 571 941,80 euroa.

Lahjoitus Hopearahastoon on sijoitus suomalaiseseen mieheen

Syöpäsäätiön Hopearahasto kerää varoja eturauhasen syövän tutkimukseen ja neuvontaan. Rahastoa voi tukea lahjoituksin, yhteistyökumppanina ja ostamalla Hopearahasto-kannatustuotteita.

Eturauhasen syövän haasteita sekä tutkimuksen ja eturauhassyöpäpotilaiden tukemisen merkitystä nostettiin esille Hopearahasto-kampanjalla huhtikuussa. Kampanjassa oli mukana yhteistyökumppaneina Fiskars, Novartis ja Bretelle. Lisäksi palvelukumppanina kampanjaa tuki Käännöstoimisto Eusere.

Kampanjaan liittyen järjestettiin mm. hyväntekeväisyysmuotinäytös Silver Night Ravintola Kaarle XII:ssä Helsingissä sekä yleisöluentotilaisuuksia. Kampanjan puolestapuhujina toimivat Paul Nyandoto, Johanna Schleutker, Tommy Tabermann ja John Vikström.

Marraskuussa 2009 kerättiin ensimmäistä kertaa myös viiksillä varoja Hopearahastoon. Maailmalla tunnettu *Movember*-kampanja jalkautui Suomeen.

Kampanjassa miehet kasvattavat viiksiä marraskuun ajan ja keräävät rahaa eturauhassyövän vastaiseen taisteluun. Kampanjassa oli mukana lähes 500 viiksien kasvattajaa ja heitä tukevaa naista ja sillä kerättiin 19 000 euroa Syöpäsäätiön Hopearahastolle. Kampanja jatkuu ja haastaa yhä useammat mukaan tukemaan tärkeää työtä suomalaisten miesten hyväksi. Vetäjänä Suomessa toimii Jarno Salmivuori.

Vuoden 2009 aikana Hopearahastoon lahjoitettiin yhteensä 65 284 euroa ja Hopearahasto-kannatus tuotteita myytiin yhteensä 14 565. Lisätietoja Hopearahastosta löytyy osoitteesta www.hopearahasto.fi.

Hyvän tahdon -konsertilla varoja geenitutkimukseen

Syöpäsäätiön juhlatoimikunta järjesti yhteistyössä MTV3:n kanssa Hyvän tahdon konsertin Finlandia-talolla lauantaina 14.11.2009. Konsertti lähetettiin MTV3:n kanavalla suorana lähetyksenä. Konsertissa esiintyivät palkkiotta artistit Anna Puu, Ville Pusa, Maria Lund, Pentti Hietanen, Petrus Schroderus, Johanna Rusanen-Kartano, Katri Helena, Jari Sillanpää, M.A.Numminen ja Pedro Hietanen. Juontajina toimivat palkkiota Raakel ja Nicke Lignell. Musiikista vastasi Vantaan Viihdeorkesteri.

Hyvän tahdon -konsertti oli menestykselinen. Lippuja konserttiin myytiin kaikkiaan 1 450 kappaletta. Katsojilla oli mahdollisuus tv-lähetyksen aikana soittaa lahjoituspuhelimiin, joihin oli vastaamassa monia julkisuudesta tuttuja kasvoja. Lisäksi lahjoituksia saattoi tehdä soittamalla automaattiseen lahjoitusnumeroon. Lahjoituspuhelimien illan tuotto oli 571 900 euroa.

Gaalakonsertilla kerätyt varat ohjattiin Syöpäsäätiön juhlatoimikunnan rahastoon, josta myönnetään apurahoja syöpäsairauksien tutkimustyöhön. Vuonna 2009 rahastoon ohjatut varat jaetaan syövän geenitutkimukseen.

Vuonna 2009 Syöpäsäätiön vapaaehtoiseen juhlatoimikuntaan kuului 19 jäsentä. Juhlatoimikunnan puheenjohtaja on rouva Leena Alahuhta ja varapuheenjohtaja rouva Ansa Fagernäs. Juhlatoimikunnan kunniapuheenjohtaja on kauppaneuvos Satu Tiivola.

Energys Europe
Ergorej
Erjari
Espoon Nosturikeskus Oy
Eurocleaner Finland
Fatex
Ferral Components
Fincumet
Finnish Commuter Airlines
Gallerie Vision
H&H Tuominen
Heinolan Keskusapteekki
Helsingin Kirjatuokku
HewlettPackard
Inmeco Oy Rakennuskonsultit
Insinööritoimisto A. Mustonen
JK-Soft
Kaarinan Trimet
Kaha
K-Market Näätämä
Kronström Oy Ma-Kron
Kuljetuspolar
KWH Pipe
Lady Line
Lady Line Wasa
Lahden Autokori
Lapetek
Lesley Cosmetics
Lifestyle Hotels Finland
Mechelin Company
Mespek
Modularbox
Moottoripyöräatalo MP-Salonen
Myllykosken Pallo 47
Navielektro
Neonpoint
Palvelu Plus
Panda
Paroc
Pemamek
Pirkanmaan Hoitajapalvelu
PK Chartering
Pohjoismaiden Monituote
Rakennus Leivo
Sarajussi
Seinäjoen Psykiatriapalvelu
Sigma-Aldrich
Sjöman Helsingin Nosturit
Smartphone Solutions
SOK
Suomen Keinojuuriklinikka
Suomen Messut
Suomi-Soffa SSF
Tammer-Tukku
Tapiola-ryhmä
Toivonen Yhtiöt
Turun Länsi-Vankkurit
Turun Rakennusputki
Työsuojelurahasto
Vakuutusosakeyhtiö Garantia
Valio
Vapaavaihe
Varma Keskinäinen
Työeläkevakuutusyhtiö
Vesap
Vesijohtoliike M. Mönkkönen
Wonderland AS
WSP Finland

■ Henkilöstö

Suomen Syöpäyhdistyksen palveluksessa oli vuoden päättyessä 123 työntekijää, joista 56 oli yhdistyksen omistamien laitosten palveluksessa Helsingissä, Kotkassa ja Oulussa. Yhdistyksen keskustoimistossa ja Suomen Syöpärekisterissä työntekijöitä oli yhteensä 67. Henkilöstö osallistui ammattinsa mukaiseen lisäkoulutukseen, ATK-koulutukseen ja kieliopintoihin.

Suomen Syöpäyhdistyksessä hoidetaan myös Syöpäsäätiön ja Syöpätautien Tutkimussäätiön hallinto.

Työterveyshuollon palvelujen käyttö lisääntyi, mutta pysyi silti maltillisena. Toimitiloista löydettiin kosteusvaurioita. Loppuvuonna 2009 remonttitarve havaittiin niin suureksi, että koko henkilökunta päätettiin siirtää toisiin tiloihin vuoden 2010 alusta.

Toimitilaongelmien takia henkilökunnalle on järjestetty useita informaatio- ja keskustelutilaisuuksia.

Suomen Syöpäyhdistyksen työntekijöille järjestettiin keväällä 2009 työpäivä Vierumäen urheiluopistolla ja syksyllä Helsingin Olympiastadionilla.

Liitteet

Syöpäjärjestöjen pysyvät toimikunnat ja rahastojen hoitokunnat

Suomen Syöpäyhdistys, Syöpäsäätiö ja Syöpätautien Tutkimussäätiö ovat eri tehtäviä varten asettaneet seuraavat pysyvät toimikunnat:

Ansiomitalilautakunta

Puheenjohtaja:

Professori Pentti Seppälä

Jäsenet:

Professori Kalevi Kiviniitty

Dosentti Matti Mäntylä

Ylilääkäri Matti Salmo

Päsihteeri Harri Vertio

Kuntoutustoimikunta

Puheenjohtaja:

Ylilääkäri Matti Rautalahti

Toiminnanjohtaja Helka Andersson

Toiminnanjohtaja Tarja Konttinen

Toiminnanjohtaja Leila Märkjärvi

Toimitusjohtaja Kari Ojala

Toiminnanjohtaja Leena Rosenberg-

Ryhänen

Toiminnanjohtaja Pertti Taimisto

Sihteeri:

Kehittämispäällikkö Virve Laivisto

Lääkietieteellinen neuvottelukunta

Puheenjohtaja:

Professori Risto Johansson

Jäsenet:

Professori Esko Alhava

Tutkimusjohtaja Ahti Anttila

Professori Jussi Huttunen

Professori Pirkko Kellokumpu-Lehtinen

Professori Jorma Rantanen

Professori Tuula Salmi

Sihteeri:

Ylilääkäri Matti Rautalahti

Sosiaalitoimikunta

Ylilääkäri Matti Rautalahti

Toimistosihiteeri Tuula Takala

Lasten Syöpärahasto

Emilia Heinosen muistoksi

Puheenjohtaja:

Varatuomari Markus Korte

Varapuheenjohtaja:

Erikoislääkäri Mervi Taskinen

Jäsenet:

Johtaja Markku Heinonen

varalla kasvatust. maist. Johanna Korte-

Heinonen (*vanhemmat*)

Projektijohtaja Henriikka Forstadius

varalla opiskelija Matilda Talvio (*sisarukset*)

Päsihteeri Harri Vertio

Professori Sakari Mustakallion rahasto

Puheenjohtaja:

Dosentti Matti Mäntylä

Varapuheenjohtaja:

Dosentti Mikael Kajanti

Jäsenet:

Dosentti Ritva Järvenpää

Professori Pirkko Kellokumpu-Lehtinen

Professori Seppo Pyrhönen

Professori Taina Turpeenniemi-Hujanen

Helvi Sylvia Pajumaan os. Oksala rahasto

Jäsenet:

Yo.merk. Ulla-Maria Kaukonen

Pankkitoimihenkilö Johan Rantala

Ekonomi Terttu Rantala

ATK-päällikkö Senja Saukkonen

Päsihteeri Harri Vertio

Eeva Rastaa rahasto

Puheenjohtaja:

Sisustusarkkitehti Matti Rastas

Varapuheenjohtaja:

Professori Heikki Joensuu

Jäsenet:

Dosentti Päivi Hietanen

Päsihteeri Harri Vertio

Tarja Susanna Isolde Salosaaren Muistorahasto

Jäsenet:

Dosentti Kari Salosaari

Ylilääkäri Matti Rautalahti

Sihteeri:

Toimistosihiteeri Tuula Takala

Syöpä-lehden toimitus

Päätoimittaja:

Dosentti Päivi Hietanen

Jäsenet:

Viestintäassistentti Johanna Frondelius
1.7.2009 asti

Dosentti Caj Haglund

Toimitussihteeri Anu Kytölä

Toimituspäällikkö Satu Lipponen

Dosentti Päivi Lähteenmäki

Pastori, toimittaja Hilka Olkinuora

Erikoislääkäri Marjo Pajunen

Erikoislääkäri Päivi Pakarinen

AD Kirsi-Marja Puuras

Ylilääkäri Matti Rautalahti

Toiminnanjohtaja Leena Rosenberg-

Ryhänen

Tiedottaja Jaana Ruuth

Ylilääkäri Risto Sankila

Apurahalautakunta ja arviointitoimikunnat

Dosentti Sisko Anttila, Helsinki

Professori Arja R. Aro, Esbjerg

Professori Klaus Elenius, Turku

Professori Juha Jääskeläinen, Kuopio

Professori Anne Kallioniemi, Tampere

Professori Jorma Keski-Oja, Helsinki

Professori Markku Koskenvuo, Helsinki

Professori Veli-Matti Kosma, Kuopio

Professori Helena Leino-Kilpi, Turku

Dosentti Sirpa Leppä, Helsinki

Dosentti Heikki Minn, Turku

Dosentti Päivi Ojala, Helsinki

Professori Taina Pihlajaniemi, Oulu

Professori Hilikka Riihimäki, Helsinki

Professori Tuula Salo, Oulu

Professori Risto Sankila, Helsinki

Professori Jussi Taipale, Helsinki

Dosentti Minna Tanner, Tampere

Professori Taina Turpeenniemi-Hujanen,

Oulu

Syöpäsäätiön juhlatoimikunta

Puheenjohtaja:

Rouva Leena Alahuhta

Varapuheenjohtaja:

Rouva Ansa Fagernäs

Juhlatoimikunnan kunniapuheenjohtaja:

Kauppaneuvos Satu Tiivola

Kunniajäsen:

Valtioneuvos Riitta Uosukainen

Jäsenet:

Kansanedustaja Sirpa Asko-Seljavaara

Lääkintöneuvos Liisa Elovainio

Myyntijohtaja Nina Kiviranta

Lakiasiaintohtaja Kirsi Komi

Toimitusjohtaja Marja-Leena Kuusisto

Kulttuurijohtaja Iiris Lehtonen

Hyvinvointiasiantuntija Marju Leinonen

Asianajaja Ritva-Liisa Luomaranta

Toimitusjohtaja Ulla-Riitta Manninen

Toimitusjohtaja Auni Palo

Yrittäjä Anneli Partanen

Johtaja Katariina Rautalahti

Ravintoloitsija Mia Saari

Galleristi Hanna Kaarina Syrjäläinen

Sisustusarkkitehti Pirkko Söderman

Toimikunnan sihteeri:

Varainhankintajohtaja Mervi Perkinen

Rahastot

Rahaston nimi	Pääoma vuoden lopussa, €	Jaettu €
Lulu ja Kaarlo Pitkäsen rahasto	67 284,36	

Rahaston nimi	Pääoma vuoden lopussa, €	Jaettu €
Friendtexin rahasto	57 574,38	4 000,00
Dagmar ja Uuno Kankaan rahasto	209 251,11	
Helena ja Otto Kankkusen rahasto	357 958,75	3 000,00
Olga och Karl Johan Krooks Minnesfond	8 667,54	
Iida ja Hanna Pirisen muistorahasto	222 721,14	4 000,00
Raili Pispalan rahasto	259 264,08	
Tarja Susanna Isolde		
Salosaaren Muistorahasto	10 605,10	400,00

Rahaston nimi	Pääoma vuoden lopussa, €	Jaettu €
Lasse Aallon rahasto	18 885,54	
Aleksi Aaltosen rahasto	22 017,43	400,00
A. Ahlström Osakeyhtiön rahasto	90 061,64	1 400,00
Lydia, Bertil ja Kai Blombergin rahasto	3 803 263,56	60 000,00
Cecilia och Max Bäcklunds fond för cancerforskning	935 875,51	12 000,00
Bengt och Rabbe Ekmans fond	301 432,31	4 000,00
Kauppaneuvos N. A. Etolan rahasto	117 591,98	
Woldemar von Frenckells Fond för Kräftsjukdomarnas bekämpelse	24 084,82	
Lehtori Sirkku Heikkisen rahasto	221 520,91	50 000,00
Professori Lars R. Holstin rahasto	152 281,00	
Hopearahasto	91 350,93	
Juhlatoimikunnan rahasto	611 366,82	200 000,00
Professori Osmo Järven rahasto	58 736,23	700,00
Professori Lauri Kalajan rahasto	156 669,59	2 700,00
Petri Kannaksen rahasto	36 025,35	
Kurt Hjalmar Kasteninin rahasto	22 028,61	
Matti Kopsen rahasto	16 176,44	
Saga ja Harry Korhosen rahasto	235 914,18	3 800,00
Märta ja Aarne Koskelon rahasto	25 342,89	
Hilma Koskisen rahasto	25 550,55	
Olga ja Otto Källströmin muistorahasto	40 252,02	700,00

Aune Laaksosen rahasto	252 540,86	
Lasten Syöpärahaso		
Emilia Heinosen muistoksi	264 255,44	21 000,00
Hilja Lehtisen rahasto	34 205,13	700,00
Elsa Luukkaisen rahasto	632 766,04	6 000,00
Ilma ja Vilho Mankin rahasto	286 208,92	4 000,00
Samuel ja Minna Maslovatin rahasto	7 791,87	
Makarna Olga och K. W. I. Mattsons Fond	10 377,79	
Professori Sakari Mustakallion rahasto	192 985,90	
Liisa Mäkisen rahasto	100 153,92	4 000,00
Makarna Eira och Birger Nyströms Fond	74 797,08	1 400,00
Orion Yhtymä Oy:n rahasto	131 217,09	2 069,00
Tasavallan Presidentti J.K.Paasikiven rahasto syöpätautien tieteellistä tutkimustyötä varten	1 140 952,12	20 000,00
Helvi Sylvia Pajumaan os. Oksala rahasto	11 088,21	
Elin Parviaisen rahasto	13 522,18	200,00
Kerttu Piiran Muistorahasto	238 985,19	4 800,00
Preleukemia-rahasto	16 033,91	
Punaisen Sulan Lions –rahasto	76 941,85	
Aino ja Heikki Railon rahasto	233 925,19	4 000,00
Eeva Rastaa rahasto	174 975,41	1 700,00
Roosa nauha -rahasto	871 274,72	300 000,00
Tuovi Saransaaren rahasto	253 645,57	2 000,00
Kaarina Savolaisen rahasto	1 545 804,87	30 000,00
Professori Arno Saxénin muistorahasto	16 384,48	
Professori Erkki Saxénin rahasto	52 119,83	500,00
Irma Stormbomin rahasto	16 173,46	
Einar Suomisen rahasto	18 884,44	
Kari Arto Suomisen rahasto	15 835,10	
Elsa Susi-Kiurun rahasto	48 971,21	700,00
Maire ja Erik Sylvinin rahasto	1 327 818,12	24 000,00
Tyyne Taposen rahasto	122 308,66	
Hilda ja Matti Tedren rahasto	117 239,96	
Varma Tuomisen rahasto	501 078,39	5 000,00
Kihlakunnantuomari Kalle Antero Vepsäläisen ja hänen vaimonsa filosofian kandidaatti, proviisori		
Aira Anelma Vepsäläisen muistorahasto	221 028,49	4 000,00
Elin ja Fanny Vikmanin rahasto	16 815,36	300,00
Aida Viljasen rahasto	25 254,40	500,00
Niilo Voipion palkinto -rahasto	45 201,14	5 000,00
Aura, Anna ja Hanna Vuolle-Apialan rahasto	2 166 727,88	100 000,00
Pekka Vuopion muistorahasto	46 802,46	

Apurahat

Syöpäjärjestöt tukevat suomalaista syöpätutkimusta vuonna 2009 yhteensä noin 4 milj. eurolla.

Syöpäsäätiön, Syöpätautien tutkimussäätiön, Suomen Syöpäyhdistyksen rahastoista myönnetyt apurahat 2009

Roosa nauha –rahaston suurstipendi (200.000 €)

LKT, professori **Heikki Joensuu** (Espoo) ja tutkimusryhmä, 200.000 €, Tyrosiinikinaasit syövän liittämissä hoitojen kohteina

Roosa nauha –rahaston muut apurahat (100.000 €)

Dos. **Heli Nevanlinna** (Veikkola) ja tutkimusryhmä, 30.000 €, Rintasyövän riskiin, ennusteeseen ja hoitovasteeseen vaikuttavat geneettiset tekijät

Dos. **Tiina Saarto** (Helsinki) ja tutkimusryhmä, 20.000 €, Rintasyöpä ja liikunta

LT, professori **Marko Salmi** (Turku) ja tutkimusryhmä, 30.000 €, Tarttumismolekyylillä CLEC3 ja rintasyövän etäpesäkkeiden synty

LKT, professori **Olavi Ylikorkala** (Helsinki) ja tutkimusryhmä, 20.000 €, Vaihdevuosi-ikä hormonihoidon ja syöpävaarat suomalaisilla naisilla

Lydia, Bertil ja Kai Blombergin rahasto (60.000 €)

LKT, dos. **Pekka Nieminen** (Espoo) ja tutkimusryhmä, 30.000 €, HPV-tyypittämisen merkitys kohdunkaulan syövän seulonnassa

LKT, professori **Annamari Ranki** (Helsinki) ja tutkimusryhmä, 30.000 €, Tulehdus-syöpä-akseliin liittyvät geneettiset sormenjäljet ja viestitiet.

Cecilia och Max Bäcklunds fond för cancerforskning (12.000 €)

EL **Susanna Jaakkola** (Espoo), 4.000 €, Väitöskirjatyö: Hormonikorvaushoidon vaikutus kohdun syöpiin, kansallinen tutkimus Suomesta

LL **Salla-Maarit Kokkonen** (Oulu), 4.000 €, Väitöskirjatyö: Aivokasvainten kuvantaminen - magneettikuvausta ja funktionaalista magneettikuvausta

LL **Anna Lempiäinen** (Helsinki), 4.000 €, Väitöskirjatyö: Kivessyövän merkkiaineet Bengt och Rabbe Ekmans Fond (4.000 €)

FM **Maija Hollmén** (Turku), 4.000 €, Väitöskirjatyö: ErbB-reseptorispesifiset vasta-aineet syövän ennusteen ja hoidon tutkimisessa

Lehtori Sirkku Heikkisen rahasto (50.000 €)

Professori **Veli-Matti Kosma** (Kuopio) ja tutkimusryhmä, 30.000 €, Matriptaasi-2, muut seriiniproteaasit ja seriiniproteaasi-inhibiittorit rintasyövässä

Professori **Jorma J. Palvimo** (Kuopio) ja tutkimusryhmä, 20.000 €, Perimän pakkautuminen ja androgenireseptorin toiminta eturauhassyöpäsoluissa

Juhlatoimikunnan rahasto (200.000 €)

FT, professori **Robert Winqvist** (Oulu) ja tutkimusryhmä, 100.000 € + 50.000 €, Uusien perinnölliseen rintasyöpäalttiuteen liittyvien geenien tunnistaminen sekä niiden toimintamekanismien ja merkityksen selvittäminen

FT, dosentti **Johanna Ivaska** (Turku) ja tutkimusryhmä, 50.000 €, Soluadheesio ja syöpä

Saga ja Harri Korhosen rahasto (3.800 €)

LL **Suvi Larjavaara** (Hämeenlinna), 3.800 €, Väitöskirjatyö: Aivokasvainten epidemiologia Suomessa ja Pohjoismaissa anatomisen sijainnin ja ilmaantuvuuden suhteen

Ilma ja Vilho Mankin rahasto (4.000 €)

FM **Tuomas Heikkinen** (Helsinki), 4.000 €, Väitöskirjatyö: Rintasyöpäalttiuserien interaktiokumppaneiden variaatio vaikutus rintasyöpäriskiin ja ennusteeseen

Liisa Mäkisen rahasto (4.000 €)

LL **Sanna Pakkanen** (Tampere), 4.000 €, Väitöskirjatyö: Perinnöllinen eturauhassyöpä Suomessa

Tasavallan Presidentti J.K. Paasikiven rahasto syöpätautien tieteellistä tutkimustyötä varten (20.000 €)

LKT **Markku Heikinheimo** (Tuusula) ja tutkimusryhmä, 20.000 €, Munasarjan granuloosolukasvainten patogeneesi ja merkkiaineet

Iida ja Hanna Pirisen muistotili niminen rahasto (4.000 €)

FM **Jenni Nikkilä** (Oulu), 4.000 €, Väitöskirjatyö: Perinnöllisen rinta- ja rinta-munasarjasyövän alttiuserien karakterisointi pohjoissuomalaisessa potilasaineistossa.

Aino ja Heikki Railon rahasto (4.000 €)

MD **Gaber Komar** (Turku), 4.000 €, Väitöskirjatyö: Kasvainten PET-kuvaksen optimointi syövän hoidon suunnittelua varten

Tuovi Saransaaren rahasto (4.000 €)

LL **Marika Crohns** (Vantaa), 4.000 €, Väitöskirjatyö: Oksidatiivisen vaurion merkkiaineiden tutkiminen keuhko-syövässä

Kaarina Savolaisen rahasto (30.000 €)

Dos. **Sirpa Leppä** (Espoo) ja tutkimusryhmä, 30.000 €, Aikaisen metabolisen ja molekyylärisen vasteen ennusteellinen merkitys B-solulymfoomaa sairastavilla potilailla

Maire ja Erik Sylvinin rahasto (24.000 €)

FT, dos. **Auli Karhu** (Veikkola) ja tutkimusryhmä, 20.000 €, AIP-geenin rooli tuumorigeneesissä

MSc **Szilvia Solyom** (Oulu), 4.000 €, Väitöskirjatyö: Uusien alttiusgeenin karakterisointi perinnöllisessä rintasyövässä

Varma Tuomisen rahasto (5.000 €)

LKT, dos. **Kim Vettenranta** (Vantaa) ja tutkimusryhmä, 5.000 €, Lasten, nuorten ja nuorten aikuisten leukemian hoidon fyysiset ja psykososiaaliset myöhäisvaikutukset: pitkäaikaisseurantatutkimus Lasten ja nuorten syöpätutkimuksen kohdeapuraha

Aura, Anna ja Hanna Vuolle-Apialan rahasto (100.000 €)

LKT, professori **Sirpa Jalkanen** (Piispanristi) ja tutkimusryhmä, 50.000 €, Uudet kohteet syövän kasvun ja leviämisen estämiseksi

LKT, professori **Jaakko Tuomilehto** (Helsinki) ja tutkimusryhmä, 50.000 €, Prospective analysis of lifestyle factors and cancer risk in Finnish cohorts of middle-aged people

Friendtexin rahasto (4.000 €)

FM **Saara Tuomi** (Lieto), 4.000 €, Väitöskirjatyö: Integriini-välitteinen solujakautuminen ja -liike syövässä

Kihlakunnantuomari Kalle Antero Vepsäläisen ja hänen vaimonsa, filosofian kandidaatti, proviisori Aira Anelma Vepsäläisen muistorahasto (4.000€)

LL **Laura-Maria Madanat-Harjuoja** (Helsinki), Väitöskirjatyö: 4.000 €, Lapsena ja nuorena aikuisena sairastetun syövän myöhäisvaikutukset. Lasten ja nuorten syöpätutkimuksen kohdeapuraha

Syöpätautien Tutkimussäätiön käyttörahasto (1.408.000 €)

Dos. **Ahti Anttila** (Vantaa) ja tutkimusryhmä, 30.000 €, Vaikutus ja laatutekijät kohdunkaulansyövän seulonnassa

LKT, professori **Olli Carpen** (Espoo) ja tutkimusryhmä, 50.000 €, Kasvutekijät, kinaasit ja solun tukiranka syövässä

LT, professori **Klaus Elenius** (Turku) ja tutkimusryhmä, 30.000 €, ErbB4-kasvutekijäreseptorin alamuotojen toiminta syöpägeneesinä

VTT, johtaja **Timo Hakulinen** (Espoo) ja tutkimusryhmä, 50.000 €, Vertailukelpoisten väestöpohjaisten elossaoloa kuvaavien tunnuslukujen kehittäminen syöpäpotilaille

LT, professori **Jyrki Heino** (Turku) ja tutkimusryhmä, 20.000 €, Integriini alfa2beeta1 ja CT16 (PAGE5) melanoomassa

LKT, professori **Ilpo Huhtaniemi** (Turku) ja tutkimusryhmä, 25.000 €,

Hiiren gonadotropiineista riippuvaisten kasvainten molekulaarinen patogeneesi

LKT, dos. **Erkki Hölttä** (Helsinki) ja tutkimusryhmä, 20.000 €, Melanooman etäpesäkkeiden estoon/hoitoon parhaiten soveltuvat kohdemolekyylit

LKT, professori **Olli A. Jänne** (Espoo) ja tutkimusryhmä, 30.000 €, Androgeenireseptori ja SUMOlaatio syövässä

Dos. **Marko Kallio** (Kaarina) ja tutkimusryhmä, 20.000 €, Uusien Hec1-inhibiittoreiden vaikutusmekanismien määrittäminen

LT, professori **Anne Kallioniemi** (Tampere) ja tutkimusryhmä, 20.000 €, Luun morfogeneettiset proteiinit syövässä

LT, johtaja **Olli Kallioniemi** (Kirjala) ja tutkimusryhmä, 50.000 €, Cancer pharmacogenomics - New translation opportunities to impact on cancer therapy

MSc. **Anna Kantola** (Vantaa), 4.000 €, Väitöskirjatyö: Soluväliaineproteiinit LTBP-3 ja -4 TGF- β kasvutekijän kohdentajina ja säätelijöinä

FM **Aura Kaunisto** (Turku), 4.000 €, Väitöskirjatyö: Kuolonreseptori- ja NF-kappaB-signaaloinnin säätely c-FLIP:n fosforylaation välityksellä

LKT, professori **Jorma Keski-Oja** (Helsinki) ja tutkimusryhmä, 30.000 €, TGF-beta, sen sitoja proteiinit ja matriksin metalloproteiinaasit syövän invaasiotapahtumassa.

Professori **Sakari Knuutila** (Espoo) ja tutkimusryhmä, 20.000 €, Epidermaalisen kasvutekijän reseptorin vasta-ainehoidon resistenssi ja mikroRNAiden dysregulaatio

50

Dos. **Erkki Koivunen** (Hyvinkää) ja tutkimusryhmä, 20.000 €, Leukemiaa estavien yhdisteiden seulonta molekyylipankeista

LL **Taru Annukka Koski** (Helsinki), 4.000 €, HLRCC-oireyhtymän molekyylogeneettinen tausta

FT **Päivi Kurttio** (Sipoo) ja tutkimusryhmä, 20.000 €, Tshernobyl-onnettomuus ja syöpäilmaantuvuus Suomessa

Dr. **Sergey Kuznetsov** (Helsinki) ja tutkimusryhmä, 20.000 €, High throughput screen for BRCA1-cooperating genes in breast cancer cell lines.

LT, professori **Veli-Matti Kähäri** (Turku) ja tutkimusryhmä, 20.000 €, Metalloproteiinaasit ihosyövissä

Professori **Riitta Lahesmaa** (Turku) ja tutkimusryhmä, 20.000 €, The role of ESCS1 - a novel protein regulating human embryonic stem cell (hESC) pluripotency and self-renewal - in cancer

LT, professori **Marikki Laiho** (Helsinki) ja tutkimusryhmä, 30.000 €, ip53 molecules - discovery and validation of novel small-molecule p53 pathway activators

FT, professori **Pekka Lappalainen** (Helsinki) ja tutkimusryhmä, 30.000 €, Missing-in-metastasis ja ABBA proteiinit melanoomien ja gliomien invaasiassa

Dos. **Johan Lundin** (Grankulla) ja tutkimusryhmä, 20.000 €, Oncotex: Syöpäkudoksen tekstuurianalyysi virtuaalimikroskopialla

LT, dos. **Heikki Minn** (Turku) ja tutkimusryhmä, 30.000 €, Molekyylikuvannettu pään ja kaulan alueen syövän sädehoidon kohteenmääritys

LT **Satu Mustjoki** (Helsinki) ja tutkimusryhmä, 20.000 €, Kohdennetun leukemiahoidon immunologiset vaikutukset

FT **Johanna Myllyharju** (Oulu) ja tutkimusryhmä, 20.000 €, Lysyylioksidaasin ja kollageenien prolyyli-4-hydroksylaasin merkitys syövässä

FM **Jonna Birgitta Nevo** (Turku), Väitöskirjatyö: 4.000 €, MDGI-proteiinin aiheuttama lääkeresistenssi EGFR -vasta-ainehoidossa syöpäpotilailla

FM **Pirjo Nummela** (Espoo), 4.000 €, Väitöskirjatyö: Fibrosarkooman ja melanooman leviämiseen vaikuttavien molekyylien tunnistaminen

Dos. **Päivi Ojala** (Kerava) ja tutkimusryhmä, 30.000 €, Viruksen ja solun vuorovaikutusmekanismit viraalisen syövän synnyssä

LT, professori **Päivi Peltomäki** (Helsinki) ja tutkimusryhmä, 50.000 €, Geenit ja ympäristö syövän synnyssä: geneettinen ja epigeneettinen tutkimus

LT, professori **Taina Pihlajaniemi** (Oulunsalo) ja tutkimusryhmä, 20.000 €, Solujen ja matriksin vuorovaikutus kasvainten muodostumisessa

FT, professori **Matti Poutanen** (Piispanristi) ja tutkimusryhmä, 30.000 €, Selektiivinen estrogeeni ja androgeeni-vaikutuksen muuntaminen - Eturauhassa ja rintasyövän hoidon ja ehkäisyn uudet menetelmät

LT, dos. **Antti Rannikko** (Espoo) ja tutkimusryhmä, 20.000 €, Eturauhassyövän aktiiviseuranta.

LKT, professori **Ari Ristimäki** (Oulu) ja tutkimusryhmä, 30.000 €, HuR:n merkitys rintasyövässä

Dos. **Pipsa Saharinen** (Espoo) ja tutkimusryhmä, 20.000 €, The Angiopoietin-Tie system in angiogenic and quiescent endothelium

Dos. **Cecilia Sahlgren** (Turku) ja tutkimusryhmä, 30.000 €, The role of Notch as a metabolic switch in cancer and the development of nanoparticle systems for targeted delivery of Notch inhibitors.

HLT, professori **Tuula Salo** (Oulu) ja tutkimusryhmä, 20.000 €, Mikro-ympäristö säätelee solujen invaasiota suusyövässä

Dos. **Petri Salvén** (Helsinki) ja tutkimusryhmä, 20.000 €, Syövän ja elimistön terveiden solujen väliset vuorovaikutukset ja niiden rooli syöpähoitojen kohteena

LT, dos. **Risto Sankila** (Kauniainen) ja tutkimusryhmä, 20.000 €, Nuoruusajan syöpähoitojen pitkäaikaisvaikutukset Suomessa

Professori **Lea Sistonen** (Turku) ja tutkimusryhmä, 20.000 €, Solukuolemalle herkistäminen ja stressireaktion estäminen syövän terapiastrategioina

LKT, professori **Ulf-Håkan Stenman** (Kauniainen) ja tutkimusryhmä, 30.000 €, Eturauhassyövän diagnostiikan ja hoidon kehittäminen

HLT, professori **Stina Syrjänen** (Turku) ja tutkimusryhmä, 20.000 €, Papillomaviruksen tartuntatavat perheessä

LKT, professori **Teuvo Tammela** (Tampere) ja tutkimusryhmä, 50.000 €, Eturauhassyövän seulontatutkimuksen elämänlaatuvaikutukset

FT, dos. **Mikko Tenhunen** (Espoo) ja tutkimusryhmä, 20.000 €, Biologinen annossuunnittelu pään ja kaulan alueen sädehoidossa normaalikudosreaktioiden minimoimiseksi

FM **Piia Vehviläinen** (Vantaa), 4.000 €, Väitöskirjatyö: Kasvutekijä TGF-betaan sitojaproteiinit (LTBP:t) syövässä

LT, professori **Tapio Visakorpi** (Tampere) ja tutkimusryhmä, 30.000 €, Eturauhassyövän molekyylimekanismit

LT, professori **Jukka Westermarck** (Turku) ja tutkimusryhmä, 50.000 €, CIP2A onkoproteiinin säätely ja merkitys syövässä

Taina ja Ruben Biskopin lahjoitus (40.000 €) rinta- ja munuaissyövän tutkimukseen*

Dos. **Juha Klefström** (Helsinki) ja tutkimusryhmä, 20.000 €, Epiteelisolujen polaarisuusgeenit rintasyövässä

Professori **Seppo Vainio** (Oulu) ja tutkimusryhmä, 20.000 €, Munuais-syöpiin assosioituvien geenien identifi-kaatio ja funktionaalinen testaus

Raija ja Tapio Tuomisen lahjoitus (94.000 €) suolistosyövän tutkimukseen*

LT, professori **Lauri Aaltonen** (Espoo) ja tutkimusryhmä, 50.000 €, Paksusuoli-syövän genomista periytyvään alttiuteen

LT, Dos **Markus Mäkinen** (Oulu) ja tutkimusryhmä, 20.000 €, Paksu- ja peräsuolen sahalaitainen syöpä

FT **Minna Nyström** (Helsinki) ja tutki-musryhmä, 20.000 €, Paksusuolisyövän kehittymiseen vaikuttavien epigeneet-tisten muutosten mekanismi -"länsimai-sen ruokavalion" vaikutukset suolen limakalvon poikkeavaan metylaatioon

FM **Iina Niittymäki** (Helsinki), 4.000 €, Väitöskirjatyö: Paksu- ja peräsuolisyövän genomilaajuinen karakterisointi

Inkeri ja Mauri Vänskän säätiön lahjoitus (50.000 €) syövän perustutkimukseen*

Akatemiaprofessori **Jussi Taipale** (Espoo) ja tutkimusryhmä, 50.000 €, Kasvun säätely ja syöpä

Epidemiologisen tutkijan toimi (45.000 €)*

LL **Maarit Leinonen** (Helsinki), 45.000 €, HPV DNA testin käyttö organisoitua kohdunkaulan syövän seulontaa ja syövän ennaltaehkäisyä: satunnaistettu tutkimus

**sisältyvät Syöpätautien Tutkimussäätiön käyttörahastosta jaettavaan summaan*

Syksyllä myönnetty 86 apurahaa, yhteensä 2.244.800 euroa

Keväällä myönnettyt psyko-sosiaalisen syöpätutkimuksen apurahat (100.00 €)

Prof. **Nea Malila** (Espoo) ja tutkimusryh-mä, 20.000 €, Seulonnan vaikutukset elintapoihin ja elämänlaatuun

Dos. **Pekka Nieminen** (Espoo) ja tutki-musryhmä, 20.000 €, Naisten kokemuk-set kotona tapahtuvasta näytteenotosta ja niiden vaikutus kohdunkaulan syövän seulontaan osallistumiseen

Dos. **Tiina Saarto** (Helsinki), ja tutki-musryhmä, 20.000 €, Rintasyöpäpotilaiden elämänlaatu ja liikunnallinen kuntoutus

TtT, prof. **Sanna Salanterä** (Turku), 18.500 €, Terveysteen liittyvä elämänlaa-tu lapsuusiän syövän jälkeen - Kliinisen "Terveysteen liittyvä elämänlaatu" työ-kalun kehittäminen psykososiaalisen jälkihoidon tueksi

FT **Ulla-Sisko Lehto** (Helsinki)) ja prof. **Taina Turpeenniemi-Hujanen** (Oulu) ja tutkimusryhmä, 13.000 €, Syöpäpoti-laiden sosiaaliset resurssit, sosiaalinen pääoma, hyvinvointi ja elämänlaatu

Lisäksi varattu eturauhasen syövän psykososiaaliseen syöpätutkimukseen ja potilaan polun tutkimuksen edellyt-tämiin suunnitelmiin 8.500 €.

Keväällä myönnettyt matka-apurahat (59 kpl, 56.400 €)

FT **Emma-Leena Alarmo**, Tampere: AACR Annual Meeting 2010 17.-21.4.2010 Washington, DC, USA 1.200 €

LT **Mikko Anttonen**, Espoo: ENDO09 - The Endocrine Society's Annual Meeting 7.-18.6.2009 (ENDO09 10.-13.6) Washington DC (Boston/St.Louis), USA 1.200 €

Prof **Anssi Auvinen**, Kangasala: Late Health Effects of Ionizing Radiation 4.-6.5.2009 Washington DC, USA 1.200 €

LL **Ian Barner-Rasmussen**, Helsinki: WSRM2009 25.-27.6.2009 Okinawa, Japani 1.200 €

Dr **Oleg Belyakov**, Vantaa: Late Health Effects of Ionizing Radiation, Bridging the Experimental and Epidemiologic Divide conference 4-6 May 2009 Georgetown University, Washington, DC, USA 1.200 €

FM **Tea Blom**, Helsinki: 2009 Annual Meeting of ASHG 20.-24.10.2009 Honolulu, USA 1.200 €

Ms **Fang Cheng**, G145: The 12th International Workshop on Kaposi's Sarcoma Associated Herpesvirus and Related Agents 12.-17.9.2009 Charleston, South Carolina, USA 1.200 €

LT **Marika Grönroos**, Turku: Tutustuminen lasten kantasolu-siirtokeskukseen 15.9.-15.11.2009 Pariisi, Ranska 700 €

MSc **Kilian Guse**, Helsinki: American Society of Gene Therapy Annual Meeting May 27th-30th San Diego, USA 1.200 €

FT **Annette Gylling**, Helsinki: ASHG 59th annual meeting 24.10.2009 Honolulu, Hawaii, USA, 1.200 €

52

Prof **Matti Hakama**, Lempäälä:
35th European Congress of Cytology
27.-30.9.2009 Lissabon, Portugali 700 €

ScD **Timo Hakulinen**, Espoo:
8th International Gastric Cancer
Congress 13.-15.6.2009 Krakova,
Puola 700 €

Dos **Arja Harila-Saari**, Oulu:
European Symposium on Late
Complications after Childhood Cancer
2009 (ESLCCC 09) 29.-30.10.2009
Edinburg, Skotlanti 700 €

Dr **Caroline Heckman**,
Turku: 2009 International LAM
Conference 17.-19.04.2009 Cincinnati,
Ohio, USA 1.200 €

FM **Tuomas Heikkinen**, Helsinki:
AACR 100th Annual Meeting 2009
18.-22.4.2009 Denver, Colorado, USA
1.200 €

FT **Ari Hinkkanen**, Turku:
International Meeting of Oncolytic
Viruses 18.-22.3.2009 Banff, Alberta,
Kanada 1.200 €

FT **Kristiina Iljin**, Turku:
Mechanisms & Models of Cancer
Meeting 12.-16.8.2009 La Jolla, USA
1.200 €

LL **Maija Jakobsson**, Helsinki:
The Whittington Hospital Advanced
colposcopy course 21.-23.10.2009 UK
1.350 €

FM **Sanni Jalava**, Tampere:
100th Annual Meeting 18.-22.4.2009
Denver, USA 800 €

FT **Minna Kaikkonen**, Kuopio:
Amerikan geeniterapiaseuran kokous,
ASGT 27.-30.5.2009 San Diego, USA
1.200 €

Dr **Anchit Khanna**, Finland:
Deregulation of Transcription
in Cancer: Controlling Cell Fate
Decisions June 21- 26, 2009
Killarney, Irlanti 700 €

Dos **Hannu Koistinen**, Helsinki:
The 6th General Meeting of the
International Proteolysis Society
26.-30.10.2009 Surfers Paradise,
Queensland, Australia 1.200 €

LT **Ilkka Koskivuo**, Turku:
The Canniesburn practical course
on the use of flaps in reconstructive
microsurgery 7.-11.9.2009 Glasgow, UK
1.350 €

FM **Riina Kuuselo**, Tampere:
AACR 101st Annual Meeting
14.-21.4.2010 Washington DC, USA
1.200 €

FM **Eeva Laurila**, Tampere:
AACR 101st Annual Meeting 2010
17.-21.4.2010 Washington, USA 1.200 €

LL **Maarit Leinonen**, Helsinki:
25th International Papillomavirus
Conference 8.-14.5.2009 Malmö, Ruotsi
500 €

Dos **Ilmo Leivo**, Helsinki:
22nd European Congress of Pathology
4.-9.9.2009 Firenze, Italia 700 €

FM **Hanna Lesch**, Kuopio:
Laboratoriovierailu kohteena University
of California San Diego, Syys-lokakuu
2009 San Diego, Kalifornia, USA 1.200 €

Dos **Paula Lindholm**, Turku:
Paediatric Radiation Oncology
3.-5.12.2009 Bryssel, Belgia 700 €

LL **Heli Lyytinen**, Espoo:
8th European Congress on menopause
16.-20.5.2009 Lontoo, UK 700 €

Dos **Päivi Lähteenmäki**, Turku:
European congress on late complicat-
ions after childhood cancer 09
29.-30.10.2009 Edinburgh, Skotlanti
700 €

Oh **Kirsi-Marja Lähteenoja**, Helsinki:
Congress of the International Society
of Paediatric Oncology 5.-9.10.2009
Sao Paulo, Brasilia 1.200 €

PhD **Arto Mannermaa**, Kuopio:
59th Annual Meeting 20.-24.10.2009
Honolulu, Havaiji, USA 1.200 €

FM **Johanna Mattsson**, Helsinki:
3rd International Symposium on
Kallikreins and Kallikrein-related
Peptidases 30.8.-2.9.2009 München,
Saksa 700 €

LL **Teemu Murtola**, Jyväskylä:
Tutkimusvierailu, AACR annual meeting
2009 1.4.-28.4.2009 Baltimore ja Denver,
USA 1.200 €

LT **Satu Mustjoki**, Helsinki:
51st annual meeting of American
Society of Hematology 4.-8.12.2009
New Orleans, USA 1.200 €

TtM **Susanna Mört**, Turku:
2nd International Nursing and Midwifery
Conference 6.-7.4.2009 Irlanti 700 €

FM **Iina Niittymäki**, Helsinki:
ASHG 59th Annual Meeting 20.-24. 10.
2009 Hawaii, Honolulu, USA 1.200 €

FM **Jenni Nikkilä**, Oulu:
AACR 101st Annual Meeting 2010
17.-21.4. 2010 Washington, DC,
USA 1.200 €

Dos **Päivi Ojala**, Kerava:
The EMBO Meeting 2009
29.8.-1.9.2009
Amsterdam, Hollanti 700 €

LL **Sanna Pakkanen**, Tampere:
24th Annual EAU Congress
17.-21.3.2009 Tukholma, Ruotsi 500 €

PhD **Arun Pokhrel**, Espoo:
Society for Social Medicine (53rd
Annual Scientific Meeting) 9-11
September 2009 Newcastle, UK 700 €

Prof **Eero Pukkala**, Järvenpää:
International Symposium on
Maritime Health 23.-26.9.2009
Goa, Intia 1.200 €

LL **Laura Pusa**, Kuopio:
Evidence-based radiation oncology:
methodological basis & clinical
application 5.-10.9.2009 Wien, Itävalta
700 €

Dos **Minna Pöyhönen**, Helsinki:
ASHG 59th Annual Meeting 2009
20.-24.10.2009 Hawaii, Honolulu, USA
1.200 €

LT **Marjut Rintala**, Kaarina:
25th International papillomavirus
conference 8.-14.5.2009 Malmö, Ruotsi
500 €

FM **Pertteli Salmenperä**, Helsinki:
5th International Conference on
"Tumor Microenvironment: Progression,
Therapy and Prevention" 19.-25.10.2009
Versailles, Ranska 700 €

LL **Jonna Salonen**, Kerava:
2009 SGI Annual Meeting, Science
and Women's Health: The Impact of
Genes, Hormones and Environment
17.-21.3.2009 Glasgow, Skotlanti 700 €

THT **Merja Sankelo**, Hylllykallio:
ECCO 15 and 34th ESMC Multidiscipli-
nary Congress 15.-23.9.2009 Berliini,
Saksa 700 €

MSc **Grzegorz Sarek**, Espoo:
12th Annual Workshop on Kaposi's
Sarcoma-Associated Herpesvirus (KSHV)
and Related Agents September 13-16th
2009 Charleston, South Carolina, USA
1.200 €

FM **Karri Seppä**, Vantaa:
Nordic-Baltic Biometric Conference
10.-12.6.2009 Tartto, Viro 500 €

FM **Harri Sihto**, Helsinki:
The EMBO meeting 29.8.-1.9.2009
Amsterdam, Hollanti 700 €

FM **Minna Taskinen**, Espoo:
The EMBO Meeting 2009 29.8.-1.9.2009
Amsterdam, Hollanti 700 €

FT **Hanna Tuhkanen**, Jännevirta:
Microenvironment, Motility and

Metastasis 5.-8.7.2008 Glasgow, UK
700 €

FM **Karoliina Tuppurainen**, Oulu:
Centenary Conference 2009, Cancer
Genes: Discovery and Exploitation
8.-10.6.2009 Lontoo, UK 700 €

LL **Pirita Varpe**, Raisio:
The European Society of Coloproctology
annual meeting 23.-27.9.09 Praha,
Tsekinmaa 700 €

FM **Riina-Minna Väänänen**, Turku:
18th European Congress of Clinical
Chemistry and Laboratory Medicine
7.-11.6.2009 Innsbruck, Itävalta 700 €

FT **Robert Winqvist**, Oulu:
DNA Damage, Mutation & Cancer
21.-26.3.2010 Ventura, CA, USA
1.200 €

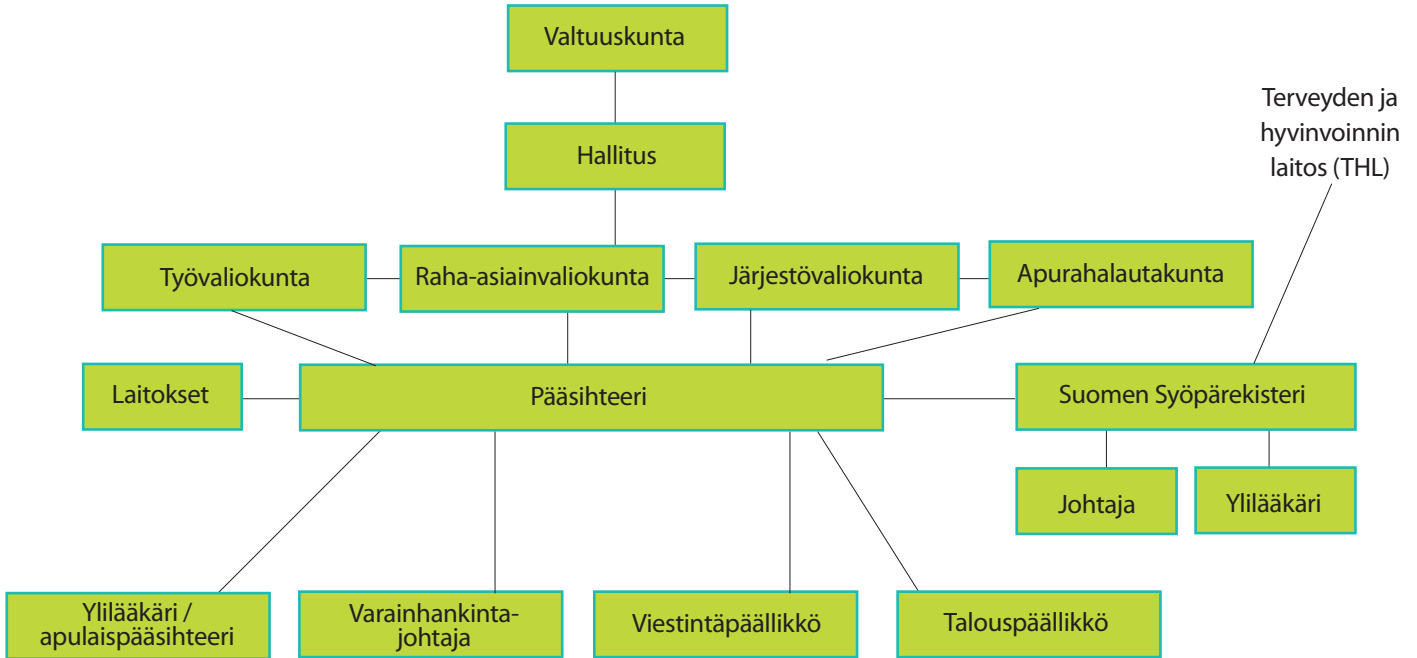
LT **Tuija Ylä-Kotola**, Espoo:
Kliininen jatko-opiskelu, clinical
fellowship 1.7.2009-30.6.2010
Kanada 1.200 €

Lisäksi Syöpäjärjestöt tukevat
vuonna 2009 syöpäsairauksien
tieteellistä tutkimusta seuraavasti:

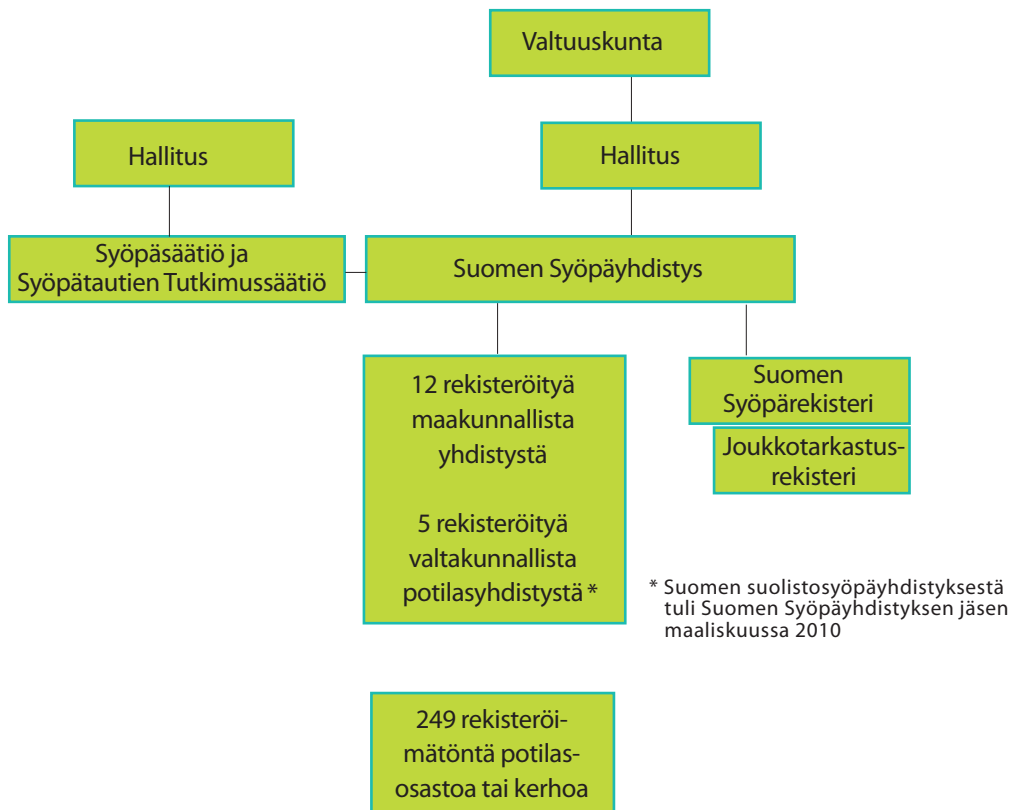
- Suomen Syöpärekisteri 550.000 €
- Joukkotarkastusrekisteri 430.000 €
- Suomen Syöpäinstituutin Säätiö
285.000 €
- Pohjoismaiden syöpätutkimusrahalisto
(NCU) 175.000 €

**Kaikki yhteensä:
151 apurahaa 2.401.200 € ja
muu tieteen tuki 1.440.000 €
yhteensä 3.841.200 €**

Syöpäjärjestöjen keskustoimiston organisaatiokaavio



Syöpäjärjestöt organisaatiokaavio





Pieni Roobertinkatu 9, 00130 Helsinki
 puh. (09) 135 331 • faksi (09) 135 1093
 www.cancer.fi
 etunimi.sukunimi@cancer.fi

Syöpäyhteys•Cancerkontakt -palveleva puhelin
 (ma klo 10-14 ja klo 16-18, ti - pe klo 10-14) 0800 19414

Maakunnalliset syöpäyhdistykset

Etelä-Suomen Syöpäyhdistys ry
 Liisankatu 21 B 15, 00170 Helsinki
 puh. (09) 696 2110 • faksi (09) 278 2211
 etela-suomi@cancer.fi

Keski-Suomen Syöpäyhdistys ry
 Gummeruksenkatu 9 B 9,
 40100 Jyväskylä
 puh. (014) 333 0220 • faksi (014) 610 363
 www.kessy.fi

Kymenlaakson Syöpäyhdistys ry
 Kotkankatu 16 B, 48100 Kotka
 puh. (05) 229 6240 • faksi (05) 218 1731
 www.kymsy.fi

Lounais-Suomen Syöpäyhdistys ry
 Seiskarinkatu 35, 20900 Turku
 puh. (02) 265 7666 • faksi (02) 265 7618
 www.lssy.fi

Pirkanmaan Syöpäyhdistys ry
 Hämeenkatu 5 A, 7 krs., PL 190,
 33101 Tampere
 puh. (03) 249 9111 • faksi (03) 249 9222
 www.pirkanmaansyopayhdistys.fi

Pohjanmaan Syöpäyhdistys ry
 Raastuvankatu 13, 65100 Vaasa
 puh. (06) 320 9800 • faksi (06) 320 9830
 www.pohjanmaansyopayhdistys.fi

Pohjois-Karjalan Syöpäyhdistys ry
 Karjalankatu 4 A 1, 80200 Joensuu
 puh. (013) 227 600 • faksi (013) 227 605
 www.pohjois-karjalansyopayhdistys.fi

Pohjois-Savon Syöpäyhdistys ry
 Kuninkaankatu 23, 70100 Kuopio
 puh. (017) 580 1801
 faksi (017) 580 1810
 www.pohjois-savonsyopayhdistys.fi

Pohjois-Suomen Syöpäyhdistys ry
 Rautatienkatu 22 B 13, 90100 Oulu
 puh. 010 249 1100 (ma - pe 9.00 - 15.00)
 faksi (010) 249 1101
 www.pssy.org

Saimaan Syöpäyhdistys ry

Kauppakatu 40 D, 2. krs,
 53100 Lappeenranta
 puh. (05) 451 3770 • faksi (05) 415 3770
 www.saimaansyopayhdistys.fi

Satakunnan Syöpäyhdistys

Yrjönkatu 2, 2.krs (käynti pihan puol.),
 28100 Pori
 puh. (02) 6305 750 • faksi (02) 633 5077
 www.satakunnansyopayhdistys.fi

Ålands Cancerförening rf

Nyfahlers, Skarpansvägen 30,
 22100 Mariehamn
 tel. (018) 22 419 • fax (018) 22 409
 www.cancer.aland.fi

Valtakunnalliset potilasyhdistykset

Suomen eturauhassyöpäyhdistys ry - Finlands prostatacancerförening rf

Pieni Roobertinkatu 9, 00130 Helsinki
 puh. (09) 1353 3228
 faksi (09) 260 0431
 www.propo.fi

Suomen Kurkku- ja suusyöpäyhdistys ry

Kolmas linja 29, 00530 Helsinki
 puh. (09) 7318 0630 • faksi (09) 750 742
 www.le-invalidit.fi

Suomen suolistosyöpäyhdistys ry

Pieni Roobertinkatu 9, 00130 Helsinki
 puh. 010 422 2540
 www.colores.fi

Suomen Syöpäpotilaat ry

Pieni Roobertinkatu 9, 00130 Helsinki
 puh. (09) 135 331 • faksi (09) 260 0431
 www.suomensyopapotilaat.fi

SYLVA ry

Mariankatu 26 B 23,
 00170 Helsinki
 puh. (09) 135 6866
 faksi (09) 135 6850
 www.sylva.fi